

Tasgius (Tasgius) pedator (Gravenhorst, 1802) (Coleoptera, Staphylinidae), nueva especie para Galicia (España)

Raimundo Outerelo ¹ & Purificación Gamarra ²

¹ Departamento de Biodiversidad, Ecología y Evolución. Facultad de Ciencias Biológicas. Universidad Complutense de Madrid. E-28040 Madrid. e-mail: outere@ucm.es

² Centro Superior Estudios Universitarios La Salle-UAM. c/ La Salle, 10. E-28023 Madrid. e-mail: p.gamarra@lalsallecampus.es

Resumen: Se cita por primera vez *Tasgius (Tasgius) pedator* (Gravenhorst, 1802) (Coleoptera, Staphylinidae, Staphylininae) para la fauna de Galicia, tras el estudio de un ejemplar macho de Moscoso (Pontevedra, Galicia). Se presenta su distribución geográfica. Se incluyen fotografías de caracteres exclusivos de la especie. Se comentan sus preferencias ecológicas y biológicas por hábitats sinantrópicos.

Palabras clave: Coleoptera, Staphylinidae, Staphylininae, *Tasgius (Tasgius) pedator*, primera cita, faunística, ecología sinantrópica, Moscoso, Pontevedra, Galicia, España, Península Ibérica.

Abstract: *Tasgius (Tasgius) pedator* (Gravenhorst, 1802) (Coleoptera, Staphylinidae), new species for Galicia (Spain). *Tasgius (Tasgius) pedator* (Gravenhorst, 1802) (Coleoptera, Staphylinidae, Staphylininae) is recorded for the first time for the Galician fauna, after the study of a male specimen from Moscoso (Pontevedra, Galicia). Its geographical distribution is presented. Photographs of features exclusive to the species are included. Its ecological and biological preferences for synanthropic habitats are discussed.

Key words: Coleoptera, Staphylinidae, Staphylininae, *Tasgius (Tasgius) pedator*, first record, faunistics, synanthropic ecology, Moscoso, Pontevedra, Galicia, Spain, Iberian Peninsula.

Recibido: 8 de octubre de 2025

Aceptado: 14 de octubre de 2025

Publicado on-line: 16 de noviembre de 2025

Introducción

El género *Tasgius* Stephens, 1829 está representado en la península ibérica por 15 especies según Gamarra & Outerelo (2022), 12 incluidas en el subgénero *Rayacheila* Motschulsky, 1845 y 3 en el subgénero *Tasgius*: *T. ater* (Gravenhorst, 1802), *T. pedator* (Gravenhorst, 1802) y *T. plannipennis* (Aubé, 1842).

Tasgius (Tasgius) pedator es una especie con distribución Euroturánica, extendida desde las islas británicas por toda Europa, salvo las regiones más boreales, desde Portugal hasta el Cáucaso y Argelia en el norte de África, alcanzando Turquía, Irán y Azerbaiyán. Fue descrita inicialmente en el género *Staphylinus* Linnaeus, 1758 por Gravenhorst (1802), sin localidad, probablemente de Brunswick (Alemania) (Herman, 2001). Se admiten dos subespecies, *T. (T.) pedator siculus* (Aubé, 1842), endémica de Sicilia, y *T. (T.) pedator pedator* en el resto de su distribución (Schülke & Smetana, 2015).

Aunque Schülke & Smetana (2015) no recogen su presencia en territorio iberoibaleár, su primera cita se debe a Moragues y de Manzanos (1889), de Mallorca, siendo actualmente conocida, además, de las provincias de Asturias, Girona, Granada, Lleida, Madrid, Segovia, Teruel, Zaragoza (España) y de los distritos de Bragança y Lisboa (Portugal) (Gamarra & Outerelo, 2022). A estas citas hay que añadir las más recientes de Barcelona (Prieto Manzanares, 2018) y Navarra (Outerelo et al., 2025).

Material estudiado

Tasgius (Tasgius) pedator Gravenhorst, 1802

Un único ejemplar ♂ recolectado manualmente en un pequeño jardín con césped de grama en Moscoso (Pontevedra), el 20.VI.2025, R. Outerelo leg., a 340 m s.n.m., coordenadas geográficas decimales 42.320210, -8.504587. El ejemplar queda depositado en la colección UCME de la Facultad de Ciencias Biológicas de la Universidad Complutense de Madrid.

Comentarios

Los caracteres morfológicos diferenciados de *T. (T.) pedator* se encuentran en los últimos artejos de los palpos labiales (Fig. 2) y maxilares (Fig. 2b), dilatados, cordiformes y muy setosos, y en las mandíbulas, con un diente en su borde interno (Fig. 3a) y en su borde externo hasta la mitad con un largo surco (Fig. 3b). Y los más importantes se presentan en su edeago (Fig. 4a, b), con el parámero más corto que el lóbulo medio y desplazado hacia la izquierda, siendo mucho más fino que el lóbulo medio, con ápice acuminado y una marcada carena ventral. El lóbulo medio está débilmente ensanchado hasta su extremo, terminando en punta roma desplazada hacia la izquierda (Fig. 4b).

Según los datos bibliográficos y los de ejemplares estudiados de diferentes regiones de España, se trata de una especie euritopa, xerófila, a menudo termófila, húmica y fitodetrítica, preferentemente de hábitats sinantrópicos de zonas ruderales y jardines, siendo frecuente en las ciudades (Vogel, 1989). En este medio la citan también: Suárez-Álvarez (2015), en Asturias; Stan (2017), en Rumanía; Hansen *et al.* (2018), en regiones bálticas; Paliy *et al.* (2020) y Puchkov *et al.* (2020), en Ucrania; y Mazur & Melke (2022), en Polonia. También se ha citado en polígonos postindustriales, vertederos, canteras, ladrilleras y escombreras mineras por Tomancová (2012) y Přebyl (2019), en la República Checa; Hodeček & Kuras (2015), en Alta Silesia; Klasiński (2015), en Cracovia; Suárez-Álvarez (2015), en Asturias; Marhoul (2020), en Praga; y Mazur & Melke (2022), en Polonia.

Así mismo, se relaciona con actividades agrícolas, campos de cítricos en Sicilia (Adorno, 2012), manzanos en Asturias (Suárez-Álvarez & Miñarro, 2002) y almendros en Praga (Marhoul, 2020).

Se ha localizado también en otros medios como el lapidícola, bordes de bosques, pastizales, praderas y estepas por Tóthmérész *et al.* (2014), en Hungría; Koval *et al.* (2021), en Ucrania; Mazur & Melke (2022), en Polonia; y Přebyl (2019) y Marhoul (2020), en la República Checa.

También habita bosques según Gerhardt (1910), en Silesia; Outerelo (1981) y Outerelo *et al.* (2025), en España; Mlejnek & Krásenský (2015), en República Checa; Konopko *et al.* (2017), en Polonia; Stan (2017), en Moldavia; RNSN (2018), en Francia; y Koval *et al.* (2021), en Ucrania; en madera descompuesta o compost según Klasiński (2015), en la República Checa; Hansen *et al.* (2018), en zonas bálticas; Mazur & Melke (2022), en Polonia; e incluso sobre hongos en Polonia (Mazur & Melke, 2022) o en cuevas, de acuerdo con Gerhardt (1910) en Silesia; Mlejnek & Krásenský (2015) y Mlejnek *et al.* (2015), en la República Checa. Recientemente se ha citado en dunas y margales salobres (Prieto Manzanares, 2018, en Barcelona).

Su abundancia es bastante variable, con diferencias más o menos locales de su distribución. Así, se ha considerado desde bastante común en Sicilia (Adorno, 2012) y Francia (RNSN, 2018) hasta vulnerable en la República Checa (Mlejnek *et al.*, 2015; Marhoul, 2020). Ha pasado por rara o muy rara en Alsacia (Callot, 2005), en Rumanía (Bacal, 2007), en Polonia (Klasiński, 2015; Konopko *et al.*, 2017, Marhoul, 2020 y Mazur & Melke, 2022), en España (Outerelo *et al.*, 2025) o en la República Checa (Hodeček & Kuras, 2015; Přebyl, 2019).

Se trata de una especie pionera en la recuperación de hábitats muy modificados, como ya han puesto de manifiesto Hodeček & Kuras (2015) en República Checa, señalando la importancia de los hábitats postindustriales, y por Přebyl (2019) en un programa educativo centrado en la importancia de los mismos desde la perspectiva de la conservación de la naturaleza.

Bibliografía

- Adorno, A. 2012. *Diversity and flight activity of Staphylinidae in a citrus orchard of the Catania Plain (Sicily)*. Tesi di Dottorato. Università degli Studi di Catania, 154 pp. Disponibile online en: <https://tesidottorato.depositolegale.it/handle/20.500.14242/75328#>.
- Bacal, S. 2007. The synecological analyses of the edaphic beetles (Coleoptera) from the mixed forest (elm, ash and field maple) from the „Codrii Tigheciului” landscape reserve. *Oltenia. Studii și comunicări. Științele Naturii*, **23**: 65-69.
- Callot, H.J. 2005. *Catalogue et atlas des Coléoptères d'Alsace. Tome 15. Staphylinidae*. Société Alsacienne d'Entomologie et Musée Zoologique de l'Université et de la Ville de Strasbourg. 285 pp.
- Gamarra, P. & Outerelo, R. 2022. *Tercera actualización del Catálogo Iberobaleár de los Staphylininae (Coleoptera: Staphylinidae)*. [Actualización hasta el 1 de julio de 2022 del "Catálogo iberobaleár de los Staphylininae (Coleoptera: Staphylinidae). Boletín de la Sociedad Entomológica Aragonesa, 42 (2008): 197-251."]. Disponible online en: http://bba.bioucm.es/cont/docs/RO_119.pdf.
- Gerhardt, J. 1910. *Verzeichnis der Käfer Schlesiens preußischen und österreichischen Anteils, geordnet nach dem Catalogus coleopterorum Europae vom Jahre 1906*. Julius Springer. Berlin, 431 pp.
- Gravenhorst, J.L.C. 1802. *Coleoptera Microptera Brunsvicensia nec non exoticorum quotquot exstant in collectionibus entomologorum Brunsvicensium in genera familias et species distribuit*. Carolus Reichard. Brunsvigae, lxxvi + 206 pp.
- Hansen, A.K., Justesen, M.J., Kepfer-Rojas, S., Byriel, D.B., Pedersen, J. & Solodovnikov, A. 2018. Ecogeographic patterns in a mainland-island system in Northern Europe as inferred from the rove beetles (Coleoptera: Staphylinidae) on Læsø island. *European Journal Entomology*, **115**: 256-263, 4 supplementary files.
- Herman, L.H. 2001. Catalog of the Staphylinidae (Insecta: Coleoptera). 1758 to the end of the second millennium. Part V. Staphylininae group (part 2). Staphylininae: Diochini, Maorothiini, Othiini, Platyprosopini, Staphylinini (Amblyopinina, Anisolinina, Hyptiomina, Philonthina). Part VI. Staphylininae group (part 3) Staphylininae: Staphylinini (Quediina, Staphylinina, Tanygnathinina), Xantholinini. Staphylinidae incertae sedis. Fossils, Protactinae *Bulletin American Museum of Natural History*, **265**: 2441-3840.
- Hodeček, J. & Kuras, T. 2015. Vzácní brouci na ostravských haldách - mají rekultivace odvalů vůbec smysl? *Ziva*, **1**: 32-34.
- Klasiński, J. 2015. *Chrzaszcz *Ocypus (Tasgius) pedator* (GRAV.), (Staphylinidae) i inne chrzaszczce (Coleoptera) znalezione na Wyżynie Krakowsko-Wieluńskie*. *Biuletyn Częstochowskiego Koła Entomologicznego*, **13**(1): 22-23.
- Konopko, D., Kowalczyk, J.K., Komosiński, K., Sienkiewicz, P., Aleksandrowicz, O., Przewoźny, M., Konwerski, S., Mocarski, Z., Lasecki, R. & Buchholz, L. 2017. Materiały do znajomości chrzaszczcy (*Insecta: Coleoptera*) Kępy Redłowskiej w Gdyni. *Przegląd Przyrodniczy*, **28**(3): 45-72.
- Koval, N., Glotov, S. & Chumak, V. 2021. Rove beetle (Coleoptera: Staphylinidae) communities of the upper forest line of the Ukrainian Carpathians: structure and biotopic distribution (on the example of the Polonynskyi ridge). *Geo&Bio*, **21**: 196-210. [In Ukrainian, with English summary].

- Marhoul, P. (ed.). 2020. *Entomologický (Orthoptera, Lepidoptera, Coleoptera) průzkum PP Petřín*. Nepubl. Ms, depon in Magistrát hl. města Prahy. 91 str. Disponible online en: <https://www.praha-priroda.cz/priloha/6409e9de46233/jr-zaverecna-zprava-bezobratli.pdf>.
- Mazur, A. & Melke, A. (ed.). 2022. *Staphylinina (Coleoptera: Staphylinidae) of Poland*. Wydawnictwo Uniwersytetu Przyrodniczego w Poznaniu. 290 pp.
- Mlejnek, R. & Krásenský, P. 2015. Výzkum a dokumentace. *Ochrana přírody*, **3**: 28-31.
- Mlejnek, R., Hamet, A. & Růžička, J. 2015. Brouci (Coleoptera) v jeskyních a propastech České Republiky. *Acta Speleologica*, **6**: 1-109.
- Moragues y de Manzanos, F. 1889. Coleópteros de Mallorca. *Anales de la Sociedad española de Historia Natural*, **18**: 11-34.
- Outerelo, R. 1981. *Los Staphylinidae (Coleoptera Polyphaga) de la Sierra de Guadarrama*. Tesis Doctoral. Departamento de Zoología, Facultad de Ciencias Biológicas, Universidad Complutense de Madrid. 913 pp. Reedición 2015, disponible online en: <https://docta.ucm.es/entities/publication/7266c253-6e9c-4b4e-a113-c11d44705e19>
- Outerelo, R., Gamarra, P., San Martín, A.F., Recalde, J.I., Agoiz, J.L. & Pérez-Moreno, I. 2025. Coleópteros de las Bardenas Reales de Navarra (II): Superfamilia Staphylinoidea. *Heteropterus Revista de Entomología*, **25**(1): 145-172.
- Paliy, A.P., Mashkey, A.N., Kasianenko, O.I., Petrov, R.V., Faly, L.I. & Paliy, A.P. 2020. Distribution, biocological peculiarities of staphylinids (Coleoptera, Staphylinidae) in livestock biocenoses of forest-steppe and steppe Ukraine. *Biosystems Diversity*, **28**(1): 24-28.
- Příbyl, K. 2019. *Význam postindustriálních stanovišť z hlediska ochrany přírody - výukový program*. Disponible online en: https://theses.cz/id/hwmq8y/BP_Pibyl_2019.pdf.
- Prieto Manzanares, M. 2018. *Els coleòpters del delta del Llobregat. Aproximació històrica i noves aportacions*, pp. 407-482. In: Germain I Otzet, J. (ed.). *Els sistemes naturals del delta del Llobregat*. Institució Catalana d'Història Natural (Treballs de la Institució Catalana d'Història Natural, 19). Barcelona, 715 pp.
- Puchkov, A.V., Brygadyrenko, V.V., Faly, L.I. & Komaromi, N.A. 2020. Staphylinids (Coleoptera, Staphylinidae) of Ukrainian metropolises. *Biosystems Diversity*, **28**(1): 41-47.
- Schülke, M. & Smetana, A. 2015. *Staphylinidae*, pp. 304-1134. In: Löbl, I. & Löbl, D. (eds.). *Catalogue of Palearctic Coleoptera. Volume 2. Hydrophiloidea-Staphylinoidea*. Revised and Updated Edition. Brill, Leiden. xxvi + 1702 pp.
- RNSN (Reserve Naturelle Etang Noir). 2018. *Liste des invertébrés (sauf papillons et odonates) de la Réserve Naturelle de l'Etang Noir et liste des 19 espèces de coléoptères saproxyliques de la réserve présents dans la liste des coléoptères saproxyliques indicateurs pour les forêts de feuillus de plaine dans le massif des Landes - tableau VII in Brustel, 2004*, pp. 73-91. In: *Plan de gestion 2017-2026*. ANNEXES. Disponible online en: https://www.landes.gouv.fr/contenu/telechargement/15199/147121/file/pg_rnnetangnoir_2017-2026_annexes_28juillet2018.pdf
- Stan, M. 2017. On the Rove Beetles (Coleoptera: Staphylinidae) from Danube Delta Biosphere Reserve in the Coleoptera Collections of "Grigore Antipa" National Museum of Natural History. *Travaux du Muséum National d'Histoire Naturelle «Grigore Antipa»*, **60**(2): 463-476.

Suárez-Álvarez, V.Á. 2015. *Utilización de coleópteros como indicadores ecológicos en gradientes urbanos de Gijón y León (NO Península Ibérica) (Coleoptera: Carabidae, Cholevidae, Histeridae, Silphidae y Staphylinidae)*. Tesis Doctoral. Departamento de Biodiversidad y Gestión Ambiental. Universidad de León. León, 210 pp. Disponible online en: <https://pdfs.semanticscholar.org/9aa8/6e200463cfab8d50acd19ad4d9ef85455e5b.pdf>

Suárez-Álvarez, V.Á. & Miñarro, M. 2002. *Influencia de diversas técnicas de control de adventicias sobre una comunidad de estafilínidos (Coleoptera: Staphylinidae) en un cultivo de manzanos*, pp. 847-853. In: Dapena de la Fuente, E. & Porcuna Coto, J.L. (eds.). *Actas del V Congreso de la SEAE. I Congreso Iberoamericano de Agroecología. La agricultura y ganadería ecológica en un marco de diversificación y desarrollo solidario*. Gijón, 1466 pp.

Tomancová, J. 2012. *Biologické zhodnocení sekundárních kamenitých akumulací v bývalém lomu na vrchu Třtín (České středohoří)*. Diplomová práce, deponováno na FŽP UJEP v Ústí nad Labem. 95 str. Disponible online en: <https://theses.cz/id/luwlzv/?lang=sk>.

Tóthmérész, B., Nagy, D.D., Mizser, S., Bogyó, D. & Magura, T. 2014. *Edge effects on ground-dwelling beetles (Carabidae and Staphylinidae) in oak forest-forest edge-grassland habitats in Hungary*. *European Journal Entomology*, 111(5): 686-691.

Vogel, J. 1989. *Familie Staphylinidae*, pp. 213-440. In: Koch, K. (ed.). *Die Käfer Mitteleuropas. Ökologie 1*. Goecke & Evers. Krefeld, 382 pp.



Fig. 1.- Distribución iberoibaleaar de *Tasgius (Tasgius) pedator* (Gravenhorst, 1802) según Prieto Manzanares (2018), Gamarra & Outerelo (2022) y Outerelo et al. (2025). En rojo, la nueva cita para Galicia presentada en este trabajo.

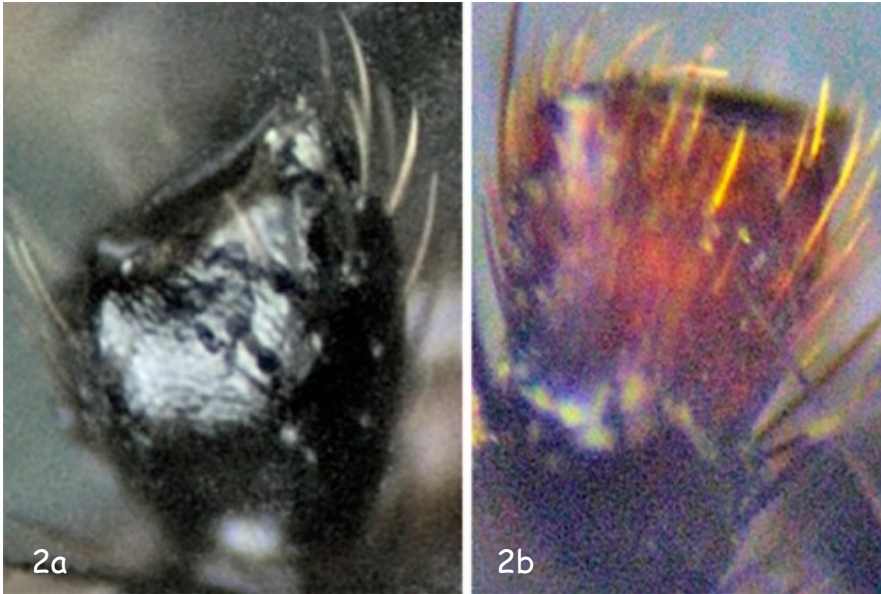


Fig. 2. - *Tasgius (Tasgius) pedator* (Gravenhorst, 1802). Últimos artejos de los palpos. **2a.** - Labial. **2b.** - Maxilar.

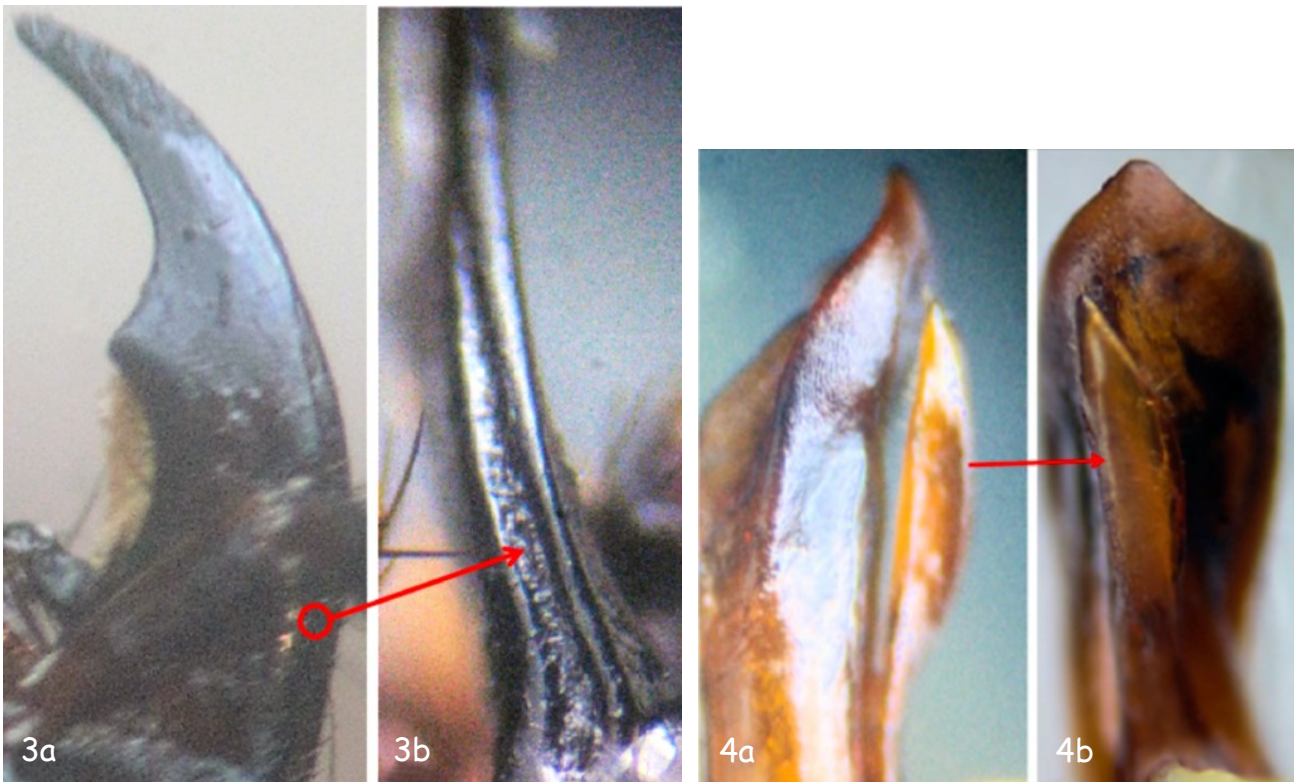


Fig. 3. - *Tasgius (Tasgius) pedator* (Gravenhorst, 1802). Mandíbula derecha. **3a.** - Diente en el borde cortante. **3b.** - Surco del borde externo.

Fig. 4. - *Tasgius (Tasgius) pedator* (Gravenhorst, 1802). Eedeago. **4a.** - De perfil. **4b.** - Ventralmente, indicando la cresta ventral del parámero.