

Coleópteros de Cantabria (España) de la colección de Gonzalo Moreno Moral. 1ª Parte. Presentación, familias Cicindelidae Latreille, 1802 y Carabidae Latreille, 1834 (Carabini y Cychrini) (Insecta, Coleoptera)

Gonzalo Moreno Moral¹, Pablo Bahillo de la Puebla² & José Ignacio López-Colón³

¹ c/ Leonor de la Vega, 7, 1ºD. E-39009 Santander (Cantabria, ESPAÑA). e-mail: gmorenomor55@gmail.com
ORCID iD: <https://orcid.org/0009-0001-7839-6506>

² Plaza López de Ayala, 8, 5ºA. E-48902 Barakaldo (Vizcaya, ESPAÑA). e-mail: pbahillo2@gmail.com
ORCID iD: <https://orcid.org/0000-0002-0952-8923>

³ Servicio de Conservación y Mantenimiento del Parque Regional del Sureste. Centro "Laguna del Campillo". Consejería de Medio Ambiente, Agricultura e Interior de la Comunidad de Madrid. Carretera de Valencia (N-III), Km 19. E-28524 Rivas-Vaciamadrid (Madrid, SPAIN). e-mail: lopezicolon@gmail.com
ORCID iD: <https://orcid.org/0000-0003-0988-0676>

Resumen: Muchas de las colecciones entomológicas realizadas por naturalistas aficionados albergan gran cantidad de datos interesantes que pueden perderse si no se dan a conocer. Buen ejemplo de ello es la de Gonzalo Moreno Moral (GMM), que se centra en Coleoptera de diversas familias procedentes casi exclusivamente de Cantabria, en el norte de la península ibérica. En esta primera entrega se comentan el origen y las peripecias sufridas por la citada colección y su situación actual, y se comienzan a hacer públicos los datos contenidos en ella, empezando por la familia Cicindelidae y las tribus Carabini y Cychrini de la familia Carabidae. En trabajos sucesivos se irán dando a conocer los datos relativos a otras familias.

Palabras clave: Coleoptera, Cicindelidae, Carabidae, Carabini, Cychrini, colección entomológica, corología, Cantabria, España, Península Ibérica.

Abstract: Coleoptera of Cantabria from the collection of Gonzalo Moreno Moral. 1st Part. Presentation, families Cicindelidae Latreille, 1802 and Carabidae Latreille, 1834 (Carabini and Cychrini) (Insecta, Coleoptera). Many of the entomological collections made by amateur naturalists house a lot of interesting data that can be lost if are not made known. A good example of this is that of Gonzalo Moreno Moral (GMM), which focuses on Coleoptera of various families coming almost exclusively from Cantabria, in the north of the Iberian Peninsula. In this first issue, the origin and events suffered by the aforementioned collection and its current situation are commented on, and the data contained in it begin to be made public, beginning with the family Cicindelidae and tribes Carabini and Cychrini within the family Carabidae. In subsequent papers, the data relating to other families will be made known.

Key words: Coleoptera, Cicindelidae, Carabidae, Carabini, Cychrini, entomological collection, chorology, Cantabria, Spain, Iberian Peninsula.

Recibido: 19 de septiembre de 2025

Aceptado: 4 de octubre de 2025

Publicado on-line: 16 de noviembre de 2025

Introducción

La colección entomológica de Gonzalo Moreno Moral (GMM), una vez finalizada la captura de ejemplares en 1987, sufre a lo largo del año 2024 una rápida degradación, motivada por un cambio en las condiciones de conservación como consecuencia de traslado de domicilio. El conjunto se venía devaluando desde hacía

muchos años debido a pequeños ataques de derméstidos del género *Anthrenus* Schaeffer, 1766 (Coleoptera: Dermestidae) y a la proliferación de mohos sobre los insectos. Este último proceso se aceleró de forma preocupante desde el mencionado traslado.

Por ello, a finales de dicho año, GMM decide ponerse en contacto con otro de los autores, Pablo Bahillo de la Puebla (PBP), acordándose finalmente que la colección pasaría íntegramente a este último, quien se encargaría de su cuidado y recuperación para evitar la pérdida de los datos acumulados en ella.

Éste puede ser un ejemplo más o menos ilustrativo de la infinidad de pequeñas colecciones entomológicas que, almacenadas en algún lugar olvidado, se van deteriorando hasta convertirse en polvo, desapareciendo con ellas los datos que atesoran.

El origen de la colección

El inicio de la colección GMM ha de buscarse hacia el verano de 1970, cuando su autor, encaminado "desde siempre" hacia el mundo natural y hacia la zoología en particular, decide emprender la captura de escarabajos, fascinado por la diversidad de colores, formas y tamaños de este inmenso grupo de seres vivos. Lo hace, al menos en sus comienzos, con un afán meramente coleccionista, sin criterios científicos. De hecho, hasta finales de 1973 a los ejemplares no les acompaña información alguna y la bibliografía manejada es testimonial y de índole divulgativa: tres pequeñas guías francesas de la colección "*Nouveaux guides du naturaliste*". Aunque posteriormente se van tomando datos (lugar, fecha, etc.), en la práctica las publicaciones con utilización efectiva siguen siendo básicamente las mismas. Tan sólo a última hora, ante la posibilidad de ceder la colección, con la consiguiente obligación de poner en orden los, hasta ese momento, datos manuscritos y su relación con los especímenes recogidos, se ha procurado consultar al menos fugazmente, algunos de los trabajos más recientes relativos a unas pocas familias de coleópteros contando ahora con la poderosa herramienta que supone Internet.

Una no despreciable fuente de datos que conviene dar a conocer

El conocimiento de la fauna entomológica de Cantabria se puede considerar escaso. No son muchos los trabajos que se han ocupado de los coleópteros cántabros, pues incluso de las familias que se han estudiado en este ámbito geográfico, los datos son muy insuficientes. Por ello, la corología de la práctica totalidad de su fauna coleopterológica dista mucho de estar bien investigada. En este contexto, dar a conocer los datos incluidos en esta colección supone una aportación, siquiera mínima, a este propósito. Los datos que se irán presentando nos darán una idea (aunque parcial y sesgada) de la fauna coleopterológica que habitaba las tierras cántabras en las décadas de los 70 y los 80 del siglo pasado y nos permitirá comprobar en algunos casos, cómo ha variado por efectos de diversos factores que, en último extremo, nos remiten a la acción humana.

El conjunto del que estamos hablando está formado por alrededor de 2000 ejemplares, de los que algo menos de la mitad, unos 900 (46%), cuentan con una información detallada de captura; el resto, unos 1050 (54%), carecen de cualquier reseña y sólo se les podría adjudicar un genérico "Cantabria", con vagas precisiones añadidas según los casos. Las especies incluidas en esta colección están representadas por series muy cortas, ejemplares únicos en la mayoría de los casos.

Los insectos se hallan contenidos en 11 cajas metálicas (10 de ellas son antiguos recipientes de Cola-Cao) y una caja de cartón (Fig. 1). En 9 de ellas, los insectos están pinchados sobre una base de cartón ondulado, con alfileres entomológicos algunos, otros con alfileres de costura o incluso con agujas finas en unos pocos ejemplares. En estos casos, sólo hay una lámina de cartón ondulado por caja (Fig. 2). En las dos cajas restantes, los insectos están pegados en láminas de cartulina (Fig. 3), estando separadas las láminas portainsectos por otras láminas de cartulina desprovistas de coleópteros. En estas dos últimas cajas se agrupan varias láminas portainsectos en cada caja. En la parte superior de cada insecto se indica un número guía que conduce a la información de captura del ejemplar almacenada en varios cuadernos de campo de GMM. Los escarabajos están pegados en las láminas con antiguo pegamento "Imedio", insoluble en agua.



Fig. 1.- Aspecto exterior de las cajas entomológicas de la colección GMM.

Fig. 2.- Aspecto interior de una de las cajas portadoras de insectos.

Fig. 3.- Aspecto de una de las láminas de cartulina portadora de insectos.



Nuestra intención es ir exponiendo en trabajos sucesivos los fondos de esta colección. Quizás iniciativas como la presente anime a rescatar esos "tesoros entomológicos" que algún naturalista guardó en su juventud y que fueron abandonados a la acción del tiempo, los *Anthrenus* y los mohos.

En esta primera entrega presentamos los datos referidos a la familia Cicindelidae, coleópteros predilectos de GMM, que ilustran bien la razón para dar a conocer los datos de esta colección, y a las tribus Carabini y Cychrini de la familia Carabidae (subfamilia Carabinae). En efecto, en Bahillo de la Puebla & Martínez Porres (2003) sólo se incluyen dos especies de Cicindelidae presentes en la Comunidad Autónoma de Cantabria: *Cicindela (Cicindela) campestris campestris* Linnaeus, 1758 y *Cicindela (Cicindela) transversalis pseudoriparia* Mandl, 1935 [recogida en dicha obra como *Cicindela hybrida riparioides* Korell, 1965] y nueve especies de Carabini. En el catálogo de los Carabidae de la

Península Ibérica (Serrano, 2003) y su versión electrónica posterior (Serrano, 2020) se incluyen un total de cuatro especies de Cicindelidae: *Cicindela (Cicindela) campestris campestris*; *Cicindela (Cicindela) maroccana pseudomaroccana* Roeschke, 1891; *Cicindela (Cicindela) transversalis pseudoriparia* y *Cicindela (Cicindela) sylvatica reiseri* Mandl, 1970, frente a 18 de Carabini y Cychrini, aunque en este caso, la descripción del área tratada no abarca sólo Cantabria sino la "Cordillera Cantábrica" en un sentido más

amplio, un área que va desde los Montes Vascos, por el este, hasta los Montes de León y Galicia, por el oeste.

Material y método

La colección se ha mantenido en un congelador antes de su procesado. Los coleópteros se han ido saneando en pequeños lotes. El proceso de saneamiento consistió en un lavado individual de cada ejemplar con ayuda de un pincel embebido en alcohol etílico con timol y, tras su secado, a continuación, se sumergía en acetona durante 24-48 horas para la eliminación de la grasa acumulada en los tegumentos. Al final de la inclusión en acetona, se quitaba el alfiler al insecto, se dejaba evaporar la acetona que lo empapaba y, una vez completamente seco, se pegaba en una cartulina de montaje. La cartulina se pinchaba con un alfiler entomológico y en el mismo se añadía una etiqueta con la inscripción "Ex col. Gonzalo/Moreno CANTABRIA/Cesión: Febrero-2025", otra con los datos de captura del ejemplar, extraídos de la memoria elaborada por GMM, y una tercera con la determinación específica cuando ello ha sido posible.

Los ejemplares pegados en las cartulinas se han ido preparando en pequeños lotes de 4-5 ejemplares. Para ello se recortaba la cartulina alrededor del insecto y el recorte se introducía en acetona hasta la disolución del pegamento. Después de su secado, se procedía al etiquetado como se indica en el caso de los insectos pinchados.

Todo el material referenciado a continuación ha sido colectado en Cantabria (excepto un ejemplar procedente de Burgos), GMM leg. y se halla incluido en la colección particular de PBP.

A pesar de la reciente publicación de la lista actualizada de los táxones válidos del género *Carabus* Linnaeus, 1758 (Deuve, 2025), y considerando que el presente trabajo no tiene ninguna pretensión taxonómica, se sigue la nomenclatura recogida en el catálogo de Serrano (2020) ya que en él se recogen todos los taxa incluidos en este trabajo.

Resultados

Familia CICINDELIDAE Latreille, 1802

Tribu Cicindelini Latreille, 1802

Subtribu Cicindelina Latreille, 1802

Calomera littoralis littoralis (Fabricius, 1787) (Fig. 4)

Material estudiado:

- Dunas de Liencres, cerca del final de la playa pero todavía en zona de dunas y vegetación escasa, 11.04.1974, 1 ex.
- Dunas de Liencres, en el pequeño entrante con algo de vegetación de marisma que ocupa el extremo S de las dunas junto a la ría de Mogro, 04.08.1982, 1 ex.

Cicindela (Cicindela) campestris campestris Linnaeus, 1758

Material estudiado:

- Lomas al E de Mataporquera, 02.06.1974, 1 ex.
- Camino de Somo a La Edilla, cerca de las Casas de la Rasa -sobre Rasines-. Se observaron otros 4 ó 5 ejemplares, todos del mismo tamaño del capturado, 25.03.1979, 1 ex.
- Camino de Rioseco a la Venta Pagüenzo (Pesquera), 13.05.1979, 1 ex.

Cicindela (Cicindela) maroccana pseudomaroccana Roeschke, 1891

Material estudiado:

- Ladera derecha del arroyo de Escobal, entre Arroyal de los Carabeos y Pozazal, 21.04.1974, 1 ex.
- Camino hacia los Cobachos, en los Puertos de Riofrío (Vega de Liébana), a 1800 m, 25.07.1977, 1 ex.

Cicindela (Cicindela) transversalis pseudoriparia Mandl, 1935

Material estudiado:

- Zona repoblada con pinos, a la derecha de la carretera bajando a las dunas de Liencres, 11.06.1974, 1 ex.
- Carretera de Vega de Pas a Pandiyu. Otra, vista debajo de un canto rodado a la orilla del río Pas cerca de Vega de Pas, 21.07.1974 1 ex.

Cicindela (Cicindela) sylvatica reiseri Mandl, 1970

Material estudiado:

- Entre el Cuetu la Jorcá y el Paso la Muerte (sobre los Puertos de Sejos). Mancomunidad de Campoo-Cabuérniga, 25.07.1976, 2 ex.
- Entre la Fuente Bramadora y la Majá Campoyo -Puertos de Riofrío- (Liébana), a unos 1940 m, 21.06.1981, 1 ex.

Cylindera (Cylindera) germanica germanica (Linnaeus, 1758) (Fig. 5)

Material estudiado:

- En un cortafuegos que baja desde los alrededores de Camporredondo hasta el Alto San Antón -sobre Allendelagua (Castro Urdiales)-, al lado de un pinar, 15.08.1974, 2 ex.

Cylindera (Cylindera) trisignata atlantica Barthe, 1922 (Fig. 6)

Material estudiado:

- En un pequeño entrante con algo de vegetación marismeña que ocupa el agua en pleamar, situado en el extremo más meridional de las dunas de Liencres junto a la ría de Mogro, 11.04.1974, 2 ex.

Familia Carabidae Latreille, 1834

Subfamilia Carabinae Latreille, 1802

Tribu Carabini Latreille, 1802

Subtribu Carabina Latreille, 1802

Carabus (Archicarabus) nemoralis lamadradae Born, 1895

Material estudiado:

- Cantabria, antes de 1976, 3 ex. sin datos concretos.
- Cabañas de Chumín en la margen S del río de Cuesta Avellanu, sobre Asón, 08.01.1982, 1 ex.

Carabus (Carabus) deyrollei Gory, 1839

Material estudiado:

- Cantabria, antes de 1976, 3 ex. sin datos concretos.

- Camino que sube a Mortillanu siguiendo el arroyo Cubieja desde su nacimiento -Campo los Corrales-, sobre Astrana, Soba, 23.07.1978, 1 ex.
- Cuetu Iján. Mancomunidad de Campoo-Cabuérniga, 20.07.1980, 1 ex.
- Monte Canales, cerca de Silió, 10.05.1981, 1 ex.
- Bajada a Morteru desde el Esquinazón del Carrú, San Roque de Riomiera, 14.06.1981, 1 ex.

***Carabus (Chrysocarabus) basilicus basilicus* Chevrolat, 1836**

Material estudiado:

- Cantabria, antes de 1976, 5 ex. sin datos concretos.
- Monte Tejas, San Felices de Buelna, 26.10.1980, 1 ex. debajo de la corteza de un roble abatido.
- Monte Ijedo, Alfoz de Santa Gadea, Burgos, 21.08.1983, 1 ex. bajo un roble muerto.
- Monte Corona, 01.04.1984, 1 ex. bajo la corteza de un roble.

***Carabus (Ctenocarabus) melancholicus costatus* Germar, 1824**

Material estudiado:

- Cantabria, antes de 1974, 3 ex. sin datos concretos.
- Colegiata de Cervatos, Campoo, 15.08.1981, 1 ex.
- Subida al monte Tejas desde Tarriba y monte Redondo, San Felices de Buelna, 26.10.1980, 1 ex.
- Playa Los Peligros, Santander, 08.04.1979, 1 ex.

***Carabus (Iniopachys) auriculatus auriculatus* Putzeys, 1872 (Fig. 7)**

Material estudiado:

- Canal de San Carlos, sobre Argüebanes, Liébana, 26.07.1981, 1 ex.

***Carabus (Megodontus) violaceus aurichalceus* Kraatz, 1879**

Material estudiado:

- Cantabria, antes de 1976, 3 ex. sin datos concretos.
- Río Cambilla, cerca de Saja, 26.08.1979, 1 ex.
- Puerto Palombera, un poco más abajo del puerto, sobre Soto, 19.11.1983, 1 ex.

***Carabus (Mesocarabus) macrocephalus barcelecoanus* Lapouge, 1924**

Material estudiado:

- Cantabria, antes de 1974, 5 ex. sin datos concretos.
- Cuetu la Jorcá, cerca de Viaña, Cabuérniga, 04.09.1979, 1 ex.
- La Jazuca, Cillorigo de Liébana, 26.07.1981, 1 ex.

***Carabus (Oreocarabus) luetgensis getschmanni* Lapouge, 1925**

Material estudiado:

- Desfiladero del Torina, cerca de los Picones, Bárcena de Pie de Concha, 18.03.1974, 1 ex.
- Carretera de Fontecha a Fresno del Río, Campoo, 13.05.1979, 1 ex.
- Zona de Cotero las Minas -al S del Pico Cildá-, entre Sel del Tojo y Silió, 30.03.1980, 1 ex.
- Cuetu Cucón, sobre San Mamés, Polaciones, 10-IV-1982, 1 ex.

***Carabus (Tachypus) cancellatus carinatus* Charpentier, 1825**

Material estudiado:

- Cantabria, antes de 1974, 2 ex. sin datos concretos.

- Escobedo, Camargo, 15-II-1974, 1 ex. invernando debajo de la corteza de un tocón de roble talado.
- Canal de Ancillo, Soba, 10.05.1980, 1 ex.
- Entre el Pico la Muela y el collao de Fontecha -cuenca del río Argoza-, Campoo de en medio, 06.06.1980, 1 ex.
- Cabo Mayor, Santander, 15-V-1981, 1 ex.
- Bajada del Veinte a la Brena Alta de Bustalveinte, Soba, 20.06.1982, 2 ex.

Tribu Cychrini Laporte, 1834

Subtribu Cychrina Laporte, 1834

Cychrus spinicollis Dufour, 1820 (Fig. 8)

Material estudiado:

- Montabliz, 29.09.1976, 1 ex. removiendo tierra en hayedo.
- Los Linares, sobre Hormiguera, Valdeprado del Río, 23.05.1982, 1 ex.
- Cerca del río Cambilla, Saja, 26.08.1979, 2 ex. en el interior de un haya podrida.

Conclusiones

Entre el material de la colección GMM que se cita en el presente trabajo, destacan tres especies por no haber sido previamente registradas en la Comunidad Autónoma de Cantabria:

- *Calomera littoralis littoralis* (Fabricius, 1787), cuya presencia en dicho territorio no resulta sorprendente y era, en alguna medida esperable, ya que se conoce de A Coruña (Galicia) (Pérez Valcárcel *et al.*, 1995) y de la Comunidad Autónoma Vasca, a partir de un registro en los arenales de San Cristóbal (Bizkaia) (Ortuño & Marcos, 2003).
- *Cylindera (Cylindera) germanica germanica* (Linnaeus, 1758), especie de amplia distribución eurosiberiana (Texier, 1998) representada en la península ibérica por la subespecie nominal, registrada de la Comunidad Autónoma Vasca y de Pirineos, y por la ssp. *sobrina* Gory, 1833, citada de Cataluña y de Pirineos (Serrano, 2020). Ortuño & Marcos (2003) indican que la presencia de la especie en la Comunidad Autónoma Vasca está basada en un registro antiguo de Bilbao, publicado por Fuente (1918), a la par que ponen de manifiesto que no se ha vuelto a registrar en dicha comunidad autónoma. Así las cosas, los datos que ahora se aportan vienen a confirmar la presencia histórica de esta especie en la cornisa cantábrica y constituyen sus registros más occidentales conocidos.
- *Cylindera (Cylindera) trisignata atlantica* Barthe, 1922, que es citada por Serrano (2020) de la Comunidad Autónoma Vasca, sin mayor concreción, por lo que la también se podía esperar su presencia en Cantabria, mientras que en el sur de la península ibérica y el litoral mediterráneo se halla presente la ssp. *trisignata* (Dejean, 1822).

El resto de las especies ya habían sido registradas en Cantabria (Bahillo de la Puebla & Martínez Porres, 2003; Serrano, 2020).

Bibliografía

BAHILLO DE LA PUEBLA, P. & MARTÍNEZ PORRES, R. 2003. *Guía de Coleópteros de Cantabria*. Gobierno de Cantabria. Santander. 240 pp.

DEUVE, T. 2025. Classification du genre *Carabus* L., 1758. Liste Blumenthal 2025 (Coleoptera, Carabidae). *Coléoptères*, **31**(5): 63-140.

FUENTE, J.M. de la. 1918. Catálogo sistemático-geográfico de los coléopteros observados en la Península Ibérica, Pirineos propiamente dichos y Baleares. *Boletín de la Sociedad entomológica de España*, **1**(3): 36-43.

ORTUÑO, V.M. & MARCOS, J.M. 2003. *Los Caraboidea (Insecta. Coleoptera) de la Comunidad Autónoma del País Vasco*. Servicio Central de Publicaciones del Gobierno Vasco. Vitoria-Gasteiz. 1-573.

PÉREZ VALCÁRCEL, J., PRIETO PILOÑA, F., DEVESA REGUEIRO, S., ROSENDE, F. & ABELLEIRA, J.F. 1995. Citas nuevas o interesantes de Caraboidea (Coleoptera) para Galicia (Península Ibérica). Familias: Cicindelidae, Carabidae, Nebriidae, Notiophilidae y Elaphridae. *Zapateri, revista aragonesa de entomología*, **5**: 153-158.

SERRANO, J. 2003. *Catálogo de los Carabidae (Coleoptera) de la Península Ibérica*. Monografías de la Sociedad Entomológica Aragonesa, 9. Zaragoza, 130 pp.

SERRANO, J. 2020. *Catálogo electrónico de los Caraboidea de la Península Ibérica, versión 12/2020 Segunda parte*. Monografías electrónicas de la Sociedad Entomológica Aragonesa, 9. Zaragoza. Disponible online en: <http://www.sea-entomologia.org/caraboidea/2A.pdf>.

TEXIER, E. 1998. La cicindèle germanique *Cylindera germanica* (Linné, 1758) en Baie du Mont Saint-Michel (Manche): cartographie et polymorphisme. *Lettre de l'Atlas entomologique régional (Nantes)*, **11**: 154-173.

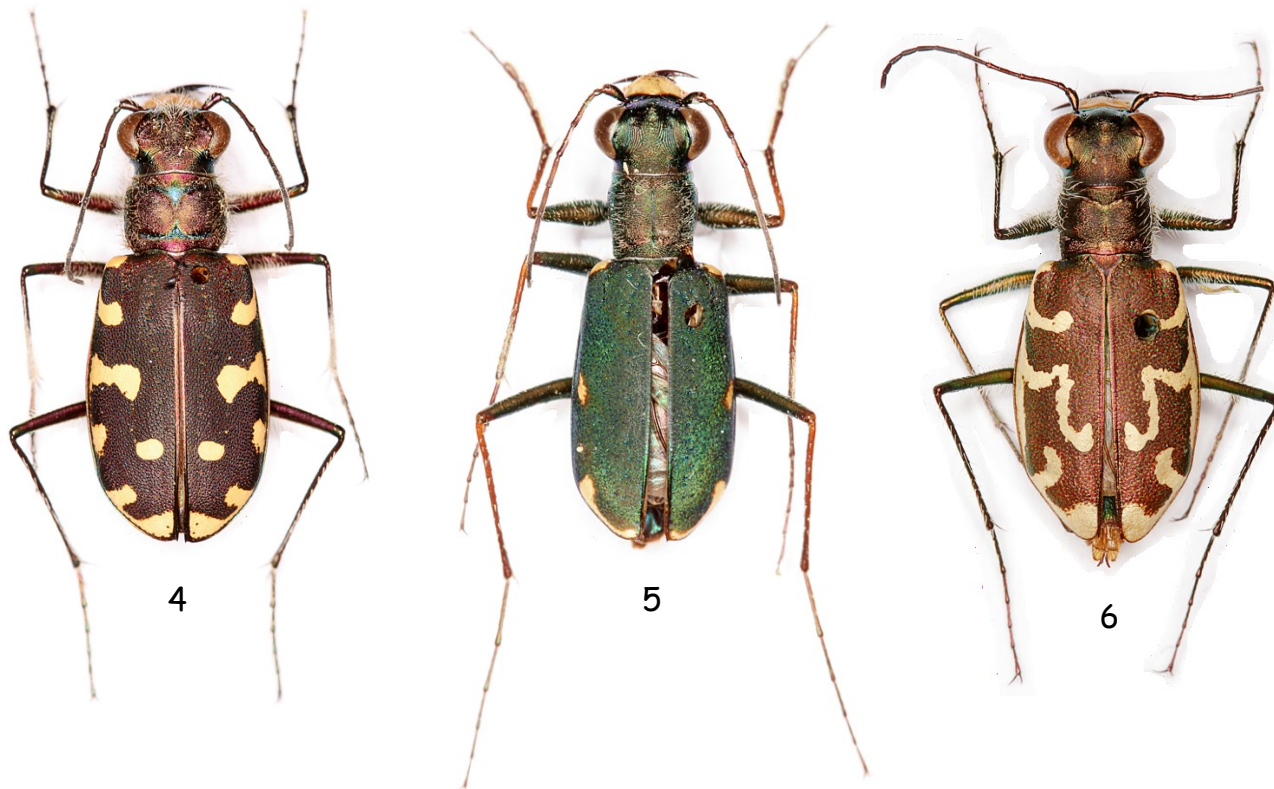


Fig. 4.- *Calomera littoralis littoralis* (Fabricius, 1787).

Fig. 5.- *Cylindera (Cylindera) germanica germanica* (Linnaeus, 1758).

Fig. 6.- *Cylindera (Cylindera) trisignata atlantica* Barthe, 1922.



Fig. 7.- *Carabus (Iniopachys) auriculatus auriculatus* Putzeys, 1872.

Fig. 8.- *Cychrus spinicollis* Dufour, 1820.