

Coleópteros de Cantabria (España) de la colección de Gonzalo Moreno Moral. 2ª Parte. Familia Cerambycidae Latreille, 1802 (Insecta, Coleoptera)

Pablo Bahillo de la Puebla¹, Gonzalo Moreno Moral² & José Ignacio López-Colón³

¹ Plaza López de Ayala, 8, 5ºA. E-48902 Barakaldo (Vizcaya, ESPAÑA). e-mail: pbahillo2@gmail.com
ORCID iD: <https://orcid.org/0000-0002-0952-8923>

² c/ Leonor de la Vega, 7, 1ºD. E-39009 Santander (Cantabria, ESPAÑA). e-mail: gmorenomor55@gmail.com
ORCID iD: <https://orcid.org/0009-0001-7839-6506>

³ Servicio de Conservación y Mantenimiento del Parque Regional del Sureste. Centro "Laguna del Campillo". Consejería de Medio Ambiente, Agricultura e Interior de la Comunidad de Madrid. Carretera de Valencia (N-III), Km 19. E-28524 Rivas-Vaciamadrid (Madrid, SPAIN). e-mail: lopezicolon@gmail.com
ORCID iD: <https://orcid.org/0000-0003-0988-0676>

Resumen: Se hacen públicos los datos de coleópteros de la familia Cerambycidae Latreille, 1802 (Coleoptera) contenidos en la colección Gonzalo Moreno Moral (GMM). Dicha colección contiene 90 ejemplares pertenecientes a 44 especies/subespecies de dicha familia, la mayoría de ellos procedentes de la comunidad autónoma de Cantabria. *Deilus fugax* (Olivier, 1790) y *Grammoptera (Grammoptera) ruficornis ruficornis* (Fabricius, 1781) se registran por primera vez en dicha comunidad. Se aporta una corrección a la primera parte de esta serie dedicada a la colección GMM.

Palabras clave: Coleoptera, Cerambycidae, colección entomológica, corología, Cantabria, España, Península Ibérica.

Abstract: Coleoptera of Cantabria from the collection of Gonzalo Moreno Moral. 2nd Part. Family Cerambycidae Latreille, 1802 (Insecta, Coleoptera). Data of beetles of the family Cerambycidae Latreille, 1802 (Coleoptera) contained in the Gonzalo Moreno Moral (GMM) collection are made public. This collection houses 90 individuals belonging to 44 species/subspecies, most of them collected in the autonomous community of Cantabria. *Deilus fugax* (Olivier, 1790) and *Grammoptera (Grammoptera) ruficornis ruficornis* (Fabricius, 1781) are recorded for the first time in that region. A correction to the first part of this series dedicated to the GMM collection is included.

Key words: Coleoptera, Cerambycidae, entomological collection, chorology, Cantabria, Spain, Iberian Peninsula.

Recibido: 7 de diciembre de 2025

Aceptado: 18 de diciembre de 2025

Publicado on-line: 29 de diciembre de 2025

Introducción

En la primera parte de la serie dedicada a los coleópteros de la colección particular de Coleoptera de Gonzalo Moreno Moral (GMM) se indicaban las vicisitudes experimentadas por dicha colección y se daban a conocer los datos contenidos en ella referidos a las familias Cicindelidae Latreille, 1802 y Carabidae Latreille, 1834 (tribus Carabini y Cychrini) (Moreno Moral *et al.*, 2025). Tal y como se advertía en dicho trabajo, el resto de datos contenidos en dicha colección se irían haciendo públicos en sucesivas entregas.

En esta segunda aportación, se publican los registros referidos a la familia Cerambycidae Latreille, 1802.

Material y método

Se ha seguido la misma metodología de la primera entrega de Moreno Moral et al. (2025), incluyéndose los datos de todos los cerambycidos contenidos en la colección. En total se han localizado 90 ejemplares pertenecientes a 44 especies/subespecies. Únicamente se indica la provincia para aquellos registros de fuera de la Comunidad Autónoma de Cantabria. Se sigue la nomenclatura recogida en una reciente actualización del catálogo paleártico de Coleoptera (Danilevsky, 2025).

Resultados

Familia CERAMBYCIDAE Latreille, 1802

Subfamilia Lepturinae Latreille, 1802

Tribu Lepturini Latreille, 1802

Anoplodera (Anoplodera) sexguttata (Fabricius, 1775)

Material estudiado:

- Cerca del collado Monte Aá, vertiente S de la sierra del Escudo [de Cabuérniga], 13.06.1974, 1 ex.
- Camino Cureñas, entre los Puertos de Sejos y el Pozo del Amo, Mancomunidad de Campoo-Cabuérniga, 08.08.1983, 1 ex.

Grammoptera (Grammoptera) ruficornis ruficornis (Fabricius, 1781) (Fig. 1)

Material estudiado:

- Cantabria, sin precisión, probablemente en 1972, 1 ex.

Leptura (Leptura) aurulenta Fabricius, 1793

Material estudiado:

- Playa de Liencres, 23.06.1974, 1 ex.

Pachytodes cerambyciformis (Schränk, 1781)

Material estudiado:

- Montabliz, 17.06.1979, 1 ex.
- Los Carabeos a Montesclaros, 04.07.1979, 2 ex.

Pseudovadonia livida livida (Fabricius, 1777)

Material estudiado:

- Cantabria, sin precisión, entre 1973 y 1976, 1 ex.
- Vega de Liébana. 10.07.1979, 1 ex.

Rutpela maculata maculata (Poda von Neuhaus, 1761)

Material estudiado:

- Cantabria, entre 1973 y 1976, 2 ex.
- Vega de Liébana, 10.07.1979, 1 ex.

Stenurella (Priscostenurella) bifasciata bifasciata* (O.F. Müller, 1776)*Material estudiado:**

- Garita Collao, al SW de Los Corrales de Buelna, 13.07.1980, 1 ex.
- Desde La Vega de Pas a las Estacas de Trueba, 16.08.1980, 1 ex.

Stenurella (Stenurella) melanura melanura* (Linnaeus, 1758)*Material estudiado:**

- Valle Estrechú, Valdeanieso, próximo a Aniezo, Cabezón de Liébana, 26.07.1979, 1 ex.
- Puertos de Sejos, en la subida hacia el Portillu la Jorcá, Mancomunidad de Campoo-Cabuérniga, 11.07.1982, 1 ex.
- Camino que recorre los hayedos de la umbría entre Pido y Cosgaya, Liébana, 07.08.1983, 1 ex.

Stenurella (Nigrostenurella) nigra nigra* (Linnaeus, 1758)*Material estudiado:**

- Cantabria, entre 1973 y 1976, 1 ex.
- Vallejo de Valmayor, Potes, 09.06.1979, 1 ex.

Stictoleptura (Aredolpona) rubra rubra* (Linnaeus, 1758)*Material estudiado:**

- Cerca de Mollinedo, valle de Villaverde, 30.08.1979, 3 ex.

Stictoleptura (Cribroleptura) stragulata* (Germar, 1824)*Material estudiado:**

- Cantabria, entre 1973 y 1976, 2 ex.
- Ladera norte del Picu la Miel, San Roque de Riomiera, 07.08.1984, 1 ex.

Stictoleptura (Melanoleptura) scutellata scutellata* (Fabricius, 1781)*Material estudiado:**

- Cantabria, entre 1973 y 1976, 1 ex.
- Somaniezo, Cabezón de Liébana, 25.07.1979, 1 ex.
- Puente Pumar, Polaciones, 26.08.1984, 1 ex.

Stictoleptura (Paracorymbia) fulva* (DeGeer, 1775)*Material estudiado:**

- Camino de San Bartolomé de los Montes a Monticueva, 25.07.1974, 1 ex.
- Pido, Liébana, 25.07.1980, 1 ex.
- Igüedri, sobre Espinama, Liébana, 05.08.1983, 2 ex.

Stictoleptura (Stictoleptura) fontenayi* (Mulsant, 1839)*Material estudiado:**

- Cantabria, entre 1973 y 1976, 1 ex.
- Cerca de Igüedri, sobre Espinama, Liébana, 05.08.1983, 1 ex.

Strangalia attenuata* (Linnaeus, 1758) (Fig. 2)*Material estudiado:**

- Subida a Braña las Lamas desde Montabliz, 03.08.1980, 1 ex.

Tribu Rhagiini Kirby, 1837

Hagrium bifasciatum (Fabricius, 1775)

Material estudiado:

- Entrambasaguas, camino de las Cervalizas, Campoo, 18.06.1979, 1 ex.
- La Pradería, sobre Cosgaya, Liébana, 07.06.1981, 1 ex.

Megarhagium sycophanta (Schränk, 1781)

Material estudiado:

- Camino que sube a Taruey desde Lebeña, dentro del Monte la Mata, Cillorigo de Liébana, 23.05.1981, 1 ex.

Subfamilia Spondylidinae Audinet-Serville, 1832

Tribu Asemini Thomson, 1861

Arhopalus fesus (Mulsant, 1839)

Material estudiado:

- Cantabria, sin precisión, entre 1973 y 1976, 1 ex.

Arhopalus rusticus rusticus (Linnaeus, 1758)

Material estudiado:

- Cantabria, sin precisión, entre 1973 y 1976, 1 ex.

Subfamilia Cerambycinae Latreille, 1802

Tribu Anaglyptini Lacordaire, 1868

Anaglyptus (Anaglyptus) mysticus (Linnaeus, 1758)

Material estudiado:

- Vallejo de Valmayor, Potes, 09.06.1979, 1 ex.

Tribu Callidiini Kirby, 1837

Phymatodes (Phymatoderus) pusillus pusillus (Fabricius, 1787) (Fig. 3)

Material estudiado:

- Casas de Sarrés sobre Valdeprado, Liébana, 18.04.1987, 1 ex.

Pyrrhidium sanguineum (Linnaeus, 1758)

Material estudiado:

- Junto a la cumbre de Cuetu Cucón, sobre San Mamés, Polaciones, 10.04.1982, 1 ex.

Tribu Cerambycini Latreille, 1802

Cerambyx (Cerambyx) cerdo mirbeckii (P.H. Lucas, 1842)

Material estudiado:

- Zona de Mojante-Suesa, Ribamontán al Mar, verano de 1972, 1 ex. en un grupo de viejos *Quercus robur* agujereados.

Cerambyx (Microcerambyx) scopolii scopolii* Fuessly, 1775*Material estudiado:**

- Parque de la Vaca, en Cajo, Santander, 04.06.1974, 1 ex.
- Prados cercanos a Brenavinto, Valle la Posadía, Soba, 13.06.1981, 1 ex.

Tribu Clytini Mulsant, 1839***Chlorophorus (Crassofasciatus) trifasciatus* (Fabricius, 1781)****Material estudiado:**

- Subida de Somaniezo a la ermita de Nuestra Señora de la Luz, Cabezón de Liébana, 26.07.1979, 2 ex.
- Cerca de Barriopalacio, Valdeolea, 16.07.1981, 1 ex.
- Nestares, Campoo, 05.07.1987, 1 ex.

Chlorophorus (Perderomaculatus) sartor* (O.F. Müller, 1766)*Material estudiado:**

- Vega de Liébana, 10.07.1979, 1 ex.

Clytus (Clytus) arietis arietis* (Linnaeus, 1758)*Material estudiado:**

- Montabliz, 17.06.1979, 1 ex.
- Hormiguera, hacia Peña Hoyales, Valdeprado del Río, 23.05.1982, 1 ex.

Plagionotus arcuatus arcuatus* (Linnaeus, 1758)*Material estudiado:**

- Brez, Liébana, 12.06.1984, 1 ex.
- Camino que sube desde San Mamés a sus invernales, Polaciones, 10.04.1982, 1 ex.

Tribu Deilini Fairmaire, 1864***Deilus fugax* (Olivier, 1790) (Fig. 4)****Material estudiado:**

- Las Cervalizas, Entrambasaguas, Campoo, 18.06.1979, 1 ex.

Tribu Hylotruperini Rose, 1983***Hylotrupes bajulus* (Linnaeus, 1758)****Material estudiado:**

- Cantabria, sin precisión, entre 1973 y 1976, 2 ex.
- Arna, Somo, 08.06.1974, 1 ex. bajo la corteza de un pino.

Tribu Stenopterini Gistel, 1848***Stenopterus rufus rufus* (Linnaeus, 1767)****Material estudiado:**

- Cantabria, sin precisión, entre 1973 y 1976, 1 ex.

Subfamilia Lamiinae Latreille, 1825

Tribu Acanthocinini Blanchard, 1845

Leiopus (Leiopus) nebulosus nebulosus (Linnaeus, 1758)

Material estudiado:

- Fontecha, zona de robles del río Hormigas, Campoo de Enmedio, 06.06.1980, 1 ex.

Tribu Dorcadionini Swainson, 1840

Iberodorcadion (Hispanodorcadion) albicans albicans (Chevrolat, 1862) (Figs. 5-6)

Material estudiado:

- Carretera de Izara a Suano, cerca de Izara, en la vertiente S del Monte Mezuz, 20.04.1980, 4 ex.
- Bajada desde Cuetu Iján al Portillu Cuencajén, sobre Abiada, Campoo, 20.07.1980, 1 ex.
- Cumbre de Cuetu Iján, sobre Abiada, Campoo, 20.07.1980, 1 ex. muerto colectado bajo una piedra.
- Camino subiendo de San Mamés a sus invernales, Polaciones, 10.04.1982, 2 ex.

Iberodorcadion (Hispanodorcadion) albicans marinae Tomé & Bahillo, 1996 (Fig. 7)

Material estudiado:

- **PALENCIA:** Límite del Monte el Viejo con las tierras del páramo de Autilla del Pino, 11.05.1975, 1 ex.

Iberodorcadion (Hispanodorcadion) albicans palentinum (Escalera, 1911) (Fig. 8)

Material estudiado:

- Arroyo del Escobal, entre Arroyal de los Carabeos y Pozazal, 21.04.1974, 1 ex.

Iberodorcadion (Hispanodorcadion) circumcinctum tenuecinatum (Pic, 1898) (Fig. 9)

Material estudiado:

- Camino muy cerca de la Mazuca, cerca de San Pedro, Soba, 10.05.1980, 1 ex.
- Camino de la Canal de Ancillu, cerca de la fuente el Cocinu la Canal, Soba, 10.05.1980, 1 ex.
- Cascada del Asón, Soba, 13.06.1981, 1 ex.

Iberodorcadion (Iberodorcadion) seoanei seoanei (Graells, 1858)

Material estudiado:

- **LEÓN:** Senda de Busdongo al pinar, 01.05.1976, 1 ex. debajo de una piedra.

Iberodorcadion (Iberodorcadion) spinolae spinolae (Dalman, 1817) (Fig. 10)

Material estudiado:

- Mata de Hoz, Valdeolea, 01.07.1979, 1 ex.
- Carretera de Mataporquera a Hormiguera, cerca de Mataporquera, 02.06.1974, 1 ex.
- Camino de Pozazal a Los Carabeos, 18.07.1975, 1 ex.
- Camino de Bustillo del Monte a la Casa de la Serrana, Valderredible, 22.06.1980, 1 ex.
- Zona de la Raña, cerca de Sopeña y Cervatos, 09.05.1982, 2 ex.
- **PALENCIA:** Cerro de San Juanillo, 06.05.1975, 1 ex. (var. *soricinum* Chevrolat, 1862) (Fig. 11)

Tribu Exocentrini Pascoe, 1864

Exocentrus adpersus Mulsant, 1846

Material estudiado:

- Zona superior del monte Tejea, cerca del nacimiento del río Agüera, sobre Mollinedo, valle de Villaverde, 30.08.1979, 1 ex.

Tribu Lamiini Latreille, 1825

Morimus asper asper (Sulzer, 1776)

Material estudiado:

- Pista que baja desde Monticueva a la Bien Aparecida, 19.05.1974, 1 ex.
- Carretera de Hoznayo a Villaverde de Pontones, 15.09.1983, 1 ex.

Tribu Phytoeciini Mulsant, 1839

Oberea (Oberea) oculata (Linnaeus, 1758) (Fig. 12)

Material estudiado:

- Río Besaya, junto a las Caldas de Besaya, 01.08.1973, 2 ex.

Tribu Saperdini Mulsant, 1839

Saperda (Saperda) carcharias (Linnaeus, 1758)

Material estudiado:

- El Puntal, junto a Somo, sin fecha de captura, 1 ex.
- Parque de Mataleñas, Santander, 20.09.1983, 1 ex.

Subfamilia Agapanthiinae Mulsant, 1839

Tribu Agapanthiini Mulsant, 1839

Agapanthia (Agapanthia) cardui (Linnaeus, 1767)

Material estudiado:

- Vallejo de Valmayor, Potes, 09.06.1979, 1 ex.

Agapanthia (Epopetes) asphodeli asphodeli (Latreille, 1804)

Material estudiado:

- Pido, Liébana, 06.06.1981, 1 ex. royendo los pétalos de un *Asphodelus* sp.

Conclusiones

La colección GMM contiene un total de 90 ejemplares pertenecientes a la familia Cerambycidae, estando representados 44 taxa de rango especie/subespecie.

Desde un punto de vista faunístico, los datos más relevantes son los referidos a *Deilus fugax* (Olivier, 1790) y *Grammoptera (Grammoptera) ruficornis ruficornis* (Fabricius, 1781), ya que dichas especies no habían sido previamente mencionadas de Cantabria (González Peña *et al.*, 2007). El registro

de *Deilus fugax* acredita la presencia de la especie en la cornisa cantábrica, donde no parece ser muy frecuente, ya que no se conoce de Asturias, ni de Vizcaya, ni de Guipúzcoa.

Es así mismo reseñable la cita de *Strangalia attenuata* (Linnaeus, 1758), un lepturino aparentemente escaso en la península ibérica, únicamente conocido en este ámbito geográfico de Álava, Cantabria, La Rioja, Pontevedra y Soria (González Peña et al., 2007). En Cantabria ya había sido citada de Monte Aá, Riente (De Diego Barquín & Martínez-Porres Cáceres, 2005), por lo que se aporta ahora el segundo registro de este cerambícido en dicha comunidad autónoma.

Iberodorcadion (Hispanodorcadion) albicans palentinum (Escalera, 1911) fue descrito de Salinas de Pisuerga (norte de Palencia, 950 m de altitud), a escasos 20 km en línea recta del Puerto de Pozazal (Cantabria, 1000 m de altitud). Asignamos el ejemplar de Arroyo del Escobal a la ssp. *palentinum* por ser perfectamente coincidente con el lectotipo de dicho taxon y con los ejemplares que se localizan en el Puerto de Pozazal, de los cuales hemos estudiado más de un centenar de ejemplares. En González Peña et al. (2007) se adjudican los ejemplares de Puerto de Pozazal a la ssp. nominal, aunque dichos ejemplares, a nuestro entender, deben ser asignados a la ssp. *palentinum*.

Corrigenda

D. Marcos López y D. Manuel Baena nos han comunicado que en Moreno Moral et al. (2025) no se tuvo en cuenta la publicación de López & Dementyev (2017), en la que se menciona la presencia de *Cylindera (Cylindera) germanica* (Linnaeus, 1758) en Cantabria. Por esta razón, nuestro dato referido a esta especie no era novedoso para dicha área geográfica. Corregimos ahora dicha circunstancia y agradecemos a D. Marcos López y D. Manuel Baena la información bibliográfica aportada.

Bibliografía

DANILEVSKY, M.L. 2025. Updated version 30.07.2025. [DANILEVSKY, M.L. (ed.). 2020. *Catalogue of Palaearctic Coleoptera. Vol. 6/1. Chrysomeloidea I (Vesperidae, Disteniidae, Cerambycidae). Updated and Revised Second Edition*. Brill. Boston, i-xxii, 1-712.]. Disponible online en: <http://www.cerambycidae.net/catalog.pdf>

DE DIEGO BARQUÍN, J. & MARTÍNEZ-PORRES CÁCERES, R. 2005. Cerambícidos nuevos para Cantabria, Burgos y Palencia (España) (Coleoptera, Cerambycidae). *Lambillionea*, **105**(1): 143-145.

GONZÁLEZ PEÑA, C.F., VIVES I NOGUERA, E. & ZUZARTE, A.J. DE SOUSA. 2007. *Nuevo catálogo de los Cerambycidae (Coleoptera) de la Península Ibérica, islas Baleares e islas Atlánticas: Canarias, Açores y Madeira*. Monografías de la Sociedad Entomológica Aragonesa, 12. Zaragoza, 211 pp.

LÓPEZ, M.A. & DEMENTYEV, S. 2017. Description of *Cylindera (Cylindera) germanica lyciae* ssp. nov. from Turkey with a corological contribution on *Cylindera (Cylindera) germanica* (Linnaeus, 1758) for Spain (Coleoptera: Cicindelidae). *Boletín de la Sociedad Entomológica Aragonesa*, **60**: 235-239.

MORENO MORAL, G., BAHILLO DE LA PUEBLA, P. & LÓPEZ-COLÓN, J.I. 2025. Coleópteros de Cantabria (España) de la colección de Gonzalo Moreno Moral. 1ª Parte. Presentación, familias Cicindelidae Latreille, 1802 y Carabidae Latreille, 1834 (Carabini y Cychrini) (Insecta, Coleoptera). *Archivos Entomológicos*, **33**: 141-149.

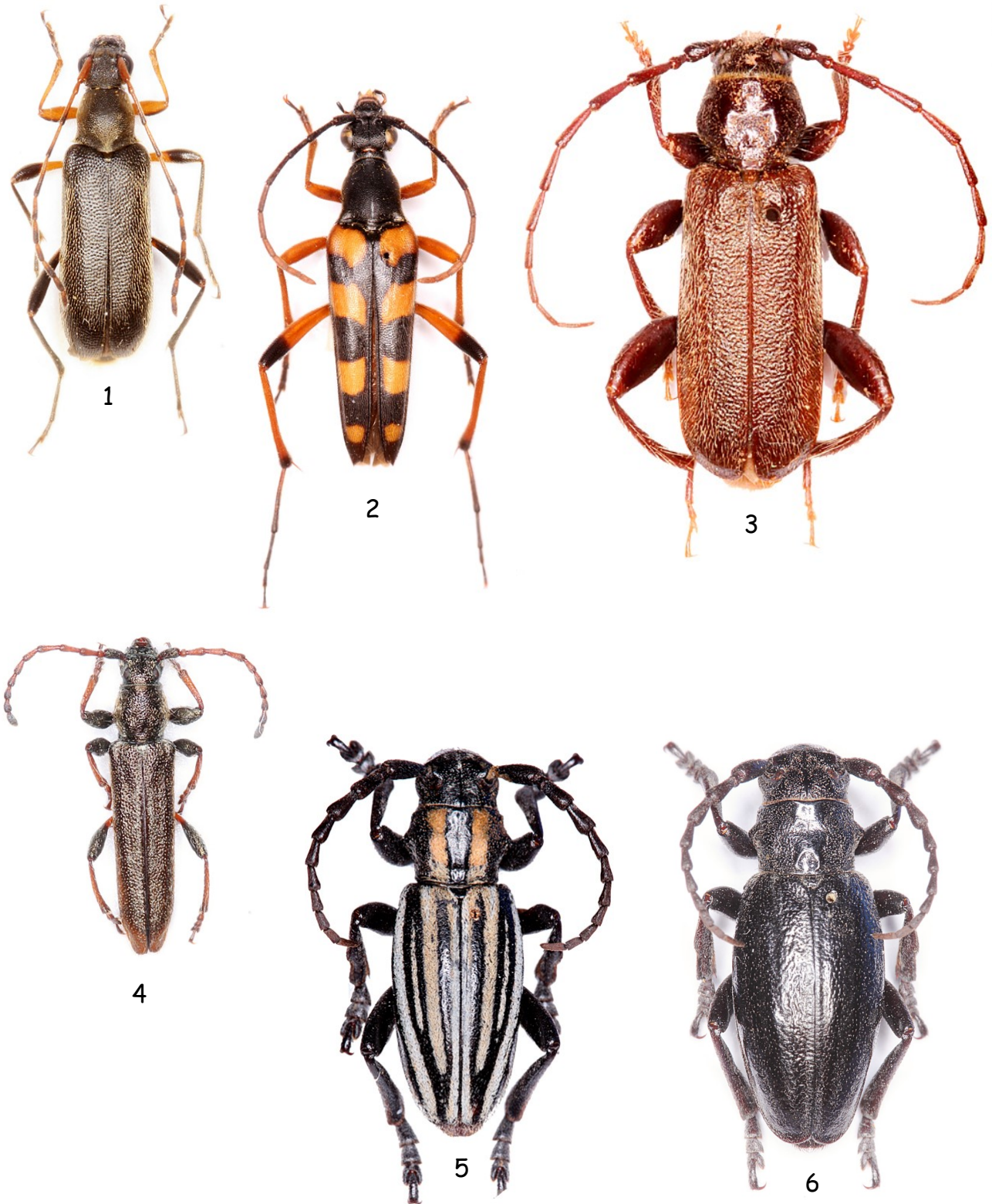


Fig. 1. - *Grammoptera (Grammoptera) ruficornis ruficornis* (Fabricius, 1781).

Fig. 2. - *Strangalia attenuata* (Linnaeus, 1758).

Fig. 3. - *Phymatodes (Phymatoderus) pusillus pusillus* (Fabricius, 1787).

Fig. 4. - *Deilus fugax* (Olivier, 1790).

Fig. 5. - *Iberodorcadion (Hispanodorcadion) albicans albicans* (Chevrolat, 1862).

Fig. 6. - Forma glabra de *Iberodorcadion (Hispanodorcadion) albicans albicans* (Chevrolat, 1862).



Fig. 7. - *Iberodorcadion (Hispanodorcadion) albicans marinae* Tomé & Bahillo, 1996.

Fig. 8. - *Iberodorcadion (Hispanodorcadion) albicans palentinum* (Escalera, 1911).

Fig. 9. - *Iberodorcadion (Hispanodorcadion) circumcinctum tenuecinctum* (Pic, 1898).

Fig. 10. - *Iberodorcadion (Iberodorcadion) spinolae spinolae* (Dalman, 1817).

Fig. 11. - *Iberodorcadion (Iberodorcadion) spinolae spinolae* (Dalman, 1817) var. *soricinum* Chevrolat, 1862.

Fig. 12. - *Oberea (Oberea) oculata* (Linnaeus, 1758).