

Nueva sinonimia de *Cebrio* (*Tibesia*) *amorii* Graells, 1851 (Coleoptera: Elateridae: Elaterinae: Cebriionini)

José Luis Zapata de la Vega¹ & Antonio Sánchez-Ruiz²

¹ c/ Azafrán, 25. E-28760 Tres Cantos (Madrid, ESPAÑA). e-mail: jlzvega@gmail.com

² c/ Médico Solana, 8-B. E-02610 El Bonillo (Albacete, ESPAÑA). e-mail: agrypnum@gmail.com

Resumen: Se propone *Cebrio obtusangulus* Fairmaire, 1866 (Coleoptera: Elateridae: Elaterinae: Cebriionini), especie descrita de Argelia, como nueva sinonimia de *Cebrio* (*Tibesia*) *amorii* Graells, 1851, endemismo del sur de la Península Ibérica.

Palabras clave: Coleoptera, Elateridae, *Cebrio*, sinonimia nueva, Argelia, Península Ibérica.

Abstract: New synonym of *Cebrio* (*Tibesia*) *amorii* Graells, 1851 (Coleoptera: Elateridae: Elaterinae: Cebriionini). *Cebrio obtusangulus* Fairmaire, 1866 (Coleoptera: Elateridae: Elaterinae: Cebriionini), described from Algeria, is proposed as a new synonymy of *Cebrio* (*Tibesia*) *amorii* Graells, 1851, endemism of the south of the Iberian Peninsula.

Key words: Coleoptera, Elateridae, *Cebrio*, new synonymy, Algeria, Iberian Peninsula.

Recibido: 5 de mayo de 2025

Aceptado: 10 de mayo de 2025

Publicado on-line: 22 de mayo de 2025

urn:lsid:zoobank.org:pub:491ACFAB-905A-4381-873F-5337E59A8E31

Introducción

El género *Cebrio* Olivier, 1790 (Coleoptera: Elateridae: Elaterinae: Cebriionini), de distribución circunmediterránea, ha sido objeto de amplios estudios en los países de Marruecos y España (Zapata y Sánchez-Ruiz, 2020 y 2023, respectivamente). En el transcurso de la revisión de las especies de Argelia, se ha encontrado un ejemplar tipo de *Cebrio obtusangulus* Fairmaire, 1866 cuya similitud con *Cebrio* (*Tibesia*) *amorii* Graells, 1851, endemismo de la Península Ibérica, es visible. Las primeras fotos y anotaciones que se realizaron ponían de manifiesto la estrecha relación existente entre ese ejemplar y los identificados como *C. dufourii* de la misma colección (en la actualidad sinónimo de *C. amorii*).

Recientemente se ha podido estudiar en detalle dicho ejemplar, llegando a la conclusión de que se trata de la misma especie.

Antecedentes de estudio

Cebrio obtusangulus fue descrito por Fairmaire en su trabajo sobre los coleópteros de la Berbería (Fairmaire y Coquerel, 1866), sin especificar número de ejemplares, sobre material de Chevrolat procedente de Constantine en Argelia.

A la nueva especie la incluyen en su grupo A: "Cuerpo enteramente negro por encima", dentro del apartado "Ángulos posteriores del pronoto en ángulo obtuso, no prolongados en punta".

Chevrolat (1874), en su revisión de los cebriónidos, incluye la especie *C. obtusangulus* Fairmaire, en su 8ª División: "Cuerpo negro por encima", 1ª subdivisión, bajo el epígrafe de "Antenas alargadas, delgadas. Protórax con los ángulos posteriores obtusos. Élitros alargados", y en las subdivisiones 12ª a *C. dufouri* Graells (*sic*) y en la 16ª a *C. anthracinus* nov. sp., ambas de Hispania.

Diferentes autores se han limitado a repetir la descripción original, como Marseul (1873), o listar la especie, como Gemminger y Harold (1869), Marseul (1887), Dalla Torre (1911, 1912), Jacobson (1913), Winkler (1925) y Sánchez-Ruiz y Löbl (2007). Por último, Zapata y Sánchez-Ruiz (2017) la incluyen en el subgénero *Tibesia* Leach, 1824.

Por otro lado, Zapata y Sánchez-Ruiz (2016) revisaron un grupo de especies afines de la Península Ibérica, considerando que todas ellas se correspondían con *Cebrio* (*Tibesia*) *amorii*. En este estudio se confirmaba la extrema variabilidad de la especie, no solo cromática, sino en numerosos caracteres que se pueden considerar específicos y que pueden resumirse en:

- Aspecto general de forma cilíndrica y tamaño pequeño.
- Ojos muy poco prominentes.
- Antenas cortas, con artejos más o menos triangulares desde el 4º artejo; el 11º, digitado.
- Pronoto de lados curvos, con los ángulos posteriores cortos o romos.
- Protibias dentadas en su cara externa.
- Metafémures fuertemente engrosados.
- Edeago de lóbulo medio lanceolado, muy ancho comparado con los parámetros; éstos, delgados, más cortos y rectos.

Zapata y Sánchez-Ruiz (2023) incorporan una nueva sinonimia en la revisión de las especies ibéricas del género *Cebrio*.

Material y métodos

En la colección Oberthür del Museo Nacional de Historia Natural de París se conserva un ejemplar sin localidad, procedente de la colección Chevrolat, etiquetado "*obtusangulus* Fairmaire", que es considerado un tipo en la etiqueta de fondo de caja (ver etiqueta manuscrita de color azul de la Fig. 16), y cuyos rasgos son coincidentes con la descripción original. No hay constancia de la existencia de ningún otro ejemplar de la serie tipo.

Abreviaturas de medidas:

- | | |
|---|---------------------------------|
| – L: longitud | – P: pronoto |
| – A: anchura | – H: anchura de la zona humeral |
| – med.: media | – ed: edeago |
| – lex: separación entre los bordes externos de los ojos | – pl: placa basal |
| – lin: separación entre los bordes internos de los ojos | – lob: lóbulo medio |
| – lmej: separación entre las mejillas | – par: parámetros laterales |
| – El: élitro | |

Resultados y discusión

Los caracteres recogidos en la descripción original de *C. obtusangulus* son: talla de 12 mm, antenas anchas de artejos oblongos, último artejo muy claramente apendicular, redondez del borde anterior del protórax y el carácter específico al que alude el nombre de la especie, relativo a la forma de los ángulos posteriores del pronoto no salientes, obtusos, sin formar diente. En dicha descripción no se mencionan rasgos tan importantes como la forma de los ojos, protibias, metafémures o edeago, que en el presente trabajo se ilustran para sustentar la sinonimia propuesta.

Igualmente, las medidas morfométricas tomadas a este ejemplar tipo se ajustan a las definidas en Zapata y Sánchez-Ruiz (2016, 2023) para *C. amorii*. En el apartado siguiente se especifican los rangos de cada índice, su media y en negrita los valores correspondientes al ejemplar de *C. obtusangulus*.

Biometría

- Tamaño comprendido entre 10'05 y 15'05 mm (med. 13'06) [12'15 -en la descripción original se indica 12'00-]. Anchura 3'30-5'25 mm (med. 4'49) [4'21].
- Edeago 1'50-2'20 mm (med. 1'81) [1'65].
- Relaciones ojos: L/A= 2'13-3'11 (med. 2'61) [2'60]; $\text{lext-lint}/2= 4'50-8'00$ (med. 5'81) [5'00]; $(\text{lext}/\text{lint})\times 100= 121'90-139'30$ (med. 129'80) [127'00]; $\text{lext}/\text{mej}= 1'04-1'15$ (med. 1'09) [1'12].
- Relaciones antenómeros: L $4^\circ/2^\circ+3^\circ= 1'00-1'58$ (med. 1'25) [1'20]; L $4^\circ/1^\circ= 0'74-1'15$ (med. 0'99) [0'86]; L $3^\circ/2^\circ= 0'90-1'55$ (med. 1'14) [1'50].
- Relación pronoto. A/L= 1'41-1'76 (med. 1'53) [1'62].
- Relaciones élitros: L/A= 1'87-2'23 (med. 2'10) [2'11]; L/H= 1'96-2'27 (med. 2'13) [2'22]; L EI/P= 3'47-4'22 (med. 3'76) [3'84].
- Relaciones patas: Metafémur L/A= 1'74-2'39 (med. 2'01) [2'11]; L mesotibia/1º tarsómero= 1'88-2'64 (med. 2'27) [1'95]; Metatibia L/A= 3'33-5'50 (med. 4'34) [3'43].
- Relaciones 1ºs tarsómeros: Lt2/Lt1= 1'16-1'25 (med. 1'20) [1'22]; Lt3/Lt2= 0'82-1'00 (med. 0'91) [0'86].
- Relaciones edeago: ed/pl= 3'08-3'86 (med. 3'40) [3'67]; lob/par= 1'23-1'50 (med. 1'33) [1'39]; lob L/A= 2'38-3'86 (med. 2'98) [2'50]; ed/lob= 1'23-1'47 (med. 1'35) [1'32]. Nota: estas medidas se han realizado una vez limpias las piezas del edeago.

Tanto los índices biométricos como los rasgos específicos del ejemplar indican que *C. obtusangulus* Fairmaire, 1866 se corresponde plenamente con *C. (T.) amorii* Graells, 1851, especie de la Península Ibérica, del que se propone nueva sinonimia.

Los autores son conscientes de que, al no existir constancia de que esta especie viva en Marruecos, tampoco habría nexo de conexión para pensar en una distribución razonablemente tan amplia, que llegase a Argelia, por lo que cabe la posibilidad de que haya un error al considerar Constantine como locus tipo de la especie.

Nomenclatura*Cebrio (Tibesía) amorii* Graells, 1851

Cebrio amorii Graells, 1851: 123

Cebrio amori (sic) Graells, 1851: 123 (grafía subsiguiente incorrecta)

Cebrio dufourii Graells, 1851: 122

Cebrio dufouri (sic) Jacquelin du Val, 1860:133 (grafía subsiguiente incorrecta)

Cebrio morio auct. Dufour, 1837 (non Leach, 1824)

Cebrio obtusangulus Fairmaire, 1866: 28 **syn. nov.**

Cebrio getschmanni Chevrolat, 1872: 409

Cebrio anthracinus Chevrolat, 1874: 403

Cebrio puberulus Chevrolat, 1874: 422

Cebrio elenacomptae Compte, 1988: 57

Cebrio (Tibesía) lencinai López-Colón, 2020: 2

Agradecimientos

Queremos expresar una vez más nuestro agradecimiento a Antoine Mantilleri, Subgerente Técnico de Artrópodos Terrestres del Muséum National d'Histoire Naturelle (Entomologie) de París, por el envío de las imágenes del sintipo de *Cebrio obtusangulus*, y a Mercedes París, conservadora de la Colección de Entomología del Museo Nacional de Ciencias Naturales de Madrid.

Bibliografía

Chevrolat, A. 1874. Révision des Cébriónides. 2^e partie. *Annales de la Société entomologique de France*, (5)4: 363-426.

Dalla Torre, K.W. von. 1911. *Cebrionidae*. In: Schenkling, S. (ed.), *Coleopterorum Catalogus. Pars 25*. W. Junk. Berlin, 18 pp.

Dalla Torre, K.W. von. 1913. *Coleoptera. Fam. Cebrionidae*. In: Wytzman, P. (ed.). *Genera Insectorum. Fascicule 127*. V. Verteneuil & L. Desmet. Brussels, 17 pp., 1 taf.

Fairmaire, L. y Coquerel, C. 1866. Essai sur les Coléoptères de Barbarie. Quatrième partie. *Annales de la Société entomologique de France*, (4)6: 2-74.

Gemminger, M. y Harold, E. von. 1869. *Familia XXXIX. Cebrionidae*, pp. 1605-1608. In: *Catalogus Coleopterorum hucusque descriptorum synonymicus et systematicus. Tom. V. Buprestidae, Trixagidae, Monommidae, Eucnemidae, Elateridae, Cebrionidae*. Sumptu E.H. Gummi. Monachii, pp. 1347-1613.

Jakobson, G.G. 1913. *The beetles of Russia and Western Europe. Manual for identification of beetles. Fasc. X*. A. F. Devrien. St. Petersburg, 143 pp. [pp. 721-864, pls. LXXVI-LXXXIII, en ruso].

Marseul, S.A. de. 1873. XIII. *Malacodermes. Cebrionidae*, pp. 387-404. In: Répertoire des Coléoptères d'Europe décrits isolément depuis 1863 (2^e partie). *L'Abeille*, 9 [1872-1873]: 161-448.

Marseul, S.A. de. 1887. *Malacodermes. Cebrionidae*, pp. 265-267. In: Catalogue synonymique et géographique des coléoptères de l'Ancien-Monde, Europe et contrées limitrophes en Afrique et en Asie. Clavicornes (suite), Pectinicornes et Lamellicornes, Sternoxes, Malacodermes et Térédiles, Ténébrionides, Vésicants. *L'Abeille*, 24 [1886-1887]: 193-360.

Sánchez-Ruiz, A. y Löbl, I. 2007. *Cebrioninae*, pp. 89-93. In: Löbl, I. & Smetana, A. (eds.). *Catalogue of Palaearctic Coleoptera. Vol. 4. Elateroidea, Derodontoidea, Bostrichoidea, Lymexyloidea, Cleroidea, Cucujoidea*. Apollo Books. Stenstrup, 935 pp.

Winkler, A. 1925. *Cebrionidae*, pp. 574-577. In: Winkler, A. (1924-1932). *Catalogus Coleopterorum Regionis Palaearcticae*. A. Winkler. Wien, vii + 1698 pp. [Pars 5, pp. 497-624].

Zapata de la Vega, J.L. y Sánchez-Ruiz, A. 2016. Datos para el estudio del género *Cebrio* Olivier, 1790: las especies del grupo *Cebrio amorii* (Coleoptera: Elateridae: Elaterinae: Cebrionini). *Archivos Entomológicos*, 15: 125-136

Zapata de la Vega, J.L. y Sánchez-Ruiz, A. 2017. Propuesta de subdivisión del género *Cebrio* Olivier, 1790 (Coleoptera: Elateridae: Elaterinae: Cebrionini). *Archivos Entomológicos*, 17: 159-180.

Zapata de la Vega, J.L. y Sánchez-Ruiz, A. 2020. Revisión de las especies del género *Cebrio* Olivier, 1790 de Marruecos (Coleoptera: Elateridae: Elaterinae: Cebrionini). *Monográficos de la Revista gaditana de Entomología*, 2: 1-143.

Zapata de la Vega, J.L. y Sánchez-Ruiz, A. 2023. Revisión del género *Cebrio* Olivier, 1790 de la Península Ibérica (Coleoptera: Elateridae: Elaterinae: Cebrionini). *Monográficos de la Revista gaditana de Entomología*, 4: 1-275.



Figs. 1-4.- Comparativa de pronotos. 1.- *C. obtusangulus*, tipo. 2.- *C. (T.) amorii* de Pinar de Aznalcázar (Sevilla, España). 3.- *C. (T.) amorii* de Cañada de los Juncalajos (Huelva, España). 4.- *C. (T.) amorii* de Cañada de los Juncalajos (Huelva, España).



Fig. 5.- Cabeza de *C. obtusangulus*, tipo.



Figs. 6-8.- Antenas. 6-7.- *C. obtusangulus*, tipo. 8.- *C. (T.) amorii* de Cañada de los Juncalajos (Huelva, España).



Fig. 9.- Protibia de *C. obtusangulus*, tipo

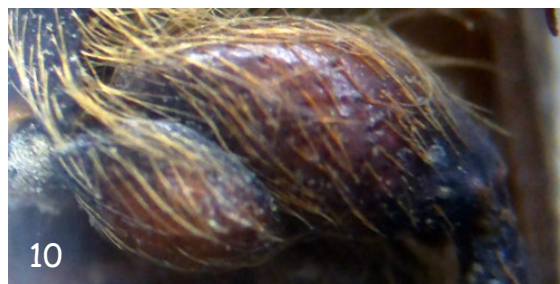
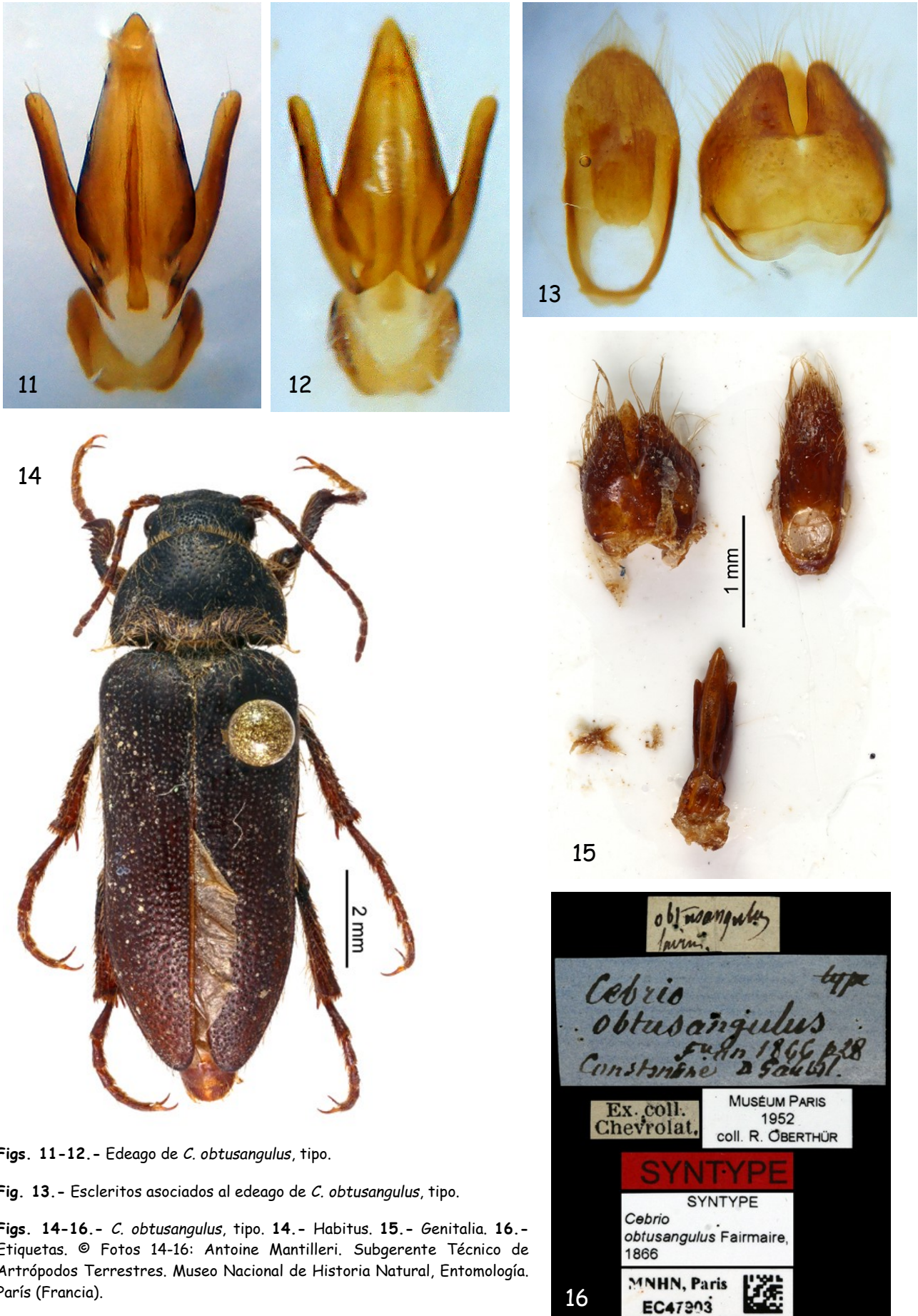


Fig. 10.- Metafémur de *C. obtusangulus*, tipo.



Figs. 11-12.- Edeago de *C. obtusangulus*, tipo.

Fig. 13.- Escleritos asociados al edeago de *C. obtusangulus*, tipo.

Figs. 14-16.- *C. obtusangulus*, tipo. 14.- Habitus. 15.- Genitalia. 16.- Etiquetas. © Fotos 14-16: Antoine Mantillieri. Subgerente Técnico de Artrópodos Terrestres. Museo Nacional de Historia Natural, Entomología. París (Francia).