

NOTA / NOTE

Protaetia (Eupotosia) mirifica (Mulsant, 1842) (Coleoptera: Cetoniidae) en el Parque Nacional de Cabañeros: primeros registros en Toledo (España)

Luis M. Torres-Vila^{1,6}, Jesús M. Avilés^{2,3}, Iván de la Hera^{2,3}, Juan J. de la Rosa⁴ & Emilio Echevarría-León⁵

¹ Servicio de Sanidad Vegetal, Consejería de Agricultura GyDS, Junta de Extremadura. Avda. Luis Ramallo, s/n. E-06800 Mérida (Badajoz, España). e-mails: luismiguel.torres@juntaex.es; luismiguel.torresvila@gmail.com
ORCID iD: <https://orcid.org/0000-0002-0650-6243>

² Unidad Asociada (CSIC-UNEX): Ecología en el Antropoceno, Facultad de Ciencias, Universidad de Extremadura. E-06006 Badajoz (España). e-mails: javiles@eeza.csic.es; delaheraivan@gmail.com
ORCID iD: <https://orcid.org/0000-0002-1463-8393>; ORCID iD: <https://orcid.org/0000-0003-0550-9562>

³ Departamento de Ecología Funcional y Evolutiva, Estación Experimental de Zonas Áridas (CSIC). Carretera de Sacramento, s/n. E-04120 Almería (España).

⁴ c/ Vivaldi, 23. E-28971 Griñón (Madrid, España). e-mail: jjdelarosam@yahoo.es

⁵ Grupo de Investigación Forestal. Centro Universitario de Plasencia, Universidad de Extremadura. Avda. Virgen del Puerto, 2. E-10600 Plasencia (Cáceres, España). e-mail: echevarria@unex.es
ORCID iD: <https://orcid.org/0000-0002-5692-4195>

⁶ Autor para correspondencia.

Resumen: Se presentan los primeros registros de *Protaetia (Eupotosia) mirifica* (Mulsant, 1842) (Coleoptera: Cetoniidae) en el Parque Nacional de Cabañeros, lo que a su vez implica las primeras citas de la especie en la provincia de Toledo (España). Este emblemático y vulnerable cetónido se registra ya en ocho provincias españolas. Un mejor conocimiento de la corología de esta especie amenazada contribuirá a su conservación.

Palabras clave: Coleoptera, Cetoniidae, *Protaetia (Eupotosia) mirifica*, corología, primeros registros, Toledo, Castilla-La Mancha, España.

Abstract: *Protaetia (Eupotosia) mirifica* (Mulsant, 1842) (Coleoptera: Cetoniidae) in the Cabañeros National Park: first records in Toledo (Spain). The first records of *Protaetia (Eupotosia) mirifica* (Mulsant, 1842) (Coleoptera: Cetoniidae) in the Cabañeros National Park are presented, which also represent the first records of the species in the province of Toledo (Spain). This emblematic and vulnerable cetonid is already recorded in eight Spanish provinces. A better understanding of the chorology of this threatened species will contribute to its conservation.

Key words: Coleoptera, Cetoniidae, *Protaetia (Eupotosia) mirifica*, chorology, first records, Toledo, Castilla-La Mancha, Spain.

Recibido: 16 de octubre de 2024
Aceptado: 19 de octubre de 2024

Publicado on-line: 26 de octubre de 2024

Protaetia (Eupotosia) mirifica (Mulsant, 1842) (Coleoptera: Cetoniidae) es quizás el cetónido más llamativo de la fauna europea occidental, por su característica coloración violeta metálica con apreciable variabilidad cromática (Montreuil et al., 2010; Echevarría-León et al., 2019). Bezděk (2016) propone la

existencia de dos subespecies, *P. (E.) mirifica mirifica* (Mulsant, 1842) y *P. (E.) mirifica koenigi* (Reitter, 1894), que se diferenciarían por la tonalidad rosácea de la segunda. La subespecie tiponominal presenta una distribución holomediterránea, incluyendo España, Francia, Suiza, Italia, Bosnia y Herzegovina, Albania, Grecia, Bulgaria y Turquía. Por su parte, la distribución de *P. (E.) mirifica koenigi* se circunscribe a Oriente Próximo, con registros en Israel, Líbano, Siria y Turquía (Bezděk, 2016). Los registros de *P. (E.) mirifica* en su área de distribución son en general escasos y localizados, siendo en Grecia y Turquía en donde se han documentado más poblaciones (Tassi et al., 2004). En la península ibérica, *P. (E.) mirifica* se ha registrado hasta la fecha en siete provincias españolas: Salamanca, Ávila, Madrid, Cáceres, Badajoz, Ciudad Real y Córdoba, no habiéndose citado aún en Portugal (Echevarría-León et al., 2019).

Los adultos de *P. (E.) mirifica* se alimentan de los exudados de savia de los árboles y más raramente en las flores (Aberlenc et al., 2003; Tassi et al., 2004). Las larvas se desarrollan en las oquedades de los troncos y ramas de sus árboles hospedadores, en donde durante dos años se alimentan del sustrato orgánico formado por los restos de madera muerta, hojarasca y "frass" (serrín y deyecciones de insectos) acumulados a lo largo del tiempo (Tassi et al., 2004). Por tanto, es una especie saproxílica estricta, al depender su desarrollo larvario de la madera muerta (Speight, 1989).

Los hospedadores preferidos son árboles caducifolios o marcescentes del género *Quercus* L. (Fagaceae), incluyendo melojares (*Q. pyrenaica* Willd.) y quejigales (*Q. faginea* Lam.), mientras que habitualmente no prospera en encinares (*Q. ilex* L.) y alcornoques (*Q. suber* L.) con ausencia de robles (Aberlenc et al., 2003; Tassi et al., 2004). La ausencia de robles debe interpretarse como un indicador bioclimático de que esos encinares y alcornoques no son adecuados para el desarrollo de *P. (E.) mirifica* por su excesiva xerothermicidad. Un muestreo previo a escala regional en Extremadura usando trampas alimenticias confirma esta idea y muestra la preferencia de *P. (E.) mirifica* por los hábitats con melojares puros o mixtos, tanto en masas boscosas como adehesadas (Echevarría-León et al., 2019). En la península ibérica, el hábitat característico de *P. (E.) mirifica* son los robledales termófilos abiertos (adehesados), con arbolado de gran porte y abundantes cavidades en tronco y ramas. Este es un hábitat a menudo fragmentado y en declive, tanto en Iberia como en Europa, lo que podría explicar las escasas y localizadas poblaciones de *P. (E.) mirifica* documentadas, y que la especie sea considerada bioindicadora de la calidad y conservación de los robledales termófilos mediterráneos (Aberlenc et al., 2003; Tassi et al., 2004).

Prottaetia (E.) mirifica está incluida en la Lista Roja de especies europeas amenazadas (IUCN, 2024) en la categoría de Vulnerable (VU), al considerarse una especie amenazada por el fraccionamiento de sus poblaciones, el escaso número de poblaciones conocidas y su continua regresión [criterios B2ab (ii, iii, iv)] (última evaluación en 2009). La especie también se incluye en el Atlas y Libro Rojo de los invertebrados amenazados de España (Micó & Galante, 2011).

En esta nota se aportan los primeros dos registros de *P. (E.) mirifica* en el sector septentrional del Parque Nacional de Cabañeros, lo que a su vez supone las primeras citas provinciales de la especie en Toledo (centro de España).

Material estudiado

Prottaetia (Eupotosia) mirifica (Mulsant, 1842)

Basónimo: *Cetonia affinis* var. *mirifica* Mulsant, 1842. *Hist. Nat. Col. Fr.*, t. II: 549-550.

Nuevos registros:

- TOLEDO: Los Navalucillos, Collado del Chorro (ruta de El Chorro, Chorrera Chica y Rocigalgo), P.N. de Cabañeros, coordenadas geográficas aproximadas (WGS84): 39,52771 / -4,62603, altitud 1250 m, 23 diciembre 2007; 1 ex. semi-aplastado en el suelo, fresco todavía, posiblemente pisado inadvertidamente por un senderista, J.J. de la Rosa *leg.* Hábitat: melojar de montaña (*Q. pyrenaica*) con árboles dispersos y muy viejos, pero de escaso porte. Es interesante resaltar que este registro extemporáneo se produjo en el mes de diciembre, lo cual sugiere que

los adultos invernantes de *P. (E.) mirifica* podrían ocasionalmente retomar su actividad en los días invernales cálidos y soleados, un comportamiento observado en terrarios de cría (E. Echevarría-León, obs. pers.).

- TOLEDO: Hontanar, Majada de la Burra, P.N. de Cabañeros, coordenadas geográficas (WGS84): 39,51341 / -4,57287, altitud 830 m; junio 2024; 1 ♂ (Fig. 1) capturado con trampa alimenticia, L.M. Torres-Vila & J.M. Avilés leg. Hábitat: alcornocal de ladera-valle muy clareado (*Q. suber*) con presencia de melojo (*Q. pyrenaica*) y algún quejigo (*Q. faginea*). Esta captura colateral se produjo en una de las nueve trampas alimenticias (cf. descripción y cebo de las trampas en Torres-Vila et al., 2022) dispuestas en la falda sureste de la Sierra de Cigüñuelas para el estudio en el P.N. de Cabañeros de las especies del género *Cerambyx* Linnaeus, 1758 (Col.: Cerambycidae).

Comentarios

La presencia de *P. (E.) mirifica* en el P.N. de Cabañeros era esperable dada la existencia de melojares adecuados para su desarrollo en las sierras septentrionales (Echevarría-León et al., 2019), si bien no había sido registrada en un estudio previo sobre la fauna de insectos saproxílicos del Parque Nacional (Micó et al., 2013). Los dos registros aquí descritos, aunque se produjeron con años de diferencia, se encuentran en localizaciones relativamente próximas (unos 5 km en línea recta) lo que sugiere que *P. (E.) mirifica* podría mantener poblaciones estables, aunque posiblemente escasas, en torno al pico Rocigalgo, incluyendo la Sierra de Cigüñuelas, Sierra Fría y Sierra de la Majana.

Los dos nuevos registros de *P. (E.) mirifica* en el P.N. de Cabañeros son además los primeros para la provincia de Toledo, con lo que la especie se registra ya en ocho provincias españolas, con poblaciones enclavadas en un sector bien delimitado por el Sistema Central al norte y Sierra Morena al sur. Aunque todavía no se ha documentado su presencia en Portugal, parece probable que esté presente en territorio luso, dada su proximidad a poblaciones españolas de esta especie en Cáceres y Salamanca y la presencia transfronteriza de melojares puros o mixtos en esas zonas (Echevarría-León et al., 2019).

La localización de nuevas poblaciones de *P. (E.) mirifica* es muy valiosa desde un punto de vista corológico, habiéndose señalado además entre las acciones prioritarias para contribuir a su conservación (Tassi et al., 2004), en especial si se hallan dentro de áreas protegidas como es el caso del P.N. de Cabañeros. El mejor conocimiento de la distribución en Iberia de *P. (E.) mirifica* contribuye a precisar su nicho y exigencias ecológicas, información indispensable para optimizar las medidas encaminadas a su conservación. Los proyectos de ordenación de melojares, en particular los adhesados, deberían tener muy en cuenta la preservación de los melojos centenarios en general y la presencia de *P. (E.) mirifica* en particular (Echevarría-León et al., 2019) para contribuir así a la conservación de este emblemático cetónido.

1

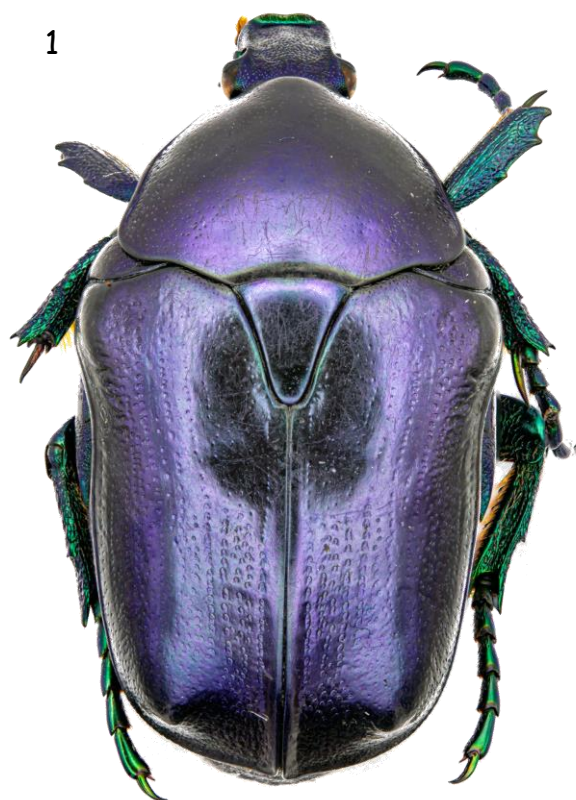


Fig. 1.- Habitus del macho de *Protactia (E.) mirifica* (Mulsant, 1842) capturado con trampa alimenticia en Hontanar, Toledo (P.N. de Cabañeros). Fotografía: R. López-Calvo.

Agradecimientos

A Carlos de la Cruz, María Jesús Sánchez y la guardería del Parque Nacional de Cabañeros por su intendencia y apoyo logístico, y al Organismo Autónomo de Parques Nacionales por la financiación de parte del estudio con el proyecto de investigación Cavdiversity 2995/2023.

Bibliografía

ABERLENC, H.P., CURLETTI, G., DUTTO, M. & TASSI, F. 2003. *Eupotosia mirifica*, joyau menacé du patrimoine naturel européen (Coleoptera Cetoniidae), pp. 69-72. In: Mason, F., Nardi, G. & Tisato, M. (eds.). *Dead wood: a key to biodiversity*. Proceedings of the International Symposium "Dead wood: a key to biodiversity", 29-31 May 2003, Mantova (Italy).

BEZDĚK, A. 2016. *Subfamily Cetoniinae Leach, 1815*, pp. 367-412. In: Löbl, I. & Löbl, D. (eds.). *Catalogue of Palaearctic Coleoptera, Vol. 3, Scarabaeoidea - Scirtoidea - Dascilloidea - Buprestoidea - Byrrhoidea, Revised and Updated Edition*. Brill, Leiden, i-xxviii + 983 pp.

EHEVARRÍA-LEÓN, E., TORRES-VILA, L.M., CÁCERES, Y., MENDIOLA-DÍAZ, F.J., BONAL, R. & LÓPEZ-CALVO, R. 2019. Corología de *Protaetia (Eupotosia) affinis* (Andersch, 1797) y *P. (E.) mirifica* (Mulsant, 1842) (Coleoptera: Cetoniidae) en Extremadura y la península ibérica. *Boletín de la Sociedad Andaluza de Entomología*, **29**: 136-156.

IUCN. 2024. Violet rose chafer, *Protaetia mirifica*. In: *The IUCN Red List of threatened species*, version 2024-1. International Union for Conservation of Nature and Natural Resources, <https://www.iucnredlist.org/species/157803/5149718> (acceso el 12-oct-2024).

MICÓ, E. & GALANTE, E. 2011. *Eupotosia mirifica* (Mulsant, 1842), pp. 206-209. In: Verdú, J.R., Numa, C. & Galante, E. (eds.). *Atlas y Libro Rojo de los invertebrados amenazados de España (Especies vulnerables), Vol. 1, Artrópodos*. Ministerio de Medio Ambiente, Medio Rural y Marino, Madrid, 719 pp.

MICÓ, E., MARCOS-GARCÍA, M.A. & GALANTE, E. (eds.). 2013. *Los insectos saproxílicos del Parque Nacional de Cabañeros*. Organismo Autónomo de Parques Nacionales, Ministerio de Agricultura, Alimentación y Medio Ambiente, Madrid, 139 pp.

MONTREUIL, O., INDARY, S. & AZAR, D. 2010. *Eupotosia mirifica koenigi* (Reitter, 1894), sous-espèce réhabilitée au Liban. *Bulletin de la Société Entomologique de France*, **115**: 393-395.

SPEIGHT, M.C.D. 1989. *Saproxylic invertebrates and their conservation*. Nature and Environment Series 42. Council of Europe, Strasbourg, 79 pp.

TASSI, F., ABERLENC, H.P., RASPLUS, J.Y., CURLETTI, G.F., DUTTO, M., GENSON, G. & LEMPÉRIÈRE, G. 2004. *Eupotosia mirifica*, la grande Cétoine bleue, joyau menacé du patrimoine naturel Européen. Propositions pour la protection de l'espèce et de ses biotopes (Coleoptera Cetoniidae Cetoniinae). *Lambillionea*, **104** (suppl.): 1-32.

TORRES-VILA, L.M., MENDIOLA, F.J., LÓPEZ, R., SÁNCHEZ, Á., PONCE, F., FERNÁNDEZ, F., ZUGASTI, C., DE-JUAN, J.M., EHEVARRÍA-LEÓN, E., CÁCERES, Y. & PARÍS, M. 2022. Distribución actualizada del género *Cerambyx* Linnaeus, 1758 (Coleoptera: Cerambycidae) en Extremadura: desde los registros históricos al muestreo a escala regional. *Graellsia*, **78**: e169.