

NOTA / NOTE

Nuevos registros de *Spialia rosae* Hernández-Roldán, Dapporto, Dincă, Vicente & Vila, 2016 (Papilionoidea: Hesperiiidae).Mario Montoya Jiménez¹, Ángel Blázquez-Caselles² & Tomás Sanz Sanz³¹ c/ Alto de la Calle, 5. E-24885 Prioro (León, ESPAÑA). e-mail: marioprioro@yahoo.es² c/ Esparraguera, 45. E-10600 Plasencia (Cáceres, ESPAÑA). e-mail: abcaselles@gmail.com³ c/ El Esquilo, 4. E-24878 Fresnedo de Valdellorma (León, ESPAÑA). e-mail: donguillos@hotmail.com

Resumen: En esta nota se aportan datos sobre la presencia de *Spialia rosae* Hernández Roldán, Dapporto, Dincă, Vicente & Vila, 2016 en seis nuevas cuadrículas UTM10x10, dos de las cuales suponen respectivamente la primera cita para las provincias de Asturias y Cantabria. Se incluye un análisis diacrónico de los últimos trabajos publicados que enriquecen la distribución ibérica de la especie. También se aportan fotografías del huevo y la oruga de la especie, así como un mapa actualizado de su distribución.

Palabras clave: Lepidoptera, Papilionoidea, Hesperiiidae, *Spialia rosae*, distribución, Asturias, Cantabria, España.

Abstract: New records of *Spialia rosae* Hernández-Roldán, Dapporto, Dincă, Vicente & Vila, 2016 (Papilionoidea: Hesperiiidae). In this note, data on the occurrence of *Spialia rosae* Hernández-Roldán, Dapporto, Dincă, Vicente & Vila, 2016 in six new UTM10x10 squares are reported, being two of them the first records for the provinces of Asturias and Cantabria respectively. A diachronic analysis of the latest published papers, which enrich the knowledge of the species Iberian distribution, is included. Figures of the egg and the caterpillar, as well as an updated distribution map, are also provided.

Key words: Lepidoptera, Papilionoidea, Hesperiiidae, *Spialia rosae*, distribution, Asturias, Cantabria, Spain.

Recibido: 29 de agosto de 2022

Aceptado: 6 de septiembre de 2022

Publicado on-line: 25 de septiembre de 2022

Introducción

En BLÁZQUEZ-CASELLES et al. (2019) se realiza un estudio monográfico de todas las especies de la familia Hesperiiidae (Lepidoptera: Papilionoidea) representadas en la Península Ibérica, que incluye un análisis pormenorizado de la bibliografía existente hasta la fecha, claves dicotómicas, ciclos biológicos detallados e ilustrados y mapas de distribución. En dicho estudio se cita *Spialia rosae* Hernández-Roldán, Dapporto, Dincă, Vicente & Vila, 2016 de 94 cuadrículas UTM10x10, correspondientes a 19 provincias.

Desde entonces y hasta el día de hoy, sólo tenemos conocimiento de la publicación de dos trabajos en los que se amplía su distribución conocida: OBREGÓN et al. (2020), donde se la cita de tres nuevas cuadrículas y dos nuevas provincias, e HINOJOSA et al. (2021), que aporta cuatro nuevas cuadrículas y tres nuevas provincias.

Considerados todos los trabajos anteriores y el que nos ocupa, esta especie, de tan reciente descubrimiento, se conoce ya de 107 cuadrículas y 26 provincias españolas (ver Mapa 1).

Como existen biotopos adecuados por toda nuestra geografía, aún estamos lejos de conocer la verdadera distribución de esta especie.

Material y métodos

Dada la imposibilidad de determinar con certeza la especie que nos ocupa, tanto por morfología externa, como a través del estudio de sus órganos genitales, se realizaron una serie de muestreos selectivos con el fin de ampliar el conocimiento que de su distribución se tenía. Para ello se eligieron lugares que, además de cumplir con las características propias del biotopo más adecuado para el desarrollo de la especie, supusieran un enriquecimiento no sólo cuantitativo, sino también cualitativo.

Se eligieron fechas correspondientes a la primera mitad del verano, porque es entonces cuando es posible encontrar huevos y larvas en las primeras edades con mayor facilidad. La segunda generación es claramente más abundante que la primera, al no tener que soportar los rigores del invierno, y los huevos y las larvas en sus primeros estadios se encuentran en las hojas más externas de la planta y son claramente más visibles (BLÁZQUEZ-CASELLES et al., 2019).

Aunque su rango altitudinal es muy amplio, se buscaron zonas que rondaran los 1500 m. Basándonos en experiencias previas con esta especie, se centró la búsqueda en plantas raquílicas, con poco porte y escasa vistosidad, donde se obtuvieron buenos resultados. Seguramente una de las razones sea el simple hecho de que es más fácil buscar en plantas bajas y de escasa frondosidad, pero la lógica nos lleva a pensar que posiblemente haya un aprendizaje genético que hace que las hembras elijan este tipo de plantas para no llamar la atención de herbívoros y parasitoides.

Se ilustran algunos huevos y larvas procedentes de los encontrados en las salidas citadas (Figs. 1-6).

Resultados

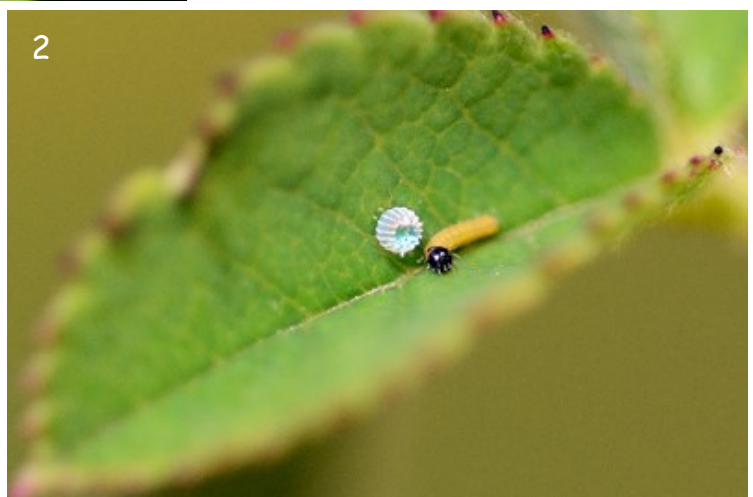
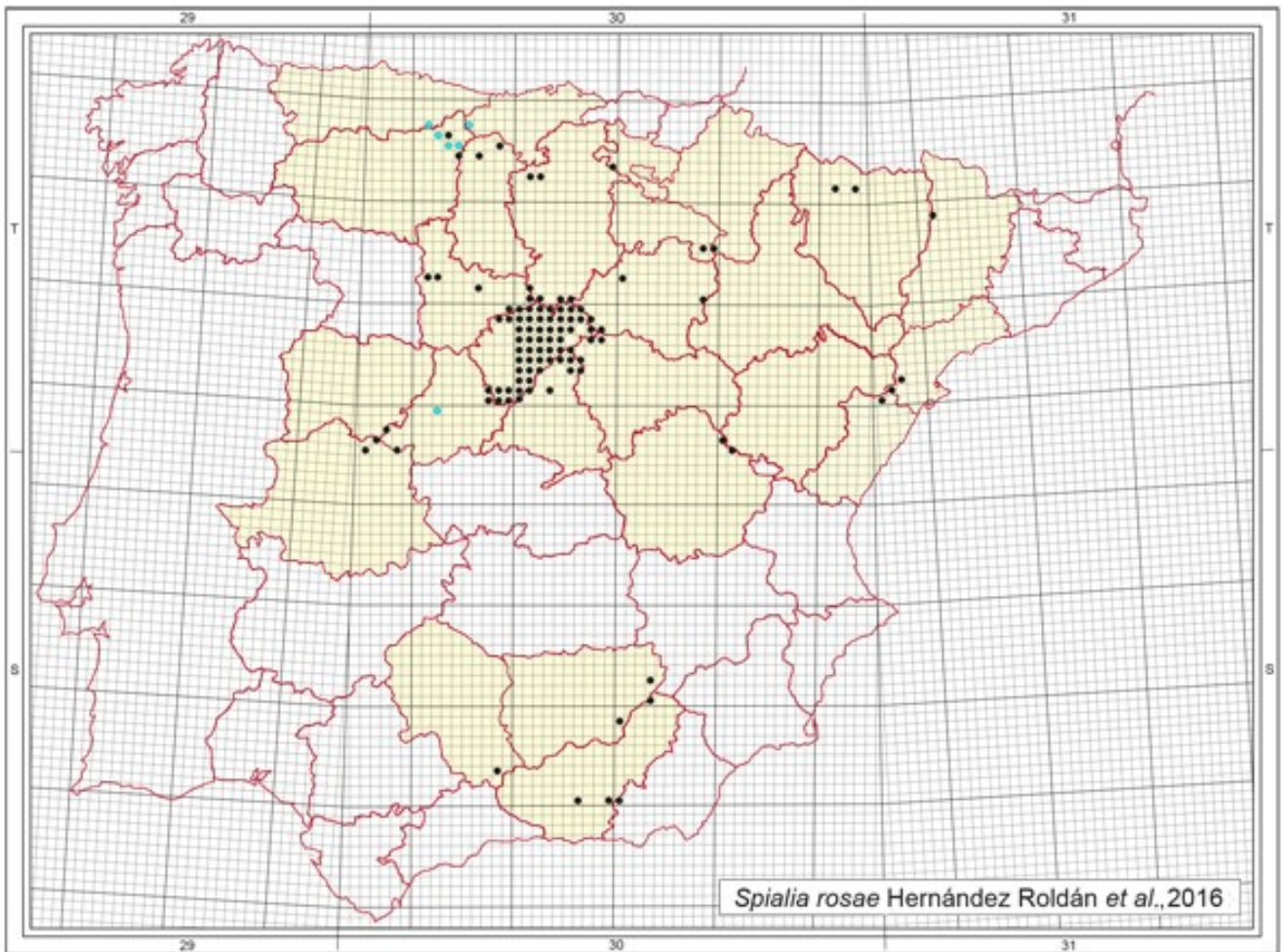
Se hicieron aproximadamente una docena de salidas y se obtuvieron resultados positivos en seis de ellas:

- El día 3 de agosto de 2021 se localizó una larva en L2, a 1625 m en el Puerto de las Fuentes (30TUK29), San Juan de Olmo. Ávila. Legs: Manuel Moro García y Ángel Blázquez Caselles.
- El día 20 de agosto de 2021 se observó la puesta de un huevo, a 1200 m en Maraña (30TUN26). León. Leg: Juan Sagardía Pradera.
- El día 9 de julio de 2022 se observó la puesta de un huevo, a 1628 m en Peñas Blancas (30TUN45), Besande. León. Leg: Mario Montoya Jiménez.
- El día 7 de agosto de 2022 se encontraron dos larvas (L2 y L3), a 1673 m en el Puerto de San Glorio (30TUN57), Vega de Liébana. Cantabria. Leg: Mario Montoya Jiménez.
- El día 11 de agosto de 2022 se obtuvieron cuatro larvas (dos en L2 y dos en L3), a 1678 m en el Puerto de Tarna (30TUN17), Tarna. Asturias. Leg: Mario Montoya Jiménez.
- El día 20 de agosto de 2022 se halló una larva en L3, a 1443 m en Mental (30TUN35), Prioro. León. Leg: Mario Montoya Jiménez.

Bibliografía

- BLÁZQUEZ-CASELLES, Á., GARRETAS-MURIEL, V.Á. & SANTAMARÍA-HERNÁNDEZ, M.T. 2019. *La familia HesperIIDae en la Península Ibérica*. Ed. José María Jiménez Barco. Plasencia, Cáceres. 447 pp.
- HINOJOSA, J.C., VICENTE, J.C., HERNÁNDEZ-ROLDÁN, J. & VILA, R. 2021. Estructura genètica mitocondrial del murri dels rosers (*Spialia rosae*) i primeres citacions de l'espècie a Catalunya (Papilionoidea: HesperIIDae). *Butlletí de la Societat Catalana de Lepidopterologia*, **112**: 23-30.
- OBREGÓN, R., SÁNCHEZ, J.M. & BLÁZQUEZ-CASELLES, Á. 2020. Primera cita de *Spialia rosae* Hernández-Roldán, Dapporto, Dincă, Vicente & Vila, 2016 (Lepidoptera: HesperIIDae) y confirmación de la reproducción en los Parque Naturales de las Sierras Subbéticas (Córdoba) y de las Sierras de Cazorla, Segura y Las Villas (Jaén). *Boletín de la Sociedad Andaluza de Entomología*, **30**: 193-196.

Mapa 1.- Mapa de distribución de *Spialia rosae* Hernández-Roldán, Dapporto, Dincă, Vicente & Vila, 2016 con las cuadrículas bibliográficas en negro y las nuevas citas en azul.



Figs. 1-2.- *Spialia rosae* Hernández-Roldán, Dapporto, Dincă, Vicente & Vila, 2016.

1.- Huevo localizado en Besande (León).

2.- Larva en L1 en Besande (León).



Figs. 3-6.- *Spialia rosae* Hernández-Roldán, Dapporto, Dincă, Vicente & Vila, 2016.

- 3. - Larva en L3 en Tarna (Asturias).
- 4. - Larva en L4 en Tarna (Asturias).
- 5. - Larva en muda en San Glorio (Cantabria).
- 6. - Larva en L3 en San Glorio (Cantabria).