

## ARTIGO / ARTÍCULO / ARTICLE

# *Mayetia (Mayetia) iborensis*, nueva especie de Cáceres (Extremadura, España) (Coleoptera, Staphylinidae, Pselaphinae, Mayetiini).

Purificación Gamarra<sup>1</sup> & Raimundo Outerelo<sup>2</sup>

<sup>1</sup> Centro Superior Estudios Universitarios La Salle-UAM. c/ La Salle, 10. E-28023 Madrid (ESPAÑA).  
e-mail: p.gamarra@lasallecampus.es

<sup>2</sup> Departamento de Zoología y Antropología Física. Facultad de Biología, Universidad Complutense de Madrid.  
E-28040 Madrid (ESPAÑA). e-mail: outere@ucm.es

**Resumen:** Se describe la especie *Mayetia (Mayetia) iborensis nov. sp.* (Coleoptera, Staphylinidae, Pselaphinae, Mayetiini), a partir del estudio de diez ejemplares recogidos con el método Berlese-Tullgren en Bohonal de Ibor, Navalmoral de la Mata, provincia de Cáceres (Extremadura, España). Se detallan sus características morfológicas, edeago y armadura genital de las hembras. Se establecen también sus afinidades y diferencias con la especie *Mayetia (Mayetia) gemmae* Hérnan & Gómez, 1990 de la provincia de Ávila (España).

**Palabras clave:** Coleoptera, Staphylinidae, Pselaphinae, Mayetiini, *Mayetia (Mayetia) iborensis*, nueva especie, descripción, Cáceres, España.

**Abstract:** *Mayetia (Mayetia) iborensis*, new species from Cáceres (Extremadura, Spain) (Coleoptera, Staphylinidae, Pselaphinae, Mayetiini). After the study of ten specimens collected using the Berlese-Tullgren method, *Mayetia (Mayetia) iborensis nov. sp.* (Coleoptera, Staphylinidae, Pselaphinae, Mayetiini) is described from Bohonal de Ibor, Navalmoral de la Mata, province of Cáceres (Extremadura, Spain). Its affinities and differences with *Mayetia (Mayetia) gemmae* Hérnan & Gómez, 1990 from Ávila are also established.

**Key words:** Coleoptera, Staphylinidae, Pselaphinae, Mayetiini, *Mayetia (Mayetia) iborensis*, new species, description, Cáceres, Spain.

**Recibido:** 11 de febrero de 2017  
**Aceptado:** 21 de febrero de 2017

**Publicado on-line:** 15 de marzo de 2017  
urn:lsid:zoobank.org:pub:31AF0906-ODAD-499C-9AC3-0F23E87817B5

## Introducción

En los muestreos sistemáticos llevados a cabo por antiguos compañeros del Departamento de Zoología y Antropología Física de la Universidad Complutense de Madrid en la Comunidad de Extremadura para el estudio de coleópteros edáficos se recogieron varios ejemplares del género *Mayetia* Mulsant & Rey, 1875 (Coleoptera, Staphylinidae) en la provincia de Cáceres.

Los ejemplares encontrados en estos muestreos pertenecen a una nueva especie que se describe a continuación.

## Material y métodos

**Localización geográfica:** El material estudiado para la descripción de esta especie fue recolectado el 9-V-1998, por L.G. Gómez y C.F. Hernán en la localidad de Bohonal de Ibor, en la ribera izquierda de río Tajo al sur del embalse de Valdecañas, Navalmoral de la Mata, Cáceres, a una altitud de 350 msnm, coordenadas geográficas decimales: 39.763324,-5.4748533.

**Técnicas de muestreo:** Como método de recolección se utilizó el típico empleado para la fauna edáfica, recogiendo una muestra de suelo en un encinar. En el laboratorio, la extracción de la fauna de la muestra se realizó por el método Berlese-Tullgren.

## Descripción

### *Mayetia (Mayetia) iborensis* nov. sp. (Figs. 1-8)

#### Serie típica

Consta de 10 ejemplares, 2♂♂ y 8♀♀, 9/V/1998, L.G. Gómez y C.F. Hernán leg., recogidos en Bohonal de Ibor, Navalmodal de la Mata, provincia de Cáceres, zona media occidental de España, en suelo de encinar.

Holotipus (1♂) y Paratypus (serie formada por 9 ejemplares, 1♂♂ y 8♀♀) conservados en preparaciones microscópicas permanentes con líquido de Hoyer y depositados en la Colección de Entomología de la Facultad de Ciencias Biológicas de la Universidad Complutense de Madrid (UCME, n° 34845 Holotipus ♂, n° 34846 Paratypus ♂, n°s 34847-34854 Paratypus ♀).

#### Diagnosis

*Mayetia* filiforme con caracteres ADA (Anoftalmía, Despigmado y Áptero). Cabeza tan larga como ancha, incluyendo el cuello bien marcado. Labro con una escotadura mediana en su borde libre con forma de U. Mandíbulas asimétricas con retináculo bífido en la izquierda y simple en la derecha. Callosidades de los palpos maxilares cilíndricas. Pronoto más largo que ancho, tan largo y menos ancho que la cabeza.

Metatrocánteres de los machos armados con un fuerte diente agudo; en las hembras son inermes. Élitros en su conjunto tan largos como anchos. Abdomen con 6 segmentos visibles, dos veces más anchos que largos. Esternito del segmento pigidial del macho (6° segmento visible) con una escotadura simétrica en U; en la hembra es completo. El esternito del segmento genital (7° visible) en los machos está dividido en dos típicas valvas triangulares; en las hembras es entero. Edeago con forma de varilla acodada en el extremo, siete veces más largo que ancho.

#### Descripción del *Holotypus* ♂

Tamaño entre 1,1 mm y 1,3 mm (de ejemplares retraídos con segmentos abdominales y telescopados o distendidos). Filiforme, esbelto (proporción: 1/6) con lados paralelos. Deprimido plano dorsalmente y semicircular ventralmente. Coloración uniforme, ambarina. Anoftalmo y áptero. Cabeza tan larga como ancha, desde el reborde frontal hasta el final del cuello. Ángulos temporales redondeados, sienes curvadas. Cuello marcado, 1/2 la anchura de la cabeza. Puntuación aislada, poco marcada dejando una banda mediana glabra (Fig. 1). Antenas con 11 artejos, típicas de todas las especies del género.

Labro con una escotadura en el centro de su borde libre, en forma de U, tan ancha como profunda, con fondo redondeado, con dos dientes marginales agudos que no alcanzan en longitud el nivel del fondo de la escotadura central. Adosado a los dientes que delimitan la escotadura central hay un diente pequeño (Fig. 2a, b). En uno de los ejemplares el diente lateral externo estaba dividido en dos (Fig. 2b). Mandíbulas asimétricas, la izquierda con retináculo simple, siendo el de la derecha bífido en V inclinado hacia delante (Fig. 3a, b).

Palpos maxilares con 5 artejos, el 3° estrecho, englobado entre el 2° y el 4°, que son los más grandes. El 3° y 4° con callosidades cilíndricas en su lado superior (Fig. 4). El 5°, aciculiforme, es el más pequeño de todos.

Pronoto 1/4 más largo que ancho. Tan largo y más estrecho que la cabeza. Márgenes laterales subconvergentes hacia atrás. Ángulos anteriores marcados, redondeados; los posteriores indiferenciados, regularmente curvados desde los lados (Fig. 1). Puntuación setiforme como la de la

cabeza, dejando igualmente una banda mediana sin setas. Metatrocánteres del macho rectangulares, armados en su ángulo basal interno con un grueso diente curvado; en las hembras es inerme, curvado (Fig. 5a, b).

Élitros en su conjunto tan largos como anchos, incluyendo el pedúnculo escapular en su parte más ensanchada (en el tercio posterior), con rebordes suturales. Lados divergentes desde su base hasta el tercio posterior. Marcado pedúnculo escapular separado del pronoto, originando un estrangulamiento, delimitando dos regiones cabeza-pronoto en la parte anterior y élitros-abdomen en la posterior. Ángulos posteriores externos redondeados, los suturales rectos. La puntuación superficial igual a la de la cabeza y pronoto. Abdomen con 6 segmentos visibles, dos veces más anchos que largos. Los terguitos ocupan los dos tercios centrales de los esternitos. Los esternitos II al V presentan basalmente a cada lado una depresión con un orificio hacia el interior del somito (correspondientes a estigmas respiratorios). Las membranas intersegmentarias del II al V segmento están formadas por reticulaciones en mallas hexagonales isodiamétricas, en tresbolillo, dispuestas entre 6-8 filas, ocupando 1/5 de la longitud del segmento. El terguito del segmento pigidal (6° segmento visible) triangular con extremo redondo, su esternito presenta en su borde posterior una escotadura estrecha en U, simétrica, dos veces más profunda que ancha (Fig. 6). El segmento genital (7° visible) presenta su esternito dividido en dos típicas valvas triangulares, que cierran la escotadura esternal del segmento anterior. Su terguito es dos veces más largo que ancho y con el extremo posterior puntiagudo. El edeago en posición de reposo dentro del abdomen presenta forma de varilla acodada en el extremo, siete veces más largo que ancho. La cápsula basal estrecha, espatulada, más larga que ancha (Fig. 7).

#### Descripción del Paratypus ♀

Con los caracteres generales del macho, excepto los que marcan el dimorfismo sexual secundario:

- Metatrocánteres redondeados, sin ningún tipo de diente (Fig. 5b).
- Borde posterior del esternito pigidal recto, sin escotadura.
- Segmento genital con esternito completo, sin valvas esternales.
- Complejo genital mal delimitado, formado por dos estructuras laterales en forma de fórceps puntiagudo hacia el extremo del último segmento del abdomen (Fig. 8).

#### Nota comparativa

Siguiendo la primera clasificación del género expuesta por COIFFAIT (1961), esta nueva especie se encuadra dentro del subgénero *Mayetia*, fundamentalmente por la presencia simultánea de mandíbulas asimétricas, callosidades sensoriales cilíndricas en los palpos maxilares y edeago sin apéndice articular apical. Se incluye en el grupo de especies de *Mayetia jeanneli* Coiffait, 1955, por la configuración de los palpos maxilares, cilíndricos, pero fundamentalmente por la forma general de su edeago, al tener forma de varilla o de tallo delgado. De las 14 especies que se incluyen en este grupo, únicamente se aproxima a la especie *Mayetia (Mayetia) gemmae* Hernán & Gómez, 1990 de la provincia de Ávila (España). *Mayetia (Mayetia) iborensis* nov. sp. se diferencia de *M. (M.) gemmae* principalmente por la configuración de sus edeagos, la capsula basal no diferenciada en *M. (M.) gemmae* y espatulada en *M. (M.) iborensis* y el edeago muy estilizado y sólo acodado el extremo en *M. gemmae* y doblemente acodado en *M. (M.) iborensis* nov. sp. Esta nueva especie es la segunda del grupo que se conoce de España de un total de 14 especies con una distribución estrictamente tirrénica. Especies del grupo *Mayetia jeanneli* tienen una distribución disjunta en cuatro áreas geográficas bien diferenciadas, en el sur de Francia, en el Atlas Telliano (entre Marruecos y Túnez), en Córcega y en Extremadura (HERNÁN & GÓMEZ, 1990). COIFFAIT (1956) ya había considerado todas las especies del género *Mayetia* como especies relictas con una elevada especialización ecológica.

#### Derivatio nominis

El nombre *iborensis* hace referencia a la comarca natural del río Ibor en la provincia de Cáceres, donde se encuentra la localidad de muestreo, Bohonal de Ibor.

### Agradecimientos

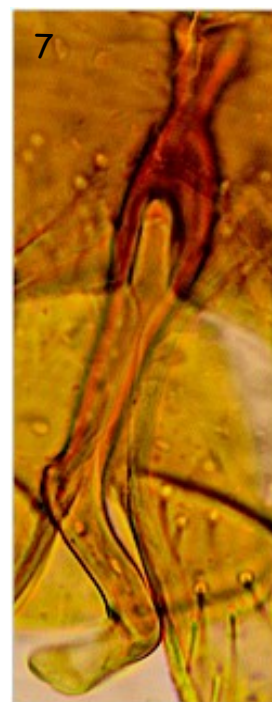
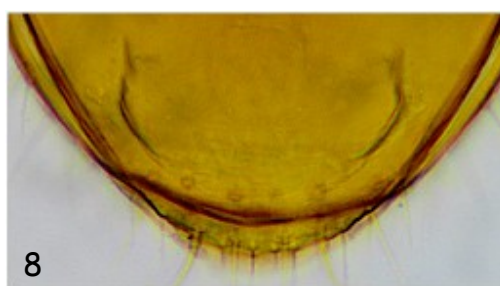
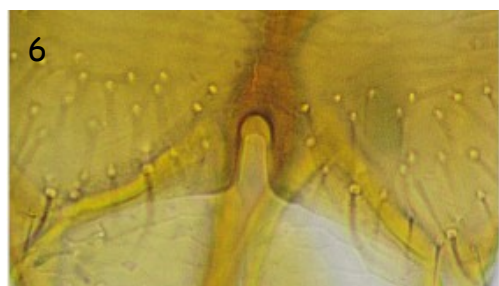
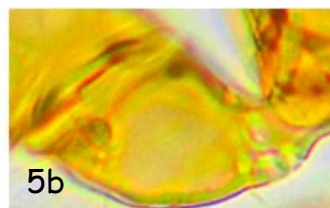
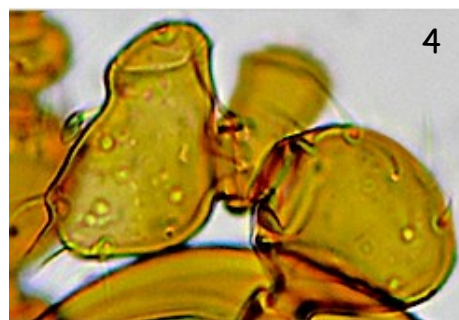
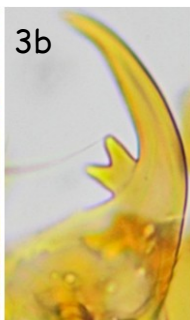
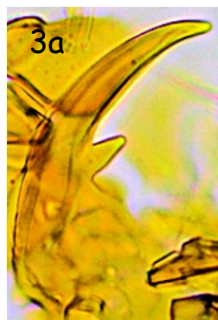
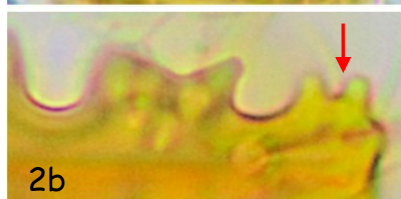
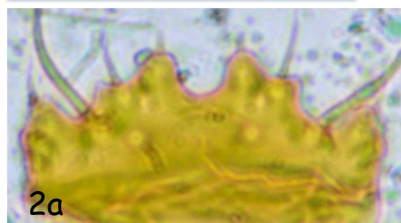
Agradecemos a los compañeros del Departamento de Zoología y Antropología de la Universidad Complutense de Madrid el facilitarnos todo el material de coleópteros encontrado en sus extensas campañas de búsqueda de fauna edáfica.

### Bibliografía

Coiffait, H. 1956. Deux lignées senescentes de coléoptères euédaphiques: Les Mayetinae (Col. Pselaphidae) et les Leptotyphlinae (Col. Staphylinidae). *Vie et Milieu*, 7(2): 400-404.

Coiffait, H. 1961. Nouvelles espèces du genre *Mayetia* (Coleoptera Pselaphidae). Essai de classification. *Revue française d'Entomologie*, 28(4): 236-252.

Hernán, C.F. & Gómez, L.G. 1990. Coleópteros endógeos de la Península Ibérica, descripción de una nueva especie de la familia Pselaphidae de Castilla-León (España). *Annales de la Société Entomologique de France (N.S.)*, 26(2): 216-221.



**Figs. 1-8.** - *Mayetia (Mayetia) iborensis* sp. nov.

1.- ♂, habitus, ventralmente. 2.- Labro. a.- Normal. b.- Teratológico. 3.- Mandíbulas. a.- Izquierda, con retináculo simple. b.- Derecha, con retináculo bífido. 4.- Palpo maxilar con faneras cilíndricas. 5.- Metatrocánteres. a.- Macho. b.- Hembra. 6.- ♂, escotadura del esternito pigdial. 7.- Edeago, dentro del abdomen. 8.- Armadura genital de la hembra.