

ARTIGO / ARTÍCULO / ARTICLE

Un nuevo *Stagetus* Wollaston, 1861 de Castellón,
Península Ibérica (Coleoptera: Ptinidae: Dorcatominae).

Amador Viñolas

Museu de Ciències Naturals de Barcelona. Laboratori de Natura. Col·lecció d'Artròpodes.
Passeig Picasso, s/n. E-08003 Barcelona. e-mail: av.rodama@gmail.com

Resumen: Se describe el Dorcatominae *Stagetus espadanensis* n. sp. (Coleoptera: Ptinidae: Dorcatominae) del Parque Natural de la Sierra de Espadán, Castellón (Península Ibérica). Los ejemplares fueron recolectados en un estudio sobre la biodiversidad de coleópteros saproxílicos del Parque, realizado por el Centro Iberoamericano de la Biodiversidad (CIBIO), de la Universidad de Alicante. Se acompaña la modificación de las claves ibéricas del grupo de *Stagetus hirtulus* Wollaston, 1861, especie sin calo humeral, al que pertenece la nueva especie. La descripción se complementa con la representación gráfica del *habitus* y detalles morfológicos de la nueva especie y de sus oponentes ibéricos, así como de su ubicación geográfica.

Palabras clave: Coleoptera, Ptinidae, Dorcatominae, *Stagetus espadanensis* n. sp., Castellón, Península Ibérica.

Abstract: A new *Stagetus* Wollaston, 1861 from Castellón, Iberian Peninsula (Coleoptera: Ptinidae: Dorcatominae). The Dorcatominae *Stagetus espadanensis* n. sp. (Coleoptera: Ptinidae: Dorcatominae) from Natural Park of the Sierra de Espadán, Castellón (Iberian Peninsula) is described. The specimens were collected in a study on the biodiversity of saproxyllic beetles of the Park, carried out by the Centro Iberoamericano de la Biodiversidad (CIBIO) of the University of Alicante. The modification of the Iberian key to the *Stagetus hirtulus* Wollaston, 1861 species-group, species without humeral projection, to which the new species belongs, is given. The description is complemented with the graphical representation of the *habitus* and morphological features of the new species and the Iberian related species, and its geographic location.

Key words: Coleoptera, Ptinidae, Dorcatominae, *Stagetus espadanensis* n. sp., Castellón, Iberian Peninsula.

Recibido: 9 de enero de 2016
Aceptado: 20 de enero de 2016

Publicado on-line: 1 de febrero de 2016
urn:lsid:zoobank.org:pub:1E260E4E-3B8B-4E07-98EB-D1CC4834CDCC

Introducción

En 1969 Español revisó las especies del género *Stagetus* Wollaston, 1861 (Coleoptera: Ptinidae: Dorcatominae) presentes en el área mediterránea, dividiendo su contenido específico en dos grupos, el de *Stagetus hirtulus* Wollaston, 1861, con los élitros sin indicios de calo humeral y el de *S. byrrhoides* (Mulsant & Rey, 1861), con calo humeral siempre presente, describiendo una nueva especie del norte de África, *S. franzi* Español, 1969. Posteriormente, en la fauna ibérica de la familia Anobiidae, Español (1992) cita a cinco especies del género como presentes en la Península e Islas Baleares, indicando que de *S. championi* (Schilsky, 1899) sólo se conocen dos citas del extremo sur peninsular. En 1995 Español amplió las especies ibéricas con la descripción de *S. ferreri* Español, 1995, de Cataluña. Viñolas & Masó (2008) confirman la presencia en la Península de *S. championi* con ejemplares recolectados en Cádiz (Algeciras) y Málaga (Casares), y citan por primera vez del área peninsular a *S. byrrhoides* con un macho de Algeciras (Cádiz).

El contenido específico ibérico del género se ha incrementado en los últimos años con nuevas especies (Viñolas, 2011a, b, 2012, 2013), debido en gran parte a las recolecciones efectuadas en áreas

protegidas o de especial interés con las metodologías de interceptación de vuelo, de emergencia (véase Micó *et al.*, 2013) y con trampa de luz ultravioleta. Las especies descritas durante este periodo son *S. micoae* Viñolas, 2011, del Parque Nacional de Cabañeros (Ciudad Real), *S. maciai* Viñolas, 2011, de los Monegros (Huesca y Zaragoza) y *S. cobosi* Viñolas, 2012, del Paraje Natural del Desierto de Tabernas (Almería). Debido al elevado número de novedades descritas, Viñolas (2013) efectuó la revisión específica del género de la Península Ibérica e Islas Baleares, con la descripción de una nueva especie, *S. confusus* Viñolas, 2013, de Turre (Almería).

Durante el año 2015 el Centro Iberoamericano de la Biodiversidad (CIBIO) de la Universidad de Alicante realizó un estudio sobre la biodiversidad de coleópteros saproxílicos en el Parque Natural de la Sierra de Espadán (Castellón), recolectando un gran número de ejemplares de la familia Ptinidae. Con el estudio del material se han localizado dos nuevas especies de los géneros *Stagetus* y *Dorcatoma* Herbst, 1792, así como numerosas nuevas localizaciones de otras especies, que amplían su área de distribución.

El Parque Natural de la Sierra de Espadán está situado al sur de la provincia de Castellón, en el extremo oriental del Sistema Ibérico, englobando un total de 19 municipios (ocho de ellos sólo parcialmente) de las comarcas de la Plana Baja, Alto Mijares y Alto Palancia. La Sierra de Espadán con un espacio protegido de 31.180 ha, fue declarada Parque Natural en 1998. El arbolado está compuesto en gran parte por un viejo alcornoque (*Quercus suber* L.) mezclado con pino rodeno (*Pinus pinaster* Aiton) y un zona de encinar (*Quercus ilex* L.) con pino carrasco (*Pinus halepensis* Miller).

Con la descripción de *S. espadanensis* n. sp. ya son 13 las especies conocidas del género de la Península Ibérica e Islas Baleares. Junto con la descripción se adjunta la modificación de la clave del grupo de *S. hirtulus*, especie con calo humeral, de la revisión específica de Viñolas (2013) y se acompaña el complemento gráfico para su identificación.

Material y métodos

El CIBIO situó en la Sierra de Espadán una serie de trampas de ventana (*window trap*) y de emergencia colocadas en las zonas de Chóvar en una parcela a 448 m.s.n.m. y en el Paraje La Mosquera en dos parcelas a 629 y 524 m.s.n.m. respectivamente, todas situadas en el área de *Quercus suber* (alcornoque) (Mapa 1). El material recolectado por dichas trampas se retiró periódicamente desde el mes de abril hasta el mes de noviembre del 2015.

Los ejemplares capturados de Ptinidae (excepto subfamilia Ptininae), un total de 239 especímenes, fueron cedidos para su estudio. Su determinación se ha realizado mediante el estudio del edeago complementado con los caracteres externos. En la presente nota se describe una de las nuevas especies localizadas del género *Stagetus* mientras que en otras dos posteriores, se tratará la descripción de una nueva especie del género *Dorcatoma* y las nuevas localizaciones de las especies determinadas del Parque Natural de la Sierra de Espadán (Castellón) y también del Parque Natural de la Font Roja (Alicante) y del Parque Nacional de Cabañeros (Ciudad Real), en donde también se realizaron estudios sobre la biodiversidad de coleópteros saproxílicos.

Descripción

Stagetus espadanensis n. sp.

Diagnosis. La ausencia de calo elitral sitúa la especie en el grupo de *Stagetus hirtulus* Wollaston, 1861 (Español, 1969). Bien diferenciada del grupo de especies y subespecies de Canarias (Israelson, 1971, 1974), del complejo subespecífico de *S. andalusiacus* (Aubé, 1861) (Viñolas & Masó, 2008; Viñolas, 2013) de la Península Ibérica, sur de Italia, norte de África e islas de Sicilia y Pantelaria, de *S. championi* (Schilsky, 1899) del sur peninsular, Argelia y Marruecos (Viñolas & Masó, 2008; Viñolas, 2013) y de *S. wollastoni* Español, 1969 de Marruecos (Viñolas & Masó, 2008) por la superficie pronotal reticulada

fosulada (Fig. 7), con punteado doble o sencillo pero siempre muy disperso en la zona discal en las otras especies (Figs. 8-9).

También bien separada de las mencionadas especies por la conformación del metasternón (Fig. 6), muy transverso y con una depresión media grande, oval y muy pubescente, totalmente diferente en el resto de especies (Fig. 10) que es estrecha, más o menos marcada, pero nunca totalmente pubescente; en *S. andalusiacus* el metasternón también es muy transverso, pero la depresión media está poco indicada y la base está fuertemente escotada en el medio. Separada también por el saliente intercoxal del primer esternito abdominal muy ancho y redondeado (Fig. 11), que en el resto de especies se presenta, normalmente, estrecho y aquillado (Fig. 12), por la conformación del edeago (Fig. 4), con los parámetros anchos y con el ápice muy desarrollado internamente, los lóbulos pubescentes de los parámetros muy grandes, el lóbulo medio con el ápice redondeado, cerrado y muy esclerotizado, y con las piezas medianas situadas en la parte apical del edeago; y por otros caracteres externos que la separan del resto de especies del grupo de *S. hirtulus* (Figs. 17-18).

Los élitros sin calo humeral, el punteado pronotal, la curiosa conformación del metasternón, igual en ambos sexos, y el edeago son caracteres que la diferencian de las especies del grupo de *S. byrrhoides* (Mulsant & Rey, 1861) (Español, 1969; Viñolas & Masó, 2008; Viñolas, 2013).

Descripción.

Longitud 2,04 mm ♂, 2,51 mm ♀. Cuerpo convexo, de contorno oval y de color castaño rojizo oscuro (Fig. 5); antenas y palpos testáceos rojizos, con el escapo antenal y patas del mismo color que el cuerpo; pubescencia de la parte superior del cuerpo larga y semierecta, de color gris algo amarillento, dirigida de la base hacia el ápice tanto la pronotal como la elitral.

Macho con la cabeza grande, no excavada por debajo y cubierta en gran parte por el protórax; ojos bien desarrollados, convexos y poco salientes; superficie superior reticulada fosulada. Antenas de once artejos, con la maza proporcionalmente larga (Fig. 1); funículo con el primer artejo redondeado, el segundo más largo que ancho, y del tercero al séptimo dentados y progresivamente desarrollados lateralmente; la suma de los artejos del funículo más corta que la de los artejos de maza. Último artejo de los palpos maxilares largo, no muy ancho y acuminado en el ápice (Fig. 2). Último artejo de los palpos labiales tan ancho como largo (Fig. 3).

Protórax transverso, 1,56 veces más ancho que largo, con la máxima anchura en la base; de contorno en línea estrechada de la base al ápice; márgenes laterales, no visibles por encima, estrechadas en ligera curva de la base al ápice, con el borde bien indicado y ligeramente explanado; ángulos anteriores subrectos y bien marcados, los posteriores obtusos y ligeramente redondeados; el ápice de contorno redondeado y la base ligeramente sinuada con el lóbulo medio saliente y ampliamente redondeado; superficie total e irregularmente reticulada fosulada (Fig. 7).

Escutelo redondeado, más ancho que largo. Élitros de contorno oval y anchamente redondeados en la parte apical, 1,25 veces más largos que anchos tomados conjuntamente; calo humeral ausente; la base ligeramente más estrecha que la del protórax, rebordeada en toda su longitud y con el borde elevado; ángulos humerales salientes en diente redondeado y explanado; todas las estrías, incluida la escutelar, bien impresas por igual, el punteado de todas ellas grueso, muy marcado y desbordando su contorno; todos los intervalos convexos por igual y con el punteado inapreciable.

Procoxas contiguas, diferenciando dorsalmente una superficie transversa y elevada, meso- y metacoxas separadas (Fig. 6); mesosternón con un saliente medio longitudinal muy estrecho y largo, lobulado en el medio (Fig. 6); metasternón muy estrecho, sin proceso intercoxal y con una fosa oval grande, en la parte central, cubierta de pubescencia lanosa, de color dorado y dirigida transversalmente, conformación idéntica para ambos sexos (Fig. 6). Abdomen poco convexo, con el saliente intercoxal del primer esternito anchamente redondeado en el ápice y totalmente excavado para la recepción de las patas posteriores en reposo, del segundo al cuarto esternito las suturas sinuadas y borradas en la parte central; superficie con el punteado fino y disperso, y con la pubescencia no muy larga y poco densa, de color grisáceo (Fig. 11). Fémures y tibias gráciles (Fig. 5).

Edeago según Fig. 4; los parámetros muy anchos, pubescentes y prolongados hacia arriba en la mitad interna, con el ápice también pubescente; lóbulos pubescentes de los parámetros grandes, muy desarrollados; lóbulo medio muy esclerotizado, estrecho y de lados paralelos, el ápice cerrado y redondeado, el saco interno evaginado inerme, sólo con un mechón de pubescencia; piezas medias muy bien caracterizadas y situadas en la mitad apical; borde posterior inerme.

Hembra con todos los caracteres externos, tanto los dorsales como los ventrales, iguales al macho, sólo diferenciable por la talla mayor, por el protórax más transversal, 1,42 veces más ancho que largo y por los élitros proporcionalmente más cortos, 1,20 veces más largos que anchos tomados conjuntamente.

Material estudiado.

Holotipus 1♂, etiquetado: «Paraje La Mosquera | P. N. Sierra de Espadán | Castellón | 19-XI-2015, 534 m | D. Pérez leg.» «SE2E3b | Emergence trap | *Quercus suber*» «*Stagetus* | *espadanensis* n. sp. | A. Viñolas det. 2016». Depositado en la colección de A. Viñolas.

Paratypus 1♀, etiquetado: «Chóvar | P. N. Sierra de Espadán | Castellón | 27-VIII-2015, 448 m | D. Pérez leg.» «SE3W3 | Window trap | *Quercus suber*» «*Stagetus* | *espadanensis* n. sp. | A. Viñolas det. 2016». Depositado en la colección del Centro Iberoamericano de la Biodiversidad (CIBIO) de la Universidad de Alicante.

Biología. Se desconoce, al estar recolectado el macho con trampa de emergencia y la hembra con trampa de ventana. Aunque al estar situada la trampa de emergencia en un ejemplar de *Quercus suber* y la de ventana en el alcornoque, es de suponer la relación de la especie con dicho arbolado, como es el caso de *Rhamna semen* Peyerimhoff, 1913 (Viñolas *et al.*, 2006), especie también presente en la Sierra de Espadán. Parece ser una especie de tardía aparición ya que la hembra se recolectó en el mes de agosto y el macho en el de noviembre.

Etimología. Nombre de Espadán, Parque Natural de la Sierra de Espadán, Castellón, donde fueron colectados los ejemplares tipo de la especie.

Distribución. Sólo se conoce, de momento, del Parque Natural de la Sierra de Espadán, en las localidades de Azuébar (Paraje La Mosquera) y de Chóvar, en la provincia de Castellón (Mapa 1).

Modificación de la clave específica del grupo de *S. hirtulus*.

Se adjunta la clave específica del grupo de *S. hirtulus* en el área peninsular, clave que modifica la existente en la revisión del género de la Península Ibérica e Islas Baleares de Viñolas (2013).

- | | |
|--|--|
| 1. Élitros sin calo humeral..... | 2 |
| - Élitros con calo humeral, más o menos indicado, pero siempre presente..... | 4 (3) grupo de <i>S. byrrhoides</i>
(ver Viñolas, 2013) |
| 2. Antenas con sólo los artejos sexto y séptimo del funículo dentados, la maza terminal ancha (Fig. 14); último artejo de los palpos maxilares según figura 16; parámetros del edeago desprovistos de lóbulo pubescente y con las piezas medias internas situadas en la parte basal, lóbulo medio muy ancho (Fig. 18)..... | <i>S. championi</i> (Schilsky) |
| - Antenas con los artejos tercero a séptimo del funículo dentados, la maza terminal estrecha o ancha (Figs. 1, 13); último artejo de los palpos maxilares según figuras 2, 15; parámetros del edeago provistos de lóbulo pubescente y con las piezas medias internas situadas en la parte apical (Figs. 4, 17)..... | 3 |
| 3. Antenas con la maza terminal estrecha (Fig. 13); último artejo de los palpos maxilares según figura 15; lóbulo pubescente de los parámetros estrecho, lóbulo medio con el ápice abierto (Fig. 17)..... | <i>S. andalusiacus andalusiacus</i>
(Aubé) |
| - Antenas con la maza terminal ancha (Fig. 1); último artejo de los palpos maxilares según figura 2; lóbulo pubescente de los parámetros muy ancho, lóbulo medio con el ápice redondeadamente cerrado (Fig. 4)..... | <i>S. espadanensis</i> n. sp. |

Agradecimientos

A Estefanía Micó, del Centro Iberoamericano de la Biodiversidad (CIBIO) de la Universidad de Alicante, que nos ha facilitado para su estudio los Ptinidae recolectados en el año 2015 en los Parques Naturales de la Sierra de Espadán (Castellón) y de la Font Roja (Alicante), dentro del proyecto financiado por el Ministerio de Ciencia e Innovación (CGL 2012-31669) y la Generalitat Valenciana (PROMETEO/2013/034). A Diana Pérez, del CIBIO de Alicante, por las labores de recolección de campo efectuadas en los dos Parques Naturales dentro del marco del mencionado proyecto. A Josep Muñoz, de Girona, por la revisión y ayuda en la confección de la presente nota.

Bibliografía

Español, F. 1969. Notas sobre anóbidos. 35: Los *Stagetus* Woll. del Mediterráneo occidental. *Eos*, **44** (1968): 105-119.

Español, F. 1992. *Coleoptera, Anobiidae*. En: *Fauna Ibérica*, vol. 2, Ramos, M.A. et al. (Eds.). Museo Nacional de Ciencias Naturales. CSIC. Madrid. 195 pp.

Español, F. 1995. Anobiidae (Coleoptera) de la fauna ibero-marroquí, con una nueva especie de *Stagetus* Wollaston, 1861. *Miscellània Zoològica*, **17** (1993-1994): 149-152.

Israelson, G. 1971. On the *Stagetus* species of the Canary Islands (Col., Anobiidae). *Nouvelle Revue d'Entomologie (N. S.)*, **1**(3): 287-295.

Israelson, G. 1974. New or poorly known Anobiidae from the Canarian Islands, with keys (Col.). *Miscellania Zoologica*, **3**(4): 71-89.

Micó, E.; Marcos-García, M.A. & Galante, E. 2013. *Los insectos saproxílicos del Parque Nacional de Cabañeros*. Organismo Autónomo del Parques Nacionales, Ministerio de Agricultura, Alimentación y Medio Ambiente, Madrid. 139 pp.

Viñolas, A. 2011a. *Stagetus micoae* n. sp. del Parque Nacional de Cabañeros, Ciudad Real, España (Coleoptera: Anobiidae: Dorcatominae). *Heteropterus, Revista de Entomología*, **11**(1): 13-19.

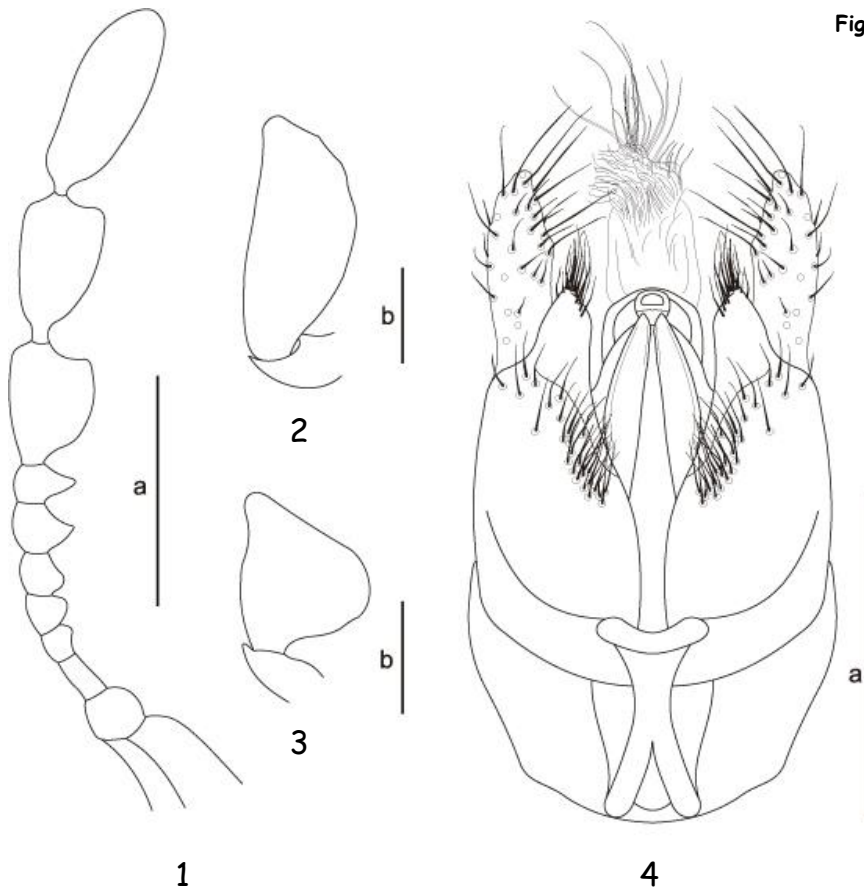
Viñolas, A. 2011b. *Stagetus maciai* sp. n. de Dorcatominae de los Monegros, Aragón, Península Ibérica (Coleoptera: Ptinidae). *Elytron*, **24**: 137-142.

Viñolas, A. 2012. *Stagetus cobosi* n. sp. de Dorcatominae d'Almeria, península Ibèrica (Coleoptera: Ptinidae). *Orsis*, **26**: 187-192.

Viñolas, A. 2013. Els Dorcatominae de la península Ibèrica i illes Balears. 3a nota. El gènere *Stagetus* Wollaston, 1861, amb la descripció de *S. confusus* n. sp. (Coleoptera: Ptinidae). *Orsis*, **27**: 95-121.

Viñolas, A.; Jover, T.M. & Micó, E. 2006. Descripción del macho de *Rhamna semen* Peyerimhoff, 1913 (Anobiidae: Mesocoelopodinae). *Elytron*, **20**: 47-53.

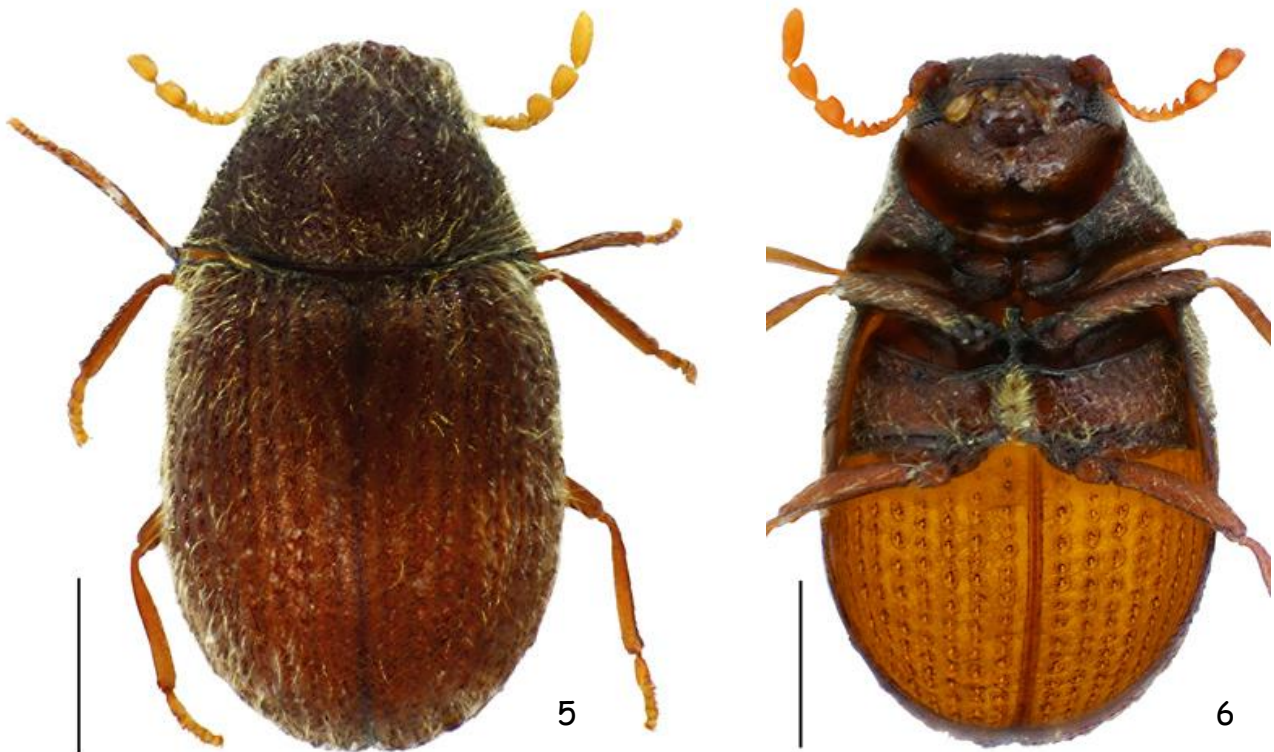
Viñolas, A. & Masó, G. 2008. Revisión del género *Stagetus* Wollaston, 1861, en el África continental: descripción de n. sp. y nuevas citas para la Península Ibérica. *Falsostagetus* n. gen. y n. sp. para el África austral (Coleoptera: Anobiidae: Dorcatominae). *Butlletí de la Institució Catalana d'Història Natural*, **74** (2006): 37-80.



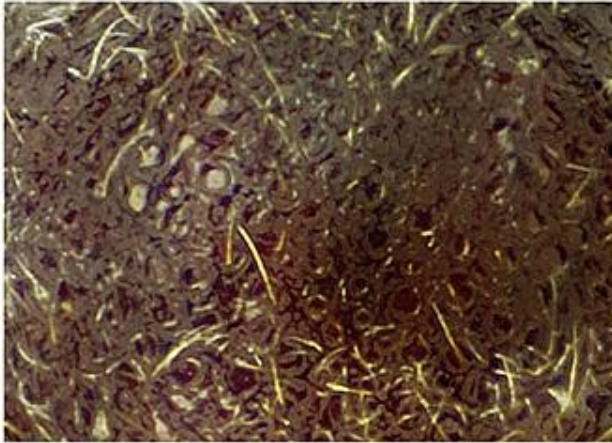
Figs. 1-4.- *Stagetus espadanensis* n. sp., ♂:

- 1.- Antena.
- 2.- Último artejo del palpo maxilar.
- 3.- Último artejo del palpo labial.
- 4.- Edeago.

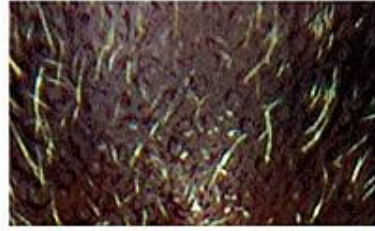
Escalas: a = 0,2 mm; b = 0,05 mm.



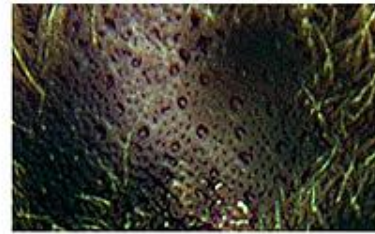
Figs. 5 y 6.- *Stagetus espadanensis* n. sp. holotypus, del Paraje La Mosquera, Parque Natural de la Sierra de Espadán, Castellón. Escala = 0,5 mm. 5.- En visión dorsal. 6.- En visión ventral.



7



8



9



10



11



12

Figs. 7-9.- Punteado del disco prothoracal de:

7.- *Stagetus espadanensis* n. sp.

8.- *S. micae*.

9.- *S. byrrhoides*.

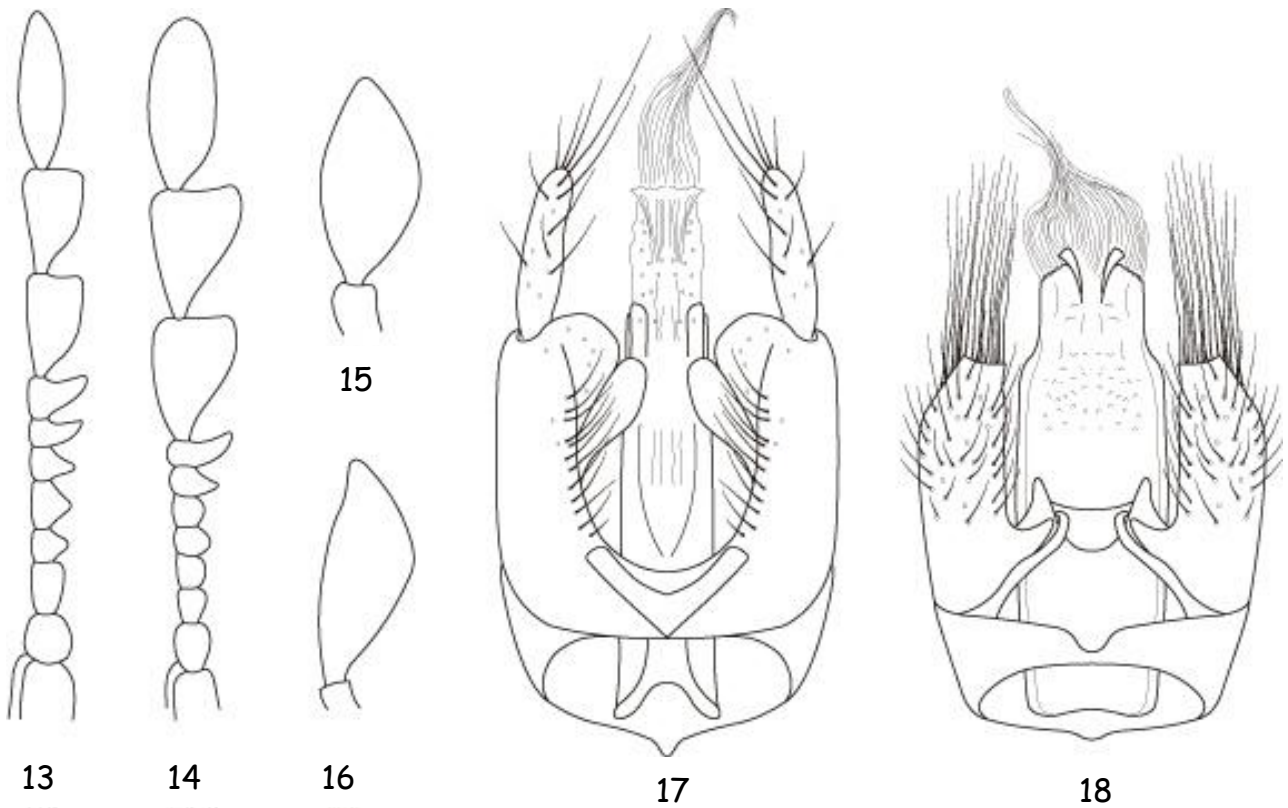
Fig. 10.- Pro-, meso- y metasternón de *S. elongatus*.

Figs. 11-12.- Abdomen de:

11.- *S. espadanensis* n. sp.

12.- *S. elongatus*.

Escala = 0,5 mm.



Figs. 13-14.- Antena del ♂ de:

- 13.- *Stagetus andalusiacus andalusiacus*.
- 14.- *S. championi*.

Figs. 15-16.- Último artejo de los palpos maxilares de:

- 15.- *Stagetus andalusiacus andalusiacus*.
- 16.- *S. championi*.

Figs. 17-18.- Edeago de:

- 17.- *Stagetus andalusiacus andalusiacus*.
- 18.- *S. championi*.

Mapa 1.- Situación de las dos localidades de muestreo en el Parque Natural de la Sierra de Espadán, Castellón, Comunidad Valenciana.

