

NOTA / NOTE

Nuevas citas de *Scolitantides (Pseudophilotes) abencerragus*
(Pierret, 1837) en la provincia de Jaén, Andalucía (España)
(Lepidoptera: Lycaenidae).Cecilia Montiel Pantoja¹, Isabel Martínez Pérez² & Antonio Garrido Padilla³¹ c/ Santiago, 21, 1ºB. E-23700 Linares (JAÉN). e-mail: ceci_ea@yahoo.es² L/ Prado del Cueto, 25. Robledo. E-33690 Lugo de Llanera (ASTURIAS). e-mail: imartinezperez@hotmail.com³ c/ Palacio Valdés, 3, 3º-4º. E-23700 Linares (JAÉN). e-mail: furiagarrido@hotmail.com

Resumen: Se aportan nuevos datos de distribución de *Scolitantides (Pseudophilotes) abencerragus* (Pierret, 1837) (Lepidoptera: Lycaenidae) en el centro de la provincia de Jaén (Andalucía, España). Estas citas suponen los primeros registros en la provincia desde 1997.

Palabras clave: Lepidoptera, Lycaenidae, *Scolitantides*, *Pseudophilotes*, *abencerragus*, *Cleonia lusitanica*, Linares, Jaén, España.

Abstract: New records of *Scolitantides (Pseudophilotes) abencerragus* (Pierret, 1837) in Jaén, Andalucía (Spain) (Lepidoptera: Lycaenidae). New distributional records of *Scolitantides (Pseudophilotes) abencerragus* (Pierret, 1837) in the center of the province of Jaén (Andalucía, Spain) are reported. These are the first records for this province since 1997.

Key words: Lepidoptera, Lycaenidae, *Scolitantides*, *Pseudophilotes*, *abencerragus*, *Cleonia lusitanica*, Linares, Jaén, Spain.

Recibido: 10 de diciembre de 2015

Aceptado: 17 de diciembre de 2015

Publicado on-line: 31 de diciembre de 2015

Introducción

Scolitantides (Pseudophilotes) abencerragus (Pierret, 1837) (Lepidoptera: Lycaenidae) es un licénido univoltino cuyo periodo de vuelo comprende fundamentalmente los meses de abril y mayo (García-Barros et al., 2013). Es una especie de pequeño tamaño, cuya planta nutricia en España es *Cleonia lusitanica* (Loefl. ex. L.) L., 1763 (Lamiales: Lamiaceae) (Mattoni, 1980; García-Barros et al., 2004, 2013; Muñoz-Sariot, 2011a; Obregón et al., 2014), mientras que en el Norte de África se asocia a especies de los géneros *Thymus*, *Salvia* y *Medicago* (Tolman y Lewington, 1997). Las hembras ponen los huevos en el envés de las hojas; las orugas, al eclosionar, consumen parte de la cutícula de la hoja y ascienden hasta las yemas florales, para alimentarse de las flores donde completan todo su desarrollo (Muñoz-Sariot, 2011; Obregón et al., 2014).

La distribución en Andalucía ha sido recientemente actualizada en Obregón et al. (2014), recogiendo un total de 47 cuadrículas UTM 10x10 para *S. abencerragus* en toda la Comunidad Autónoma. Para la provincia de Jaén se citan en el trabajo de Obregón et al. (2014) las tres cuadrículas UTM 10x10 correspondientes a Tolman y Lewington (1997) en Monte de Jabalcuz y Sierra de la Pandera, pertenecientes a las cuadrículas 30SVG27, 30SVG26 y 30SVG36.

Material y métodos

La presente nota es resultado de salidas de campo en el término municipal de Linares (Jaén) con el objetivo de conocer la fauna del municipio, especialmente de lepidópteros. Para los muestreos se usaron cámaras réflex digitales con objetivo macro, sin necesidad de capturar ningún ejemplar. La identificación de los ejemplares se realizó a través de las fotografías tomadas y de su comportamiento en campo (Muñoz-Sariot, 2011).

Resultados y discusión

Los muestreos en el municipio de Linares (Jaén) dieron como resultado el descubrimiento de dos nuevas poblaciones de *S. abencerragus*, correspondientes a dos cuadrículas UTM 10x10 diferentes (ver Mapa 1): 30SVH42 - Paño Pico y 30SVH52 - Vadollano.

La población de Vadollano, descubierta en 2008 por una de las autoras de esta nota, se hizo pública en la plataforma *Biodiversidad Virtual* ese mismo año (Montiel, 2008). En años posteriores se ha ampliado la distribución y conocimiento de esta población, dando como resultado la delimitación de la población en unos 13 km², comprobando así mismo su puesta sobre *C. lusitanica* (ver Fig. 1).

La segunda población, correspondiente al paraje de Paño Pico, se confirmó en la primavera de 2015 (ver Fig. 2). Se trata de una población restringida a unos 14 km², en el entorno de las antiguas minas de La Mejicana y La Cruz, que terminaron su actividad en los años 80, por lo que se trata de un hábitat de monte mediterráneo en regeneración (Montiel, 2007; Díaz Padilla et al., 2013), delimitada claramente por una plantación de olivar convencional. Se ha podido comprobar también la utilización de *C. lusitanica* como planta nutricia por parte del licénido.

En esta segunda cuadrícula (30SVH52) se ha hallado además al licénido *Scolitantides (Pseudophilotes) panoptes* (Hübner, 1813) (ver Fig. 3), ya citado en el *Atlas de las Mariposas diurnas de la Península Ibérica e Islas Baleares* (García-Barros et al., 2004), por lo que no supone novedad para la provincia, si bien, no fue incluida en la actualización de la distribución de Obregón et al. (2014). No se ha observado ninguna interacción entre los dos licénidos, ni intentos de puesta de *S. abencerragus* sobre *Thymus mastichina* (L.) L., 1763 (Lamiales: Lamiaceae) nutricia de *S. panoptes* en esta cuadrícula.

En ambas cuadrículas se ha observado la puesta de *S. abencerragus* en el haz de las hojas y en la inflorescencia (ver Fig. 4), no siendo una práctica inusual como puede apreciarse en Olivares et al. (2011: 351).

Estas nuevas poblaciones suponen los primeros descubrimientos de *S. abencerragus* en Jaén desde las citas de Tolman y Lewington (1997) de la Sierra Sur de Jaén. Su importancia radica además en que se localizan en la zona centro de la provincia, en las estribaciones de Sierra Morena, alejadas de las grandes áreas montañosas. Ambas localizaciones se corresponden con islas de matorral y monte mediterráneo rodeadas de territorios intensamente alterados, tanto industriales como agrícolas.

Agradecimientos

A Miguel Sanjurjo, por las correcciones a la nota original y su apoyo.

Bibliografía

Díaz Padilla, A.M.; Gómez Díaz, P. y Gómez González, M. 2013. *Orquídeas silvestres entre el patrimonio minero de Linares y su entorno*. Ed. Excmo. Ayto. de Linares. 150 pp.

García-Barros, E.; Munguira, M.; Martín Cano, J.; Romo Benito, H.; Garcia-Pereira, P. y Maravalhas, E.S. 2004. *Atlas de las mariposas diurnas de la Península Ibérica e islas Baleares (Lepidoptera: Papilionoidea y Hesperioidea)*. Sociedad Entomológica Aragonesa (SEA). Monografías SEA, vol. 11. Zaragoza. 228 pp.

Mattoni, R.H.T. 1980. Preliminary observations on the ecology of *Pseudophilotes abencerragus* (Pier.) and *P. baton* (Berg.) in Spain. *SHILAP Revista de Lepidopterología*, **8**(31): 183-185.

Montiel, C. 2007. *Paño Pico: Una ruta por la Biodiversidad (1ª parte)*, pp. 14-15. *Periódico Nuevo Linares*, 27/04/2007.

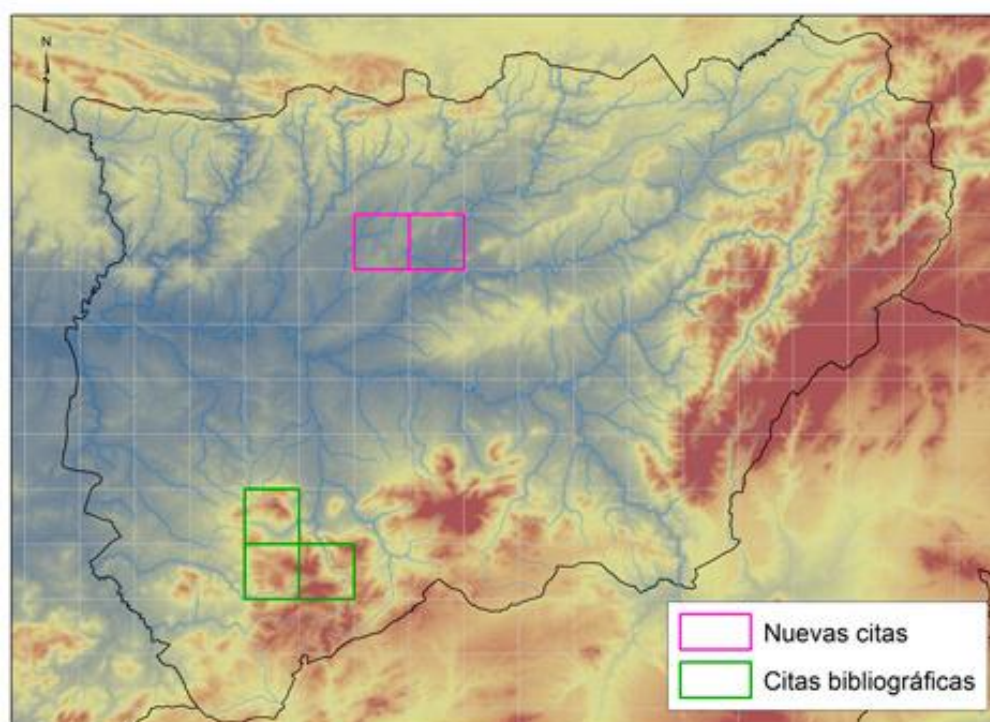
Montiel, C. 2008. *Pseudophilotes abencerragus*. [Base de datos en línea]. Disponible en: <http://www.biodiversidadvirtual.org/insectarium/Pseudophilotes-abencerragus-img36412.html> [Consultado el 18/10/2015]

Muñoz Sario, M.G. 2011. *Biología y ecología de los licénidos españoles*. Ed. Miguel Ginés Muñoz Sario. Granada. 383 pp.

Obregón, R.; Arenas-Castro, S.; Gil-T, F.; Jordano, D. y Fernández-Haeger, J. 2014. *Biología, ecología y modelo de distribución de las especies del género Pseudophilotes Beuret, 1958 en Andalucía (Sur de España) (Lepidoptera: Lycaenidae)*. *SHILAP Revista de Lepidopterología*, **42**(168): 501-515.

Olivares, J.F.; Barea-Azcón, J.M.; Pérez-López, F.J.; Tinaut, A. y Henares, I. 2011. *Pseudophilotes abencerragus* (Pierret, 1837), pp. 348-351. En: *Las mariposas diurnas de Sierra Nevada*. Consejería de Medio Ambiente, Junta de Andalucía. 512 pp.

Tolman, T. y Lewington, R. 1997. *Collins Field Guide: Butterflies of Britain and Europe*. HarperCollins Publishers. London. 320 pp.



Mapa 1. - Distribución de *Scolitantides (Pseudophilotes) abencerragus* (Pierret, 1837) en la provincia de Jaén.



Fig. 1.- Hembra de *S. abencerragus* realizando la puesta en el haz de la hoja de *C. lusitanica* (Vadollano, Linares).

Fig. 2.- Macho de *S. abencerragus* (Vadollano, Linares).

Fig. 3.- Macho de *S. panoptes* sobre *T. mastichina* (Paño Pico, Linares).

Fig. 4.- Huevos de *S. abencerragus* en el envés de las brácteas de la inflorescencia de *C. lusitanica* (Paño Pico, Linares).