

ARTIGO / ARTÍCULO / ARTICLE

Seis nuevos ropalóceros para la provincia de Valladolid (Castilla y León, España) (Lepidoptera: HesperIIDae y Nymphalidae).

Juan Carlos Vicente Arranz¹ & Beatriz Parra Arjona¹

¹ PROFENAT: Proyectos Fotográficos y Estudios de Naturaleza. c/ Witerico, 9A - Bajo B. E-28025 Madrid (ESPAÑA).
e-mail: fotobichos@yahoo.es

Resumen: Se presentan registros de seis nuevas especies de ropalóceros (Lepidoptera) en la provincia de Valladolid (Castilla y León, España): *Ochlodes sylvanus* (Esper, 1777), *Pyrgus armoricanus* (Oberthür, 1910), *Pyrgus cirsii* (Rambur, 1839), *Pyrgus malvoides* (Elwes & Edwards, 1897) (HesperIIDae), y *Coenonympha glycerion* (Borkhausen, 1788) y *Melitaea cinxia* (Linnaeus, 1758) (Nymphalidae). Se muestra información inédita de algunas localidades donde están presentes y se aportan algunos datos relacionados con su distribución y hábitat en dicha provincia.

Palabras clave: Lepidoptera, HesperIIDae, Nymphalidae, primeros registros, Valladolid, Castilla y León, España.

Abstract: Six new Rhopalocera for the province of Valladolid (Castilla y León, Spain) (Lepidoptera: HesperIIDae & Nymphalidae). Records of six new species of Rhopalocera (Lepidoptera) for the province of Valladolid (Castilla y León, España) are presented: *Ochlodes sylvanus* (Esper, 1777), *Pyrgus armoricanus* (Oberthür, 1910), *Pyrgus cirsii* (Rambur, 1839), *Pyrgus malvoides* (Elwes & Edwards, 1897) (HesperIIDae), and *Coenonympha glycerion* (Borkhausen, 1788) and *Melitaea cinxia* (Linnaeus, 1758) (Nymphalidae). Previously unpublished information for various localities where these species are present, as well as data relating to their distribution and habitat in the said province are also provided.

Key words: Lepidoptera, HesperIIDae, Nymphalidae, first records, Valladolid, Castilla y León, Spain.

Recibido: 16 de marzo de 2015
Aceptado: 21 de marzo de 2015

Publicado on-line: 13 de abril de 2015

Introducción

Presentamos los primeros registros confirmados en la provincia de Valladolid de los ropalóceros (Lepidoptera) *Ochlodes sylvanus* (Esper, 1777), *Pyrgus armoricanus* (Oberthür, 1910), *Pyrgus cirsii* (Rambur, 1839), *Pyrgus malvoides* (Elwes & Edwards, 1897) (HesperIIDae), y *Coenonympha glycerion* (Borkhausen, 1788) y *Melitaea cinxia* (Linnaeus, 1758) (Nymphalidae), aportando algunos datos relacionados con su distribución y hábitat en dicha provincia.

En los diversos estudios y catálogos provinciales, regionales o ibéricos realizados que ofrecían información sobre lepidópteros ropalóceros de Valladolid (Castilla y León), no se había recogido ni detectado la presencia de los taxones objeto de estudio en dicha provincia, territorio donde se ha confirmado hasta el presente trabajo 100 especies de ropalóceros diferentes (VÁZQUEZ, 1900; SANZ & POLLO, 1979; MAGRO, 1991 y 1997; AGUADO, 2001; GARCÍA-BARROS *et al.*, 2004; VICENTE & HERNÁNDEZ-ROLDÁN, 2007; AGUADO, 2008; GARCÍA-BARROS *et al.*, 2013; VICENTE *et al.*, 2015).

Una de las especies presentadas en este trabajo, *Ochlodes sylvanus*, se menciona de la provincia de Valladolid en AGUADO (2001), aunque no ha quedado posteriormente confirmada su presencia en dicho territorio en el atlas de distribución regional (AGUADO, 2008). De la misma manera, ésta y el resto de especies estudiadas no aparecen recogidas en los trabajos recopilatorios de GARCÍA-BARROS *et al.* (2004) y VICENTE & HERNÁNDEZ-ROLDÁN (2007).

Material y métodos

Durante los trabajos de campo para el estudio en curso de los Rhopalocera de Segovia (campañas 2013-2014) y la elaboración del "Catálogo y Atlas de los ropalóceros de la provincia de Segovia (Papilionoidea)" (VICENTE ARRANZ & PARRA ARJONA, Trabajo inédito), se visitaron y analizaron diferentes cuadrículas contiguas compartidas y aledañas a este territorio, que incluía las provincias limítrofes de Burgos, Soria y también Valladolid, de la que se han muestreado unas pocas localidades del este y sudeste de la provincia.

Se han empleado mangas entomológicas para la captura de algunos ejemplares para la colección de tejidos del Butterfly Diversity & Evolution Lab. del Institut de Biología Evolutiva del CSIC (Barcelona), y cuyo investigador principal es el Doctor Roger Vila.

Nos hemos ayudado de equipos fotográficos para documentar la presencia de las diferentes especies estudiadas en Valladolid. Los ejemplares que fueron identificados claramente *de visu* no se capturaron y sólo se fotografiaron. Igualmente se tomaron fotografías del hábitat donde aparecieron estas nuevas poblaciones (Lámina I). La determinación de los adultos del género *Pyrgus* Hübner, 1819 se ratificó, en el caso de los machos, mediante el examen de la armadura genital.

Finalmente, se han elaborado diferentes mapas con la distribución de cada una de las nuevas especies encontradas en la provincia de Valladolid, divididos en cuadrículas UTM de 10x10 km de lado (Lámina II). De estas nuevas citas se aportan: número de ejemplares encontrados y abundancia, localidades, fechas, coordenadas UTM, así como la altitud de los registros. Para la nomenclatura de las especies se ha seguido a García-Barros *et al.* (2013). Las especies se han ordenado de forma alfabética en cada familia. Las abreviaturas utilizadas para mostrar los datos y las fuentes de los diferentes registros son los siguientes: Juan Carlos Vicente & Beatriz Parra = JCV & BP; Jesús Tapia = JT; Antonio García = AG.

Resultados y conclusiones

1. Material estudiado

A continuación se detallan las observaciones y anotaciones de nuestros cuadernos de campo, algunas de ellas documentadas con fotografías, sobre material estudiado colectado u observado en la provincia de Valladolid:

Ochlodes sylvanus (Esper, 1777)

San Miguel del Arroyo, a 850 m, 14-VII-2013, [30TUL78], 1♂, JCV & BP *leg. in coll.* AG.

Pyrgus armoricanus (Oberthür, 1910)

Bahabón, a 895 m, 08-IX-2013, [30TUL99], 1♂; 19-VI-2014, 1♀; 30-VIII-2014, 2♂♂, JCV & BP *leg. in coll.* AG.; Canalejas de Peñafiel, a 870 m, 15-VII-2013, [30TVL09], 1♂; 30-08-2014, 1♂, JCV & BP *leg. in coll.* AG.

Pyrgus malvoides (Elwes & Edwards, 1897)

Bahabón, a 895 m, 18-IV-2014, [30TUL99], 2♂♂ - 1♀, JCV & BP *leg. in coll.* AG.; Castrillo de Duero, a 880m, 18-IV-2014, [30TVM10], 2♂♂, JCV & BP *leg. in coll.* AG.

Pyrgus cirsii (Rambur, 1839)

Bahabón, a 887 m, 30-VIII-2014, [30TUL99], 1♂, JCV & BP *leg. in coll.* AG.; Castrillo de Duero, a 890 m, [30TVM10], 30-VIII-2014, 2♂♂, JCV & BP. *leg. in coll.* AG.; Canalejas de Peñafiel, a 865 m, 30-VIII-2014, [30TVL09], 2♂♂ - 1♀, JCV & BP *leg. in coll.* AG.

Coenonympha glycerion (Borkhausen, 1788)

Bahabón, a 890 m, 19-VI-2014, [30TUL99], varios ♂♂ - ♀♀, JCV & BP leg.; Canalejas de Peñafiel, a 870 m, 15-VII-2013, [30TVL09], varios ♂♂-♀♀, JCV & BP leg.; Vitoria del Henar, a 850 m, 14-VII-2013, [30TUL88], 1♂, JCV & BP leg.

Melitaea cinxia (Linnaeus, 1758)

Bahabón, a 895 m, 17-V-2014, [30TUL99], 2♂♂ - 1♀, JCV & BP leg.; Cogeces de Íscar, a 792 m, 24-VI-2012, [30TUL78], 1 ejemplar, JT leg.; Llanos de Olmedo, a 752 m, 04-05-2014, [30TUL67], 1♂, JT leg.

2. Distribución

Con los datos aportados en este trabajo se confirma la presencia de *O. sylvanus*, *P. armoricanus*, *P. malvoides*, *C. glycerion* y *M. cinxia*, en todas las provincias de la Comunidad Autónoma de Castilla y León. *P. cirsii* estaba citada de 5 provincias de la región castellano-leonesa: León, Palencia, Burgos, Segovia y Soria, y actualmente pasa a estar en 6 provincias con las citas de Valladolid (GARCÍA-BARROS *et al.*, 2004; VICENTE & HERNÁNDEZ-ROLDÁN, 2007). La distribución actual conocida en la provincia de Valladolid para las especies presentadas en este trabajo queda reflejada en la Lámina II.

Todas las especies analizadas en este trabajo se han encontrado en las comarcas de Campo de Peñafiel y Tierra de Pinares, situadas al este y sudeste de la provincia de Valladolid respectivamente. A nivel provincial estas especies parecen tener una distribución escasa y localizada, aunque alguna de ellas como *P. armoricanus* y *P. malvoides*, creemos que pueden estar repartidas en numerosas poblaciones por diferentes zonas de la provincia. Cuatro de las seis especies aparecidas pertenecen a la familia de los hespéridos, un grupo complicado de estudiar y complejo de diferenciar de forma visual por su anatomía externa, especialmente el género *Pyrgus*. Posiblemente ésta sea una de las razones que ha motivado que algunas de estas especies hayan pasado desapercibidas hasta el momento en dicho territorio.

3. Hábitat

En general, la mayoría de las especies han aparecido en las vegas de algún valle, localizadas en pequeñas turberas o praderas con cierto grado de humedad, espacios situados generalmente en las inmediaciones de algún río, arroyo o pequeño cauce con agua constante durante todo el año. Estos "herbazales isla", suelen ser de reducidas dimensiones y se encuentran rodeados por tierras de cultivo, generalmente de cereal, y suelen contar además, con cierto grado de pastoreo de ganado ovino.

En estos espacios encontramos la vegetación propia de ribera, con presencia de sauces (*Salix* sp.) y choperas (*Populus* sp.) como arbolado principal, junto a zarzas (*Rubus* sp.), majuelos (*Crataegus monogyna*), espadañas (*Typha latifolia*), carrizos (*Phragmites australis*), ortigas (*Urtica* sp.), etc.

Hemos comprobado siempre la presencia de la rosácea *Potentilla reptans* en dichos lugares, siendo ésta la posible planta nutricia de las especies del género *Pyrgus*. En las inmediaciones de estos herbazales húmedos existen pinares de repoblación de pino piñonero (*Pinus pinea*) y pino de alepo (*Pinus halepensis*), o bien arbolado disperso de encinas (*Quercus ilex*) o quejigos (*Quercus faginea*), aunque estos últimos nunca formando bosques como vegetación principal.

La conservación de estas praderas húmedas es de vital importancia para la supervivencia de estos ropalóceros escasamente representados en la provincia de Valladolid. Nuevos estudios lepidopterológicos en otros puntos de interés natural de dicha provincia nos permitirá ampliar el conocimiento de éstas y otras nuevas especies que puedan aparecer en el futuro.

Agradecimientos

Carlos Gael Vicente nos acompañó fielmente en nuestras salidas al campo. Jesús Tapia nos facilitó datos sobre observaciones de *M. cinxia*. Antonio García revisó el manuscrito original y nos ayudó

en la realización de las genitalias de las especies del género *Pyrgus*. Teresa Farino nos ayudó en la traducción del resumen y Víctor Salvador nos echó una mano con la cartografía. A los doctores Roger Vila y Vlad Dinca de la Universidad Autónoma de Barcelona por su colaboración en el análisis de los tejidos enviados para su secuenciación genética. A la Consejería de Medio Ambiente de la Junta de Castilla y León, por las autorizaciones de recolección con fines científicos y de investigación. Este estudio no ha contado con ninguna ayuda económica y ha sido costeadado íntegramente por sus autores.

Bibliografía

- AGUADO MARTÍN, L.O. 2001. *Las mariposas de Valladolid*. Diputación de Valladolid, Valladolid. 227 pp.
- AGUADO MARTÍN, L.O. 2008. *Las mariposas diurnas de Castilla y León. (Lepidópteros Ropalóceros). Especies, biología, distribución y conservación*. 2 vol. Consejería de Medio Ambiente. Junta de Castilla y León, Valladolid. 1030 pp.
- GARCÍA-BARROS, E.; LÓPEZ MUNGUIRA, M.; MARTÍN CANO, J.; ROMO BENITO, H.; GARCIA-PEREIRA, P. & MARAVALHAS, E.S. 2004. *Atlas de las mariposas diurnas de la Península Ibérica e Islas Baleares*. Monografías de la Sociedad Entomológica Aragonesa 11. Zaragoza, 228 pp.
- GARCÍA-BARROS, E.; MUNGUIRA, M.L.; STEFANESCU, C. & VIVES MORENO, A. 2013. *Lepidoptera: Papilionoidea*. En: *Fauna Ibérica*, vol. 37. Ramos, M.A. et al. (Eds). Museo Nacional de Ciencias Naturales-CSIC, Madrid. 1213 pp.
- MAGRO, R. 1991. Atlas provisional de los lepidópteros ropalóceros de la superfamilia Papilionoidea Latreille, 1809, en la provincia de Valladolid. *SHILAP Revista de Lepidopterología*, 19(74): 153-163.
- MAGRO, R. 1997. Atlas provisional de los lepidópteros ropalóceros de la superfamilia Nymphaloidea Swainson, 1827 en la provincia de Valladolid, España (Lepidoptera: Nymphaloidea). *SHILAP Revista de Lepidopterología*, 25(98): 69-101.
- SANZ ROJO, J.C. & POLLO ZORITA, M.L. 1979. Datos para un futuro catálogo de lepidópteros de Valladolid. *SHILAP Revista de Lepidopterología*, 7(26): 145-147.
- VÁZQUEZ FIGUEROA, A. 1900. Catálogo de los lepidópteros recogidos en los alrededores de Valladolid. *Actas de la Sociedad española de Historia Natural*, 23: 251-253.
- VICENTE ARRANZ, J.C. & HERNÁNDEZ-ROLDÁN, J.L. 2007. *Guía de las mariposas diurnas de Castilla y León*. Junta de Castilla y León-Náyade Editorial, Medina del Campo. 280 pp.
- VICENTE ARRANZ, J.C. & PARRA ARJONA, B. 2015. *Scolitantides (Pseudophilotes) abencerragus* (Pierret, 1837), nueva especie para Castilla y León (España) (Lepidoptera: Lycaenidae). *Archivos Entomológicos*, 13: 137-144.
- VICENTE ARRANZ, J.C. & PARRA ARJONA, B. (Trabajo inédito). *Catálogo y atlas de los ropalóceros de la provincia de Segovia (Papilionoidea)*.

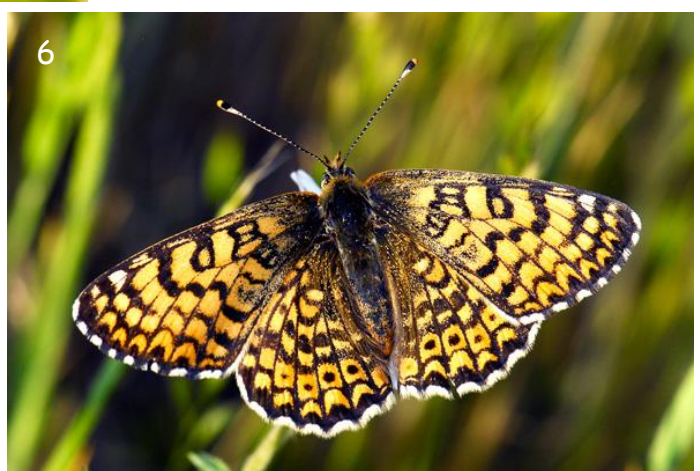


Lámina I. Habitus de algunas especies nuevas para Valladolid.

- 1.- Adulto de *Pyrgus armoricanus* (Oberthür, 1910). Canalejas de Peñafiel, Valladolid.
- 2.- Adulto de *Pyrgus cirsii* (Rambur, 1839). Canalejas de Peñafiel, Valladolid.
- 3.- Adulto de *Pyrgus malvoides* (Elwes & Edwards, 1897). Bahabón, Valladolid.
- 4.- Adulto de *Coenonympha glycerion* (Borkhausen, 1788). Bahabón, Valladolid.
- 5 y 6.- Adultos de *Melitaea cinxia* (Linnaeus, 1758). Bahabón, Valladolid.

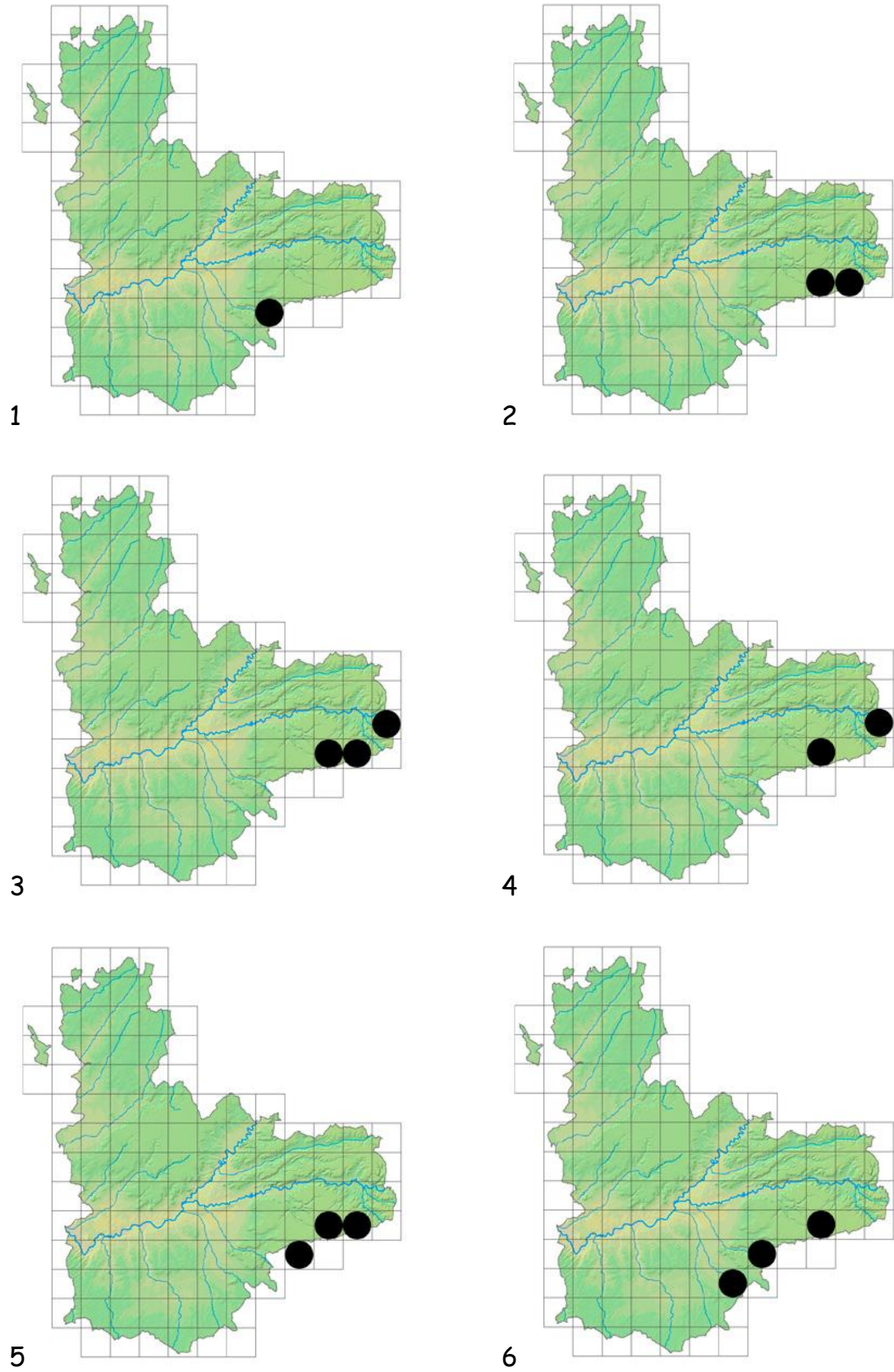


Lámina II. - Mapas de distribución de los nuevos ropalóceros aparecidos en la provincia de Valladolid.

- 1. - *Ochlodes sylvanus* (Esper, 1777). 2. - *Pyrgus armoricanus* (Oberthür, 1910).
- 3. - *Pyrgus cirsii* (Rambur, 1839). 4. - *Pyrgus malvoides* (Elwes & Edwards, 1897).
- 5. - *Coenonympha glycerion* (Borkhausen, 1788). 6. - *Melitaea cinxia* (Linnaeus, 1758).