

## ARTIGO / ARTÍCULO / ARTICLE

# Presencia en Galicia (España, N.O. Península Ibérica) del interesante noctuido *Chersotis margaritacea* (Villers, 1789). (Lepidoptera: Noctuidae, Noctuinae).

Eliseo H. Fernández Vidal

Plaza de Zalaeta, 2, 5ºA. E-15002 A Coruña (ESPAÑA). e-mail: lisuco1@hotmail.com

**Resumen:** Se cita por primera vez para Galicia (España, N.O. Península Ibérica) el interesante noctuido *Chersotis margaritacea* (Villers, 1789), que en la Península Ibérica se presenta exclusivamente relicto en áreas montañosas. Incluimos además nuevas citas de esta especie para la colindante provincia de León, así como comentarios sobre su morfología y distribución geográfica ibérica.

**Palabras clave:** Lepidoptera, Noctuidae, *Chersotis margaritacea*, primeras citas (Galicia), nuevas citas (León), N.O. Península Ibérica.

**Abstract:** Presence of the interesting noctuid moth *Chersotis margaritacea* (Villers, 1789) in Galicia (Spain, NW Iberian Peninsula). (Lepidoptera: Noctuidae, Noctuinae). The interesting noctuid moth *Chersotis margaritacea* (Villers, 1789), that occurs in the Iberian Peninsula exclusively as relict in mountainous ranges, is recorded for the first time from Galicia (Spain, NW Iberian Peninsula). New records of this species from the adjacent province of Leon and comments on its morphology and Iberian geographic distribution are also included.

**Key words:** Lepidoptera, Noctuidae, *Chersotis margaritacea*, first records (Galicia), new records (León), NW Iberian Peninsula.

**Recibido:** 16 de junio de 2015

**Aceptado:** 21 de junio de 2015

**Publicado on-line:** 27 de junio de 2015

## Introducción

Como casi todas sus congénicas, *Chersotis margaritacea* (Villers, 1789) (Noctuidae, Noctuinae) en tiempos postglaciales se ha refugiado mayormente en áreas montañosas de media a considerable altitud, donde subsiste en la actualidad poblando por lo general hábitats xerotermófilos (Kacemi & Rajaei, 2014; Kučinić & Lorković, 1998; Varga, 2010). Presenta una relativamente amplia área de distribución geográfica asiático-mediterránea, que abarca desde la Península Ibérica hasta Turquía y más hacia oriente por latitudes medias hasta por lo menos el Altai, estando ausente del centro, resto occidental y toda el área boreal europea, poblando también montañas de Marruecos y Argelia (Fibiger, 1993). El origen y rutas migratorias de este tipo de elementos faunísticos xeromontanos, desde un hipotético centro de dispersión asiático hacia el oeste, está detalladamente teorizado en Varga (2003).

Su poblamiento a lo largo de toda su área de distribución geográfica no es uniforme ni mucho menos, como para Europa pudiera hacer suponer el mapa presentado en Fibiger (1993: 56), sino que sus colonias se encuentran aisladas y por lo general muy separadas unas de otras, tal como sucede en la Península Ibérica, donde es estrictamente orófila. A pesar de ello no parece haber originado subespecie alguna en territorio ibérico; la única propuesta como tal, *espunensis* Calle, 1981, de Sierra Espuña (Murcia), caracterizada por carecer de otras marcas alares que los tres puntos costales negros por el anverso de las anteriores (Calle Pascual, 1981), lo que coincide con la f. *pura* Dannehl, 1929, que se

presenta con más o menos incidencia en otras poblaciones de la especie, ha sido sinonimizada a la tiponimial, descrita con ejemplares de Lyon (Francia), en Fibiger (1993), lo que es aceptado en Vives Moreno (2014).

Ninguna de sus congénéricas presentes en la Península Ibérica se le asemeja en su fenotipo externo. No obstante guarda bastante parecido con el de *Paradiarsia glareosa* (Esper, 1788), otro Noctuidae de distribución geográfica atlanto-mediterránea, mucho más común, que vuela también durante el tardío verano y el otoño siendo a menudo simpátrico con ella; pero, aparte de otras características diferenciadoras, tanto genéricas como específicas, la ausencia en esta especie de los tres puntos costales negros por el anverso de las alas anteriores constituye la definitoria para separar ambas especies al primer golpe de vista (véase Fig. 3 en comparación a Figs. 1 y 2).

En el presente trabajo damos a conocer la presencia en Galicia de esta interesante especie, ampliando también su área de distribución geográfica en la provincia de León.

### **Sobre la distribución geográfica de *Chersotis margaritacea* en la Península Ibérica**

*Chersotis margaritacea* fue dada a conocer muy tardíamente para la Península Ibérica en Zerny (1927), de Albarracín (Teruel). Luego no es vuelta a citar hasta que en Calle Pascual (1981) se descubre en Sierra Espuña; en Calle [1983] se presenta un mapa de su distribución ibérica donde ya se contempla su presencia en otras cuatro localizaciones españolas, calificándose de "escasa y muy localizada". Desde entonces se ha descubierto en bastantes más, pero lo que se reseña al respecto en Redondo et al. (2010): "Conocida de la mayor parte de las comunidades [españolas] ibéricas", constituye algo ciertamente matizable pues, salvo para Cataluña y Aragón, de donde hay bastantes citas, ésta se limita a contadas localizaciones de unas pocas provincias, estando ausente o haciéndose "escasa y muy localizada" en las meridionales; en Andalucía sólo se conoce de Sierra Nevada (Pérez-López & Tinaut, 1993); en Murcia, aparte de Sierra Espuña, sólo se ha encontrado en otra localización montana más (Calle et al., 2000); en Castilla-La Mancha sólo de Cuenca (Ortiz et al., 2009) y Albacete (Lencina Gutiérrez et al., 2008); etc. No está probada su presencia en territorio portugués. En resumen, estimamos como correcto lo expresado al respecto en Calle et al. (2000): "Se encuentra muy aislada y dispersa por la Península Ibérica...". Por lo prolijo, sólo nos centraremos en detalle en lo que atañe a los territorios colindantes con Galicia.

Antes resaltar que, respecto a la Península Ibérica, aunque no tan sólo, resulta totalmente imaginario el mapa al que ya aludimos, presentado en Fibiger (1993: 56), que muestra una distribución para esta especie que la abarca uniformemente casi en su totalidad exceptuando una estrecha franja costera. Según tal mapa estaría presente en casi todo Portugal incluido todo su tercio norte hasta la costa, en gran parte de la provincia de Ourense, sur de la de Lugo y una franja meridional de la de Pontevedra, casi toda Asturias y en las provincias de León y Zamora al completo. Pero nada más lejos de la realidad.

Por lo que atañe a Portugal, sólo existe una cita bibliográfica que, con toda objetividad, se desestima en Corley (2008: 161) diciéndose literalmente: "Recorded from Pinhão, Tras-os-Montes, by Cruz (Cruz & Gonçalves, 1966), but not listed for Portugal by Cruz & Gonçalves (1977). No specimen found in IZPC [Museo de Historia Natural de la Facultad de Ciencias de Oporto, donde se conservan las colecciones de ambos entomólogos lusos]. Probably the specimen was re-determined as another species between 1966 and 1977. There is no other record".

No conocemos ningún dato sobre la presencia de esta especie en Asturias y por lo que atañe a Castilla y León, según Magro & Jambrina (2014) sólo está presente en la provincia de León, aunque también lo esté al menos en la de Soria, de donde se cita por primera vez en Sánchez Eguialde (2004). De León está indicada su presencia por primera vez, aunque sin concretar localizaciones, en un trabajo inédito de Vega Escandón (1983. *Catálogo sistemático de los lepidópteros de León*: 287 pp.) que se da a conocer en Manceñido et al. (2009) y se tiene en cuenta en Magro & Jambrina (2014); se cita concretamente por primera vez para esta provincia en González Estébanes & Manceñido González

(2012), de La Quijana, 29TPH90 (montaña berciana de los montes Aquilianos), constituyendo hasta ahora la única localización leonesa de donde se haya concretado la presencia de esta especie, además de la más próxima a Galicia. No se conoce de la provincia de Zamora. Y huelga decir que de Galicia hasta ahora no existe dato alguno sobre la presencia en su territorio.

La escasez de citas (en rigor, una sola fehaciente de localización concreta) del cuadrante noroeste ibérico justifica que también relacionemos nuestros datos sobre su presencia en la provincia de León.

## Material y métodos

Todo el material que relacionamos, tanto de *C. margaritacea* como de la especie ciertamente parecida *P. glareosa*, ha sido recolectado durante muestreos de lepidopterofauna de hábitos nocturnos utilizando trampas de luz selectivas tipo Heath dotadas de tubos fluorescentes de luz UV de 15W (t), o bien a las luces de edificaciones (l). Está extendido, etiquetado según datos más adelante detallados y depositado en la colección del autor. Todo el material es Eliseo H. Fernández Vidal & Antonia Rodríguez Fandiño leg.

Ilustramos todo nuestro material de procedencia gallega (Fig. 1), así como una muestra del leonés (Fig. 2), y también una pareja de *P. glareosa* recolectada en localizaciones gallegas donde ambas especies son simpátricas y sincrónicas (Fig. 3).

Por no disponer de otro material de *C. margaritacea* que el relacionado como recolectado personalmente en las localizaciones indicadas, nuestros comentarios acerca de su fenotipo alar en comparación al de otras poblaciones de la especie, los basamos únicamente en las ilustraciones contenidas en la bibliografía consultada: Calle [1983], Calle *et al.* (2000); Culot (1909-1913); Fibiger (1993); etc. Aunque para su correcta determinación realmente no se hace necesario acudir al examen de su aparato genital, hemos efectuado la preparación (andropigio) de uno de nuestros ejemplares gallegos, coincidente al ilustrado en Fibiger (1997: p. 276, fig. 161).

Al objeto de asegurar la bondad de nuestras citas como las primeras de esta especie para el territorio gallego, hemos consultado presumiblemente toda la bibliografía concerniente a noctuidos de Galicia, así como verificado la inexistencia de ninguna otra disponible en versión on-line en Internet en la fecha de publicación del presente trabajo.

Nuestras labores de recolecta estuvieron amparadas por los oportunos permisos expedidos por la Xunta de Galicia y por la Junta de Castilla y León.

Hemos examinado el siguiente material (por orden alfabético de Comunidades, provincias y localidades):

### CASTILLA Y LEÓN

**León:** Caldas de Luna (Estación de Servicio), Sena de Luna, 1.299 m, 30TTN65: 1♂, 16-VIII-2008 (l); 2♂♂, 19-VIII-2009 (l); 1♂, 23-VIII-2010 (l); 1♂, 28-VIII-2010 (l). Cubillas de Arbás, Villamanín, 1.336 m, 30TTN76: 1♂, 24-VIII-2011 (t); 1♂, 25-VIII-2011 (t); 1♂, 28-VIII-2011 (t); 1♂, 31-VIII-2011 (t). Puente Orugo (Estación de Servicio), San Emiliano, 1.180 m, 30TTN55: 1♂, 16-VIII-2006 (l); 1♂, 19-VIII-2006 (l). Villafeliz de Babia, San Emiliano, 1.180 m, 30TTN55 (l): 1♂, 16-VIII-2006 (l); 1♂, 19-VIII-2006 (l).

### GALICIA

**Lugo:** Albergue Club Ancares, Cervantes, 1.380 m, 29TPH74: 1♂, 14-IX-2008 (t). Alto do Couto, Folgoso do Courel, 1.340 m, 29TPH51: 1♂ y 1♀, 23-VIII-2014 (t); 3♂♂ y 2♀♀, 30-VIII-2014 (t); 1♂ y 2♀♀, 31-VIII-2014 (t). Carbedo (*supra*), Folgoso do Courel, 1.050 m, 29TPH52: 1♂, 25-VIII-2014 (t).

**Ourense:** Fonte da Cova, Carballeda de Valdeorras, 1.780 m, 29TPG88: 1♂, 19-VIII-2013 (t); Rozadais, Carballeda de Valdeorras, 1.425 m, 29TPG88: 1♂, 2-IX-2013 (t).

## Conclusiones y comentarios

Hemos documentado la presencia en Galicia de la interesante especie relictica *C. margaritacea*, citándola por primera vez para su territorio de tres localizaciones lucenses y dos ourensanas, así como ampliado su distribución geográfica en la provincia de León. Que la especie esté presente en los tres principales macizos montañosos gallegos (Serras de Ancares, Courel y Trevinca) y en la vertiente leonesa de la Cordillera Cantábrica, unido a la cita berciana de González Estébanez & Manceñido González (2012), hace muy probable que se encuentre al menos extendida, aunque quizás muy localizada, por toda la zona montana septentrional y central leonesa, así como por la oriental de Galicia. Ello implica que también lo esté al menos por toda la zona montana cantábrica de Asturias y la montana occidental zamorana aunque de momento, a lo que alcanzamos, no haya constancia de ello.

La hemos recolectado en hábitats básicamente xerófilos en las localizaciones leonesas citadas y las lucenses de Alto do Couto y Carbedo (*supra*), todas de substrato calizo. Pero por lo que respecta al resto de las localidades gallegas donde la hemos recolectado, con ausencia total de caliza, sus tipos de hábitat están además caracterizados ecológicamente por su higrofilia, aunque no encajando del todo ni exclusivamente en el de "prados húmedos de baja y media montaña [media y alta montaña sería en Galicia]", tal como se reseña en Redondo *et al.* (2010). Muchos más datos al respecto, distributivos, bioclimáticos y sin duda también edáficos (v.g.: conocer la identidad de las plantas nutricias de la oruga en Galicia), harían falta para definir las características ecológicas comunes, si las hubiera, de los hábitats poblados por esta especie en Galicia. Igualmente, para aquilatar mejor las altitudes máxima y mínima de establecimiento de sus poblaciones, por el momento sólo podemos afirmar que en Galicia oscilan entre los 1.050 (de *supra* Carbedo) y los 1.780 m (de Fonte da Cova), haciendósenos de lo más probable que habite también localizaciones no mucho por debajo y bastante por encima de tales cotas.

Por lo que atañe a la morfología externa de nuestros ejemplares en comparación a las ilustraciones de otros ibéricos y transpirenaicos, no encontramos grandes diferencias. En general, pero sobre todo examinando nuestra serie de la Serra do Courel (Alto do Couto y Carbedo) (véase Fig. 1), observamos que tanto en envergadura (máxima 32, mínima 24 y en promedio 29 mm) como en marcas alares, presentan gran variabilidad, siendo sólo constante, como es propio de la especie, la presencia de los tres puntos costales negros del anverso de las alas anteriores, que también varían en forma y extensión. Dos de los ejemplares ilustrados (Fig. 1: g y l) se adscriben a la f. *pura* Dannehl, 1929.

## Agradecimientos

Por el envío de bibliografía, a Martin Corley; por su colaboración fotográfica, a Miguel López Caeiro; y a mi esposa, Antonia Rodríguez Fandiño, que me acompañó en todas las salidas de campo y recolectó personalmente buena parte del material relacionado.

## Bibliografía

- Calle Pascual, J.A. 1981. Contribución a los Noctuidae (Lep.) españoles, XXIV: Una nueva especie, cuatro nuevas subespecies y una nueva cita para España. *Boletín de la Asociación española de Entomología*, 4: 79-84.
- Calle [Pascual], J.A. [1983]. Noctuidos españoles. *Boletín del Servicio de Plagas e Inspección Fitopatológica. Fuera de Serie*, nº 1: 1-430.
- Calle [Pascual], J.A. de la; Lencina, F.; González, F. & Ortiz, A.S. 2000. *Las mariposas de la Región de Murcia. Macrolepidópteros diurnos y nocturnos*: 396 + 1 pp. + 40 láms. Nausícaä. Murcia.
- Corley, M.F.V. 2008. The Lepidoptera collections of deceased Portuguese entomologists. *Entomologist's Gazette*, 59: 145-171.

- Culot, J. 1909-1913. *Noctuelles et Géomètres d'Europe. Première Partie. Noctuelles. Volume I*: 220 pp., láms. 1-38. (Reedición 1986). Apollo Books. Svendborg.
- Fibiger, 1993. *Noctuidae Europaeae. Volume 2. Noctuinae II*: 230 pp. Entomological Press. Sorø.
- Fibiger, 1997. *Noctuidae Europaeae. Volume 3. Noctuinae III*: 418 pp. Entomological Press. Sorø.
- González Estébanez, F.J. & Manceñido González, D.C. 2012. Catálogo actualizado y nuevos datos de macroheteróceros de la provincia de León (España), II (Insecta: Lepidoptera). *Boletín de la Sociedad Entomológica Aragonesa*, **50**: 367-394.
- Kacemi, E. & Rajaei, P. 2014. An investigation on genus *Chersotis* Boisduval, 1840 in Iran. *Journal of Biodiversity and Environmental Sciences*, **5**(1): 597-601.
- Kučinič, M. & Lorkovič, Z. 1998. The distribution of the genus *Chersotis* Boisduval, 1840 (Insecta, Lepidoptera, Noctuidae) in Croatia. *Natura Croatica*, **7**(2): 113-120.
- Lencina Gutiérrez, F.; Albert Rico, F.; Aistleitner, U.; Aistleitner, E. & Calle Pascual, J.A. de la. 2008. Fauna lepidopterológica de Albacete. Catálogo de macroheteróceros (I): Noctuidae. *SABUCO Revista de Estudios Albacetenses*, **6**: 99-135.
- Magro, R. & Jambriña, J. 2014. Catálogo razonado de los Lepidoptera de Castilla y León, España (Parte III). (Lepidoptera: Notodontidae, Euteliidae, Noctuidae). *SHILAP Revista de lepidopterología*, **42**(166): 173-212.
- Manceñido González, D.C.; González Estébanez, F.J. & Sevillano Vieira, J.M. 2009. Catálogo actualizado y nuevos datos de los macroheteróceros de la provincia de León (España) (Insecta: Lepidoptera). *Boletín de la Sociedad Entomológica Aragonesa*, **45**: 385-408.
- Ortiz, A.S.; Garre, M.; Guerrero, J.J.; Rubio, R.M. & Calle, J.A. 2009. Nuevas citas de la Familia Noctuidae en Cuenca (España). (Lepidoptera: Noctuidae). *SHILAP Revista de lepidopterología*, **37**(145): 105-114.
- Pérez-López, F.J. & Tinaut, A. 1993. Los Noctuidae de Sierra Nevada (Granada) (Península Ibérica) (Lepidoptera: Noctuidae). *Boletín de la Asociación española de Entomología*, **17**(2): 205-245.
- Redondo, V.; Gastón, J. & Vicente, J.C. 2010. *Las mariposas de España peninsular. Manual ilustrado de las especies diurnas y nocturnas*: 405 pp. Prames. Zaragoza.
- Sánchez Eguialde, D. 2004. Adiciones y correcciones al censo de los lepidópteros (Insecta: Lepidoptera) de la provincia de Soria (España). *Heteropterus Revista de Entomología*, **4**: 69-73.
- Silva Cruz, M.A. da & Gonçalves, T. 1966. Notas Lepidopterológicas. V. Contribuição sistemática para o inventário dos Heteróceros portugueses. *Memórias e Estudos do Museu Zoológico da Universidade de Coimbra*, **298**: 5-12.
- Silva Cruz, M.A. da & Gonçalves, T. 1977. Catálogo sistemático dos macrolepidópteros de Portugal. *Publicações do Instituto de Zoologia "Dr. Augusto Nobre", Faculdade de Ciências do Porto*, **133**: 11-56.
- Varga, Z.S. 2003. *Biological diversity in the Carpathian basin and the priorities of the nature conservation*. In: Csorba, P. (Ed.). *Landscapes under European Transformation. Materials of an Intensive Seminar Project*: 73-102. University of Debrecen. Department of Landscape Protection and Environmental Geography. Debrecen.
- Varga, Z.[S]. 2010. *Extra-Mediterranean Refugia, Post-Glacial Vegetation History and Area Dynamics in Eastern Central Europe*. In: Habel, J.C. & Assmann, T. (Eds.). *Relict species. Phylogeography and Conservation Biology*: 57-90. Springer-Verlag. Berlin Heidelberg.
- Vives Moreno, A. 2014. Catálogo Sistemático y Sinonímico de los Lepidoptera de la Península Ibérica, de Ceuta, de Melilla y de las Islas Azores, Baleares, Canarias, Madeira y Salvajes (Insecta: Lepidoptera). *Suplemento de SHILAP Revista de lepidopterología*: 1184 pp.
- Zerny, H. 1927. Die Lepidopterenfauna von Albarracin in Aragonien. *EOS, Revista española de entomología*, **3**(3-4): 299-488, láms. 9-10.

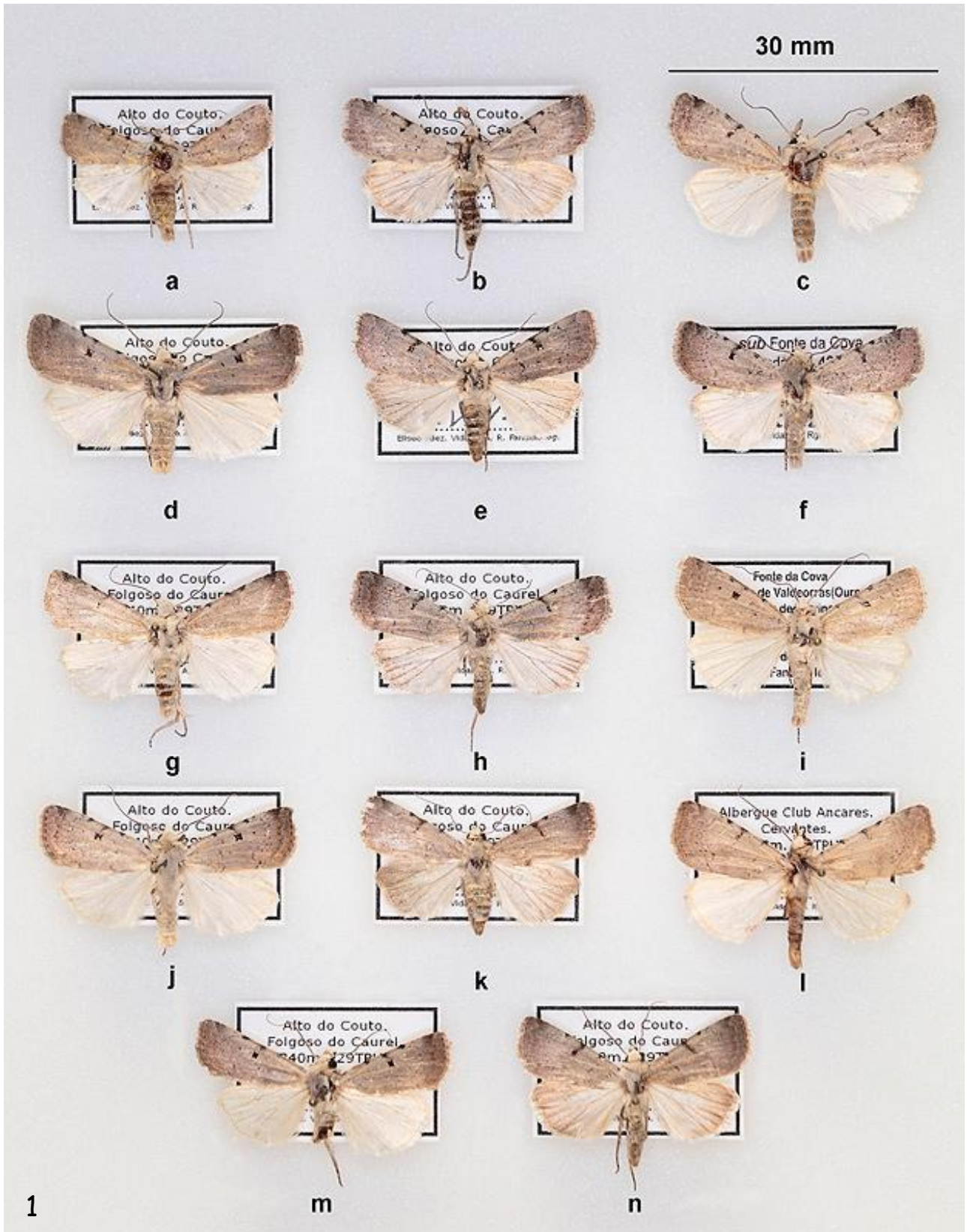
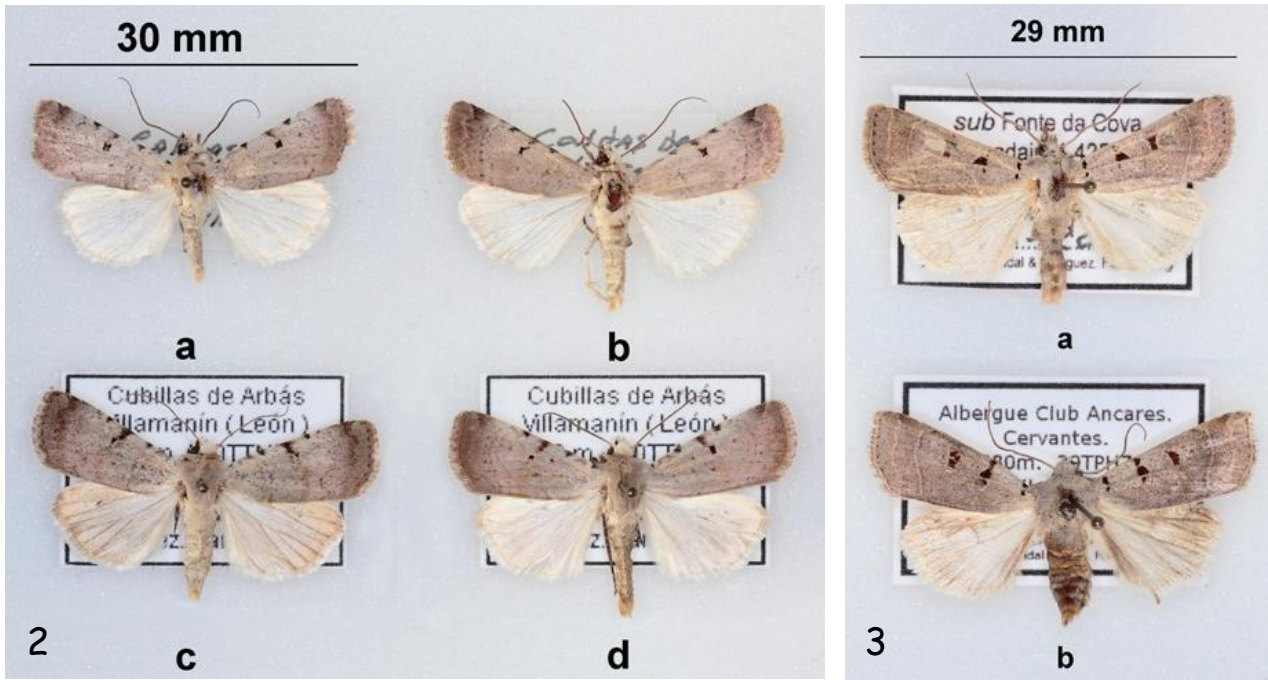


Fig. 1. - Ejemplares de *Chersotis margaritacea* de Galicia citados en el presente trabajo, según procedencias. Albergue Club Ancares, 14-IX-2008: l (♂); Alto do Couto, 23-VIII-2014: m (♂), n (♀); 30/31-VIII-2014: a, d, g, j (♂♂), b, e, h, k (♀♀); Carbedo (supra), 24-VIII-2014 (♂); Fonte da Cova, 19-VIII-2013: i (♂); Rozadais, 2-IX-2013: f (♂). Para detalle geográfico de las localizaciones ver texto. (Foto Miguel López Caeiro).



**Fig. 2.-** Algunos ejemplares de *Chersotis margaritacea* de León citados en el presente trabajo, según procedencias. Caldas de Luna, 16-VIII-2008: a (♂); 23-VIII-2010: b (♂); Cubillas de Arbás, 25-VIII-2011: c (♂); 28-VIII-2011: d (♂). Para de detalle geográfico de las localizaciones ver texto. (Foto Miguel López Caeiro).

**Fig. 3.-** Ejemplares de *Paradiarsia glareosa* de Galicia, ilustrados para comparación fenotípica alar con los de *Chersotis margaritacea* (Figs. 1 y 2), según procedencias. Albergue Club Ancares, 14-IX-2008: b (♀); Rozadais, 2-IX-2013: a (♂). Para detalle geográfico de las localizaciones ver texto. (Foto Miguel López Caeiro).