

ARTIGO / ARTÍCULO / ARTICLE

Nuevas adiciones a los geométridos de Galicia
(España, N.O. Península Ibérica). (Lepidoptera: Geometridae).

Eliseo H. Fernández Vidal

Plaza de Zalaeta, 2, 5ºA. E-15002 A Coruña (ESPAÑA). e-mail: lisuco1@hotmail.com

Resumen: Presentamos nuevos datos faunísticos (214 registros) de geométridos (Lepidoptera: Geometridae) de Galicia (España, N.O. Península Ibérica), correspondientes a 102 especies entre las que se incluyen 11 primeras citas para esta región: *Tephрина murinaria* ([Denis & Schifferrmüller], 1775), *Nychioides andalusiaría* Staudinger, 1892, *Adactylotis gesticularia* (Hübner, [1817]), *Idaea incisaria* (Staudinger, 1892), *Eulithis prunata* (Linnaeus, 1758), *Eulithis populata* ([Denis & Schifferrmüller], 1775), *Mesotype didymata* (Linnaeus, 1758), *Perizoma lugdunaria* (Herrich-Schäffer, 1855), *Eupithecia linariata* ([Denis & Schifferrmüller], 1775), *Eupithecia laquaearia* Herrich-Schäffer, 1848 y *Eupithecia ochridata* Schultze & Pinker, 1968, así como 15 para la provincia de Lugo y 5 para la de de Ourense. Incluimos también breves comentarios concernientes a algunas especies.

Palabras clave: Lepidoptera, Geometridae, nuevos registros, Galicia, España, N.O. Península Ibérica.

Abstract: Further additions to the geometrid moths of Galicia (España, NW Iberian Peninsula). (Lepidoptera: Geometridae). New faunistic data (214 records) concerning to 102 species of geometrid moths (Lepidoptera: Geometridae) from Galicia (Spain, NW Iberian Peninsula) are reported, including 11 first records for this region: *Tephрина murinaria* ([Denis & Schifferrmüller], 1775), *Nychioides andalusiaría* Staudinger, 1892, *Adactylotis gesticularia* (Hübner, [1817]), *Idaea incisaria* (Staudinger, 1892), *Eulithis prunata* (Linnaeus, 1758), *Eulithis populata* ([Denis & Schifferrmüller], 1775), *Mesotype didymata* (Linnaeus, 1758), *Perizoma lugdunaria* (Herrich-Schäffer, 1855), *Eupithecia linariata* ([Denis & Schifferrmüller], 1775), *Eupithecia laquaearia* Herrich-Schäffer, 1848, and *Eupithecia ochridata* Schultze & Pinker, 1968, as well as another 15 for the province of Lugo and 5 for Ourense. Brief comments concerning some species are also included.

Key words: Lepidoptera, Geometridae, new records, Galicia, Spain, NW Iberian Peninsula.

Recibido: 15 de marzo de 2015
Aceptado: 17 de marzo de 2015

Publicado on-line: 21 de marzo de 2015

Introducción

Enlazando con lo reseñado como introducción en Fernández Vidal (2013), acerca del escaso conocimiento que se tiene sobre el catálogo y distribución geográfica de los geométridos (Lepidoptera: Geometridae) de Galicia, también en el presente trabajo no sólo nos limitamos a listar aquellas especies interesantes, o nuevas para su territorio y/o alguna de sus provincias, sino que damos cuenta además de otras más o menos comunes, incluyendo algunas ya citadas con anterioridad de varias localizaciones gallegas. Mayormente responden a gran parte de nuestras recolectas de géométras efectuadas durante el año 2014, añadiendo algunos registros de años anteriores correspondientes a parte de los ejemplares cuya determinación teníamos pendiente. Todo ello con el objeto de seguir contribuyendo a aquilatar e ir ampliando dicho conocimiento.

Material y método

Hemos examinado y determinado todo el material que relacionamos, que obra en nuestra colección extendido en cajas entomológicas o conservado en sobres y/o triángulos de papel con las correspondientes anotaciones de recolecta y determinación. Para evitar innecesarias reiteraciones, obviamos indicar en el listado que todo el material es Eliseo H. Fernández Vidal & Antonia Rodríguez Fandiño *leg.*, de no reseñar otro recolector; una considerable parte del procedente de Playa Lago es Francisco Rosende Maneiro *leg.* (FRM). Nuestras labores de recolecta estuvieron amparadas por los correspondientes permisos al efecto de la Xunta de Galicia desde que éstos se hicieron preceptivos.

Presentamos los resultados en forma de listado comentado según el siguiente esquema: 1º. Nombre y autoría específica. 2º. Relación de ejemplares examinados, localizaciones, fechas e identificación del recolector de no ser nosotros mismos (según provincias, por orden alfabético de localidades y cronológico de recolecta). 3º. Indicación, dado el caso, si la determinación del ejemplar, o al menos de uno de los ejemplares listados, se basó en análisis genital (g). 4º. Método de recolecta: de día con manga entomológica (d); de noche a las luces de edificaciones y/o alumbrado público (l); de noche con trampas lumínicas (t), casi siempre utilizando una tipo Heath con tubos fluorescentes de luz ultravioleta de 15W, así como fanales LED, fluorescentes de varios tipos y fuentes de luz negra. 5º. Indicación, dado el caso, si el material (perteneciente en su mayoría a especies comunes y/o fácilmente determinables de visu) no lo hemos conservado (deshechado) por estar en mal estado (ds) y/o indicación del que dimos libertad *in situ* (ls). 6º. Comentarios que procedan.

En la nomenclatura taxonómica y adscripción genérica de las especies seguimos, con escasas modificaciones, a Redondo *et al.* (2009), así como en su ordenamiento. Obviamos toda indicación subfamiliar, tribal y subgenérica. Para la determinación y corología consultamos numerosa bibliografía al uso; por lo prolijo, sólo reseñamos aquella en la que nos hemos basado puntualmente para la de determinadas especies, así como en sus correspondientes comentarios.

Para la elaboración del presente trabajo hemos efectuado 16 preparaciones genitales que obran en nuestra colección.

Al objeto de asegurar la bondad de las primeras citas regionales y/o provinciales presentadas, hemos consultado presumiblemente toda la bibliografía concerniente a geométridos de Galicia, así como verificado la inexistencia de ninguna otra disponible en versión on-line en Internet en la fecha de su publicación. Los datos geográficos de las localidades y/o localizaciones gallegas de las capturas y/o citadas en los textos se detallan en la Tabla I.

Resultados

Abraxas grossulariata (Linnaeus, 1758)

Lugo: Alto do Couto, 1♂, 23-VIII-2014 (t).

Lomaspilis marginata (Linnaeus, 1758)

A Coruña: Playa Lago, 1♂, 23-VI-2014 (t).

Stegania trimaculata (Villers, 1789)

Lugo: *supra* Carbedo, 1♂, 1-IX-2014 (t).

Macaria alternata ([Denis & Schiffermüller], 1775)

A Coruña: Playa Lago, 1♂, 10-V-2014 (l), FRM; 2♂♂, 30-VI-2014 (l), (1 ds), FRM. Lugo: Seoane, 1♀, 31-VIII-2014 (l); *supra* Carbedo, 1♀, 25-VIII-2014 (t).

Macaria liturata (Clerck, 1759)

A Coruña: Playa Lago, 1♂, 22-VI-2014 (†).

Tephрина murinaria ([Denis & Schiffermüller], 1775)

Lugo: Moreda, 1♂, 12-VIII-2006 (l); *supra* Carbedo, 2♂♂, 24-VIII-2014 (†).

Especie de amplia distribución geográfica mediterránea-asiática. Resulta nueva para Galicia, habiéndose citado como localizaciones más cercanas a su territorio de Douro Litoral (Portugal) y del noroeste zamorano según el mapa presentado en Redondo *et al.* (2009: 46).

Rhoptria asperaria (Hübner, [1823])

A Coruña: Playa Lago: 1♀, 18-IV-2014 (l), (ds), FRM; 1♂, 3-V-2014 (l), FRM. **Lugo:** Seoane, 1♀, 31-VIII-2014 (l).

Cepphis advenaria (Hübner, 1790)

A Coruña: Playa Lago, 1♀, 13-VII-2014 (l), FRM.

Petrophora chlorosata (Scopoli, 1763)

A Coruña: Playa Lago, 1♀, 8-III-2014 (†), FRM; 1♂, 16-V-2014 (l), (ds), FRM; 2♂♂, 17-V-2014 (†); 1♀, 30-V-2014 (l), (ds), FRM; 2♂♂ y 2♀♀, 24-VI-2014 (†), (♂♂ y 1♀, ls).

Pachynemia hippocastanaria (Hübner, 1799)

A Coruña: Playa Lago, 1♂, 23-XI-2014 (l), (ds), FRM. **Lugo:** Alto do Couto, 2♂♂ y 8♀♀, 23-VIII-2014 (†), (1♂ y las ♀♀, ls); 8♂♂ y 7♀♀, 31-VIII-2014 (†), (♂♂ y 6♀♀ ls); Seoane, 4♂♂ y 5♀♀, 31-VIII-2014 (l), (ls); *supra* Carbedo, 28♂♂ y 11♀♀, 25-VIII-2014 (26♂♂ y 11♀♀, ds); 6♂♂ y 8♀♀, 1-IX-2014 (†), (5♂♂ y 7♀♀ ls).

Pachynemia tibiaria (Rambur, 1829)

Lugo: Alto do Couto, 1♀, 30-VIII-2014 (†); *supra* Carbedo, 1♀, 1-IX-2014 (†). **Ourense:** Rozadais, 1♀, 29-IX-2013 (†).

Opisthograptis luteolata (Linnaeus, 1758)

A Coruña: Playa Lago, 1♀, 30-V-2014 (l), (ds), FRM. **Lugo:** Alto do Couto, 6♂♂ y 1♀, 30-VIII-2014 (†), (4♂♂ y la ♀, ls); *supra* Carbedo, 24-VIII-2014, 2♂♂ y 1♀ (†), (♀ ds, ls); 7♂♂, 1-IX-2014 (†), (5 ls).

Ennomos erosarius ([Denis & Schiffermüller], 1775)

Lugo: Seoane, 1♂ (muy volado), 31-VIII-2014 (l).

Selenia lunularia (Hübner, 1788)

Lugo: Seoane, 1♂, 31-VIII-2014 (l).

Crocallis albarracina Wehrli, 1944

Lugo: Alto do Couto, 1♂, 23-VIII-2014 (†); 2♂♂ y 1♀, 31-VIII-2014 (†); *supra* Carbedo, 4♂♂, 24-VIII-2014 (†); 3♂♂, 25-VIII-2014 (†) (1 ds, ls); 2♂♂, 1-IX-2014 (†).

Segunda cita para Galicia y nueva para la provincia de Lugo. Hasta ahora sólo había sido citada de dos localizaciones orensanas del área del macizo de Trevinca (Fernández Vidal, 2013). La variabilidad fenotípica de sus marcas alares, tal como la de los ejemplares orensanos, es muy elevada.

Crocallis dardoinaria Donzel, 1840

Lugo: *supra* Carbedo, 1♂, 1-IX-2014 (†).

Nueva para la provincia de Lugo.

Biston betularius (Linnaeus, 1758)

A Coruña: Playa Lago, 1♂, 22-VI-2014 (†). **Lugo:** Seoane, 1♂, 31-VII-2014 (l); *supra* Carbedo, 2♂♂, 1-IX-2014 (†).

Nychioides andalusiaria Staudinger, 1892

Lugo: *supra* Carbedo, 1♂, 1-IX-2014 (g), (†).

En Fernández Vidal (2013) dimos cuenta de la captura en territorio gallego de cinco ejemplares hembra del género *Nychioides* Lederer, 1853 que por la exacta coincidencia morfológica de sus genitalias (ginopigios) con las de *notarioi* Expósito, 2005 adscribimos a este taxón. Uno de ellos había sido recolectado en Moreda, a sólo 6 km de la localización del ejemplar (Fig. 1) que reportamos ahora. Comentábamos en dicho trabajo la controversia existente respecto a la consideración de cuatro de las cinco especies de este género presentes en la Península Ibérica como formas de un único taxón específico, o especies diferentes, así como acerca de la estricta alopatría de todos ellos, algo que se contraponía a haber nosotros encontrado ejemplares de *notarioi* en el área ibérica donde se suponía que sólo debía estar presente *andalusiaria*. Pero la genitalia (andropigio) de este ejemplar (Fig. 2) no ofrece duda alguna que se adscribe a *andalusiaria*; compárese nuestra ilustración con las presentadas en Redondo *et al.* (2009: 312) y Leraut (2009: 137). Si las pequeñas diferencias, nunca estructurales, entre las genitalias de estos taxones ya hacen sospechar que se tratan en realidad de formas de una sola especie (todo lo más dos) y asumiendo que son totalmente alopátricas, estimamos que *notarioi* es una subespecie de *andalusiaria*; así podría explicarse que la genitalia de nuestras hembras se corresponda con la de *notarioi* mientras que la de nuestro macho a *andalusiaria*; bien entendido que parece tan seguro como probable que al menos los ejemplares del Caurel (de Moreda y *supra* Carbedo) pertenecen a la misma población. A la espera de recolectar nuevo material parece lógico pues adscribir todo nuestro material gallego (el único reportado hasta ahora) a *andalusiaria*.

Menophra abruptaria (Thunberg, 1792)

A Coruña: Playa Lago, 1♂, 3-V-2014 (l), FRM; 2♂♂, 30-VI-2014 (l), (ds), FRM; 2♂♂, 13-VII-2014 (l), (ds), FRM. **Lugo:** Alto do Couto, 1♀, 30-VIII-2014 (†); *supra* Carbedo, 1♂, 1-IX-2014 (†).

Peribatodes rhomboidarius ([Denis & Schiffermüller], 1775)

A Coruña: Playa Lago, 1♂, 10-V-2014 (l), (ds), FRM; 3♂♂, 17-V-2014 (†) (2 ds, ls); 1♂, 18-V-2014 (†); 1♂, 3-X-2014 (l), (ds), FRM. **Lugo:** Alto do Couto, 1♂ y 1♀, 31-VIII-2014 (†); *supra* Carbedo, 1♂, 1-IX-2014 (†).

Selidosema pyrenaearia (Boisduval, 1840)

Lugo: *supra* Carbedo, 1♂, 24-VIII-2014 (†).

Selidosema taeniolaria (Hübner, 1813)

A Coruña: Playa Lago, 1♂, 24-VI-2014 (†). **Lugo:** *supra* Carbedo, 1♀, 25-VIII-2014 (†); 4♀♀, 1-IX-2014 (†), (3 ds, ls).

Alcis repandatus (Linnaeus, 1758)

A Coruña: Playa Lago, 2♂♂, 29-III-2014 (l), (ds), FRM; 1♂, 10-V-2014 (l), (ds), FRM; 1♂, 16-V-2014 (l), FRM; 1♂, 13-VII-2014 (l), FRM. **Lugo:** Alto do Couto, 1♂, 23-VIII-2014 (†); 1♀, 24-

VIII-2014 (t); 1♂ y 2♀♀, 31-VIII-2014 (t).

Hypomecis roboraria ([Denis & Schiffermüller], 1775)

A Coruña: Playa Lago, 1♂ y 1♀, 30-V-2014 (l), (ds), FRM; 3♂♂, 13-VII-2014 (l), FRM. **Lugo:** *supra* Carbedo, 1♂, 1-IX-2014 (t), (ds, ls).

Hypomecis punctinalis (Scopoli, 1763)

A Coruña: Playa Lago, 1♀, 10-V-2014 (l), FRM; 1♂, 16-V-2014 (l), (ds), FRM; 1♂, 30-VI-2014 (l), (ds), FRM.

Ectropis crepuscularia ([Denis & Schiffermüller], 1775)

A Coruña: Playa Lago, 1♂, 14-III-2014 (l), FRM; 1♂, 30-V-2014 (l), (ds), FRM; 1♀, 23-VI-2014 (t); 3♂♂, 25-VI-2014 (t), (2 ds, ls).

Ematurga atomaria (Linnaeus, 1758)

Ourense: Fonte da Cova, 1♂, 31-V-2009, (g), (d).

Se trata de un ejemplar aberrante que presenta sus alas, tanto por el anverso como por el reverso, de color anaranjado uniforme (Fig. 3), similar sino del todo igual al de los machos de *Crocota tinctoria* (Hübner, 1799), especie que no puebla la Península Ibérica; compárese nuestra figura con las ilustraciones en Prout (1912-1916: lám. 24), Culot (1919-1920: lám. 69), Leraut (2009: 312), etc. Aunque la característica forma de sus antenas no deja lugar a confusión, procedimos a su determinación mediante análisis genital. Como es bien sabido, esta especie presenta una considerable variedad de formas individuales (aberraciones) entre las que destacan la f. *unicoloraria* Staudinger, 1871 (con sus alas de color marrón oscuro uniforme) y la f. *ochrearia* Rebel, 1910 (que las presenta de color ocráceo); aunque el colorido de este ejemplar no se corresponda exactamente con el de esta última forma reseñada, consideramos que bien puede adscribirse a ella.

Aethalura punctulata ([Denis & Schiffermüller], 1775)

A Coruña: Playa Lago, 1♂, 24-VI-2014 (t).

Segunda cita para Galicia. Está citada en Redondo *et al.* (2009), del "valle [fragas] del río Eume" (A Coruña), donde también se dice que habita en "...bosques húmedos, desde casi el nivel del mar hasta los 1800 m de altitud, en el Pirineo". Con esta cita queda comprobado que habita desde el "mismo nivel" del mar (a 2 m en Playa Lago), lindando con la desembocadura del río Lago, donde subsisten restos de bosque húmedo (fraga), que otrora debió tener gran extensión y aún casi alcanza el área postdunar.

Adactylothis gesticularia (Hübner, [1817])

Ourense: Feces de Abaixo, 1♂, 10-V-2014 (l).

Nueva para Galicia. Especie de amplia distribución geográfica ibérica ligada al bosque de quercináceas mediterráneas. Como lugares más próximos a territorio gallego ha sido citada de Douro Litoral y Minho (Portugal) y del noroeste zamorano según el mapa presentado en Redondo *et al.* (2009: 87).

Tephronia sepiaria (Hufnagel, 1767)

Lugo: Seoane, 1♀, 24-VIII-2014 (l); *supra* Carbedo, 1♀, 24-VIII-2014 (t).

Cabera pusaria (Linnaeus, 1758)

A Coruña: Playa Lago, 1♀, 18-V-2014 (t), (ls); 1♀, 23-VI-2014 (t), (ds).

Lomographa temerata ([Denis & Schiffermüller], 1775)

A Coruña: Playa Lago, 1♀, 30-VI-2014 (l), FRM.

Campaea margaritaria (Linnaeus, 1761)

A Coruña: Playa Lago, 1♂, 18-V-2014, (l), (ds), FRM.

Kemtrognophos predotae (Schawerda, 1929)

Lugo: *supra* Carbedo, 2♂♂, 1-IX-2014 (t).

Rhopalognophos glaucinarius (Hübner, 1799)

Lugo: Alto do Couto, 1♂, 23-VIII-2014 (t).

Segunda cita para Galicia. Sólo citada de su territorio en Fernández Vidal (2013) de Moreda, localidad cercana pero a menor altitud.

Aspitates gilvarius ([Denis & Schiffermüller], 1775)

Lugo: *supra* Carbedo, 2 ♀♀, 25-VIII-2014 (t).

Aspitates ochearius (Rossi, 1794)

A Coruña: Playa Lago, 1♀ (f. *aurantiaca* Lucas, 1960) 3-V-2014 (l), FRM; 1♂ y 1♀, 16-V-2014 (l), (ds), FRM; 1♀, 3-X-2014 (l), (ds), FRM. **Ourense:** Feces de Abaixo, 1♀, 10-V-2014 (l).

Pseudoterpna coronillaria (Hübner, [1817])

Lugo: Alto do Couto, 2♂♂, 23-VIII-2014 (t); 3♂♂, 31-VIII-2014 (t), (2 ds, ls); Seoane, 1♂, 31-VIII-2014 (l); *supra* Carbedo, 2♂♂, 24-VIII-2014 (t), (1 ds, ls); 3♂♂ y 1♀, 1-IX-2014 (t), (2♂♂ ls). **Ourense:** Feces de Abaixo, 1♂, 10-V-2014 (l).

Jodis lactearia (Linnaeus, 1758)

A Coruña: Fraga del río Negro, 1♂, 18-V-2014 (d).

Thalera fimbrialis (Scopoli, 1763)

Lugo: *supra* Carbedo, 1♀, 24-VIII-2014 (t).

Segunda cita para Galicia. Hasta ahora sólo se conocía de Seoane, localidad caureliana muy próxima a Carbedo (Fernández Vidal, 2013). Este ejemplar se corresponde a la f. *ochracea* Kolossow, 1936, que muestra tanto el anverso como el reverso alar de color ocre uniforme en vez de verde (Fig. 4); también muestra ausente la línea blanca antemedial del anverso de las alas anteriores, correspondiéndose por este otro carácter a la f. *subobsoleta* Lempke, 1967.

Hemithea aestivaria (Hübner, 1789)

A Coruña: Playa Lago, 1♀, 22-VI-2014 (t); 1♂, 23-VI-2014 (t).

Chlorissa cloraria (Hübner, 1813)

A Coruña: Playa Lago, 1♀, 23-VI-2014 (t). **Lugo:** Albergue Club Ancares, 1♀, 29-VI-2008 (t); *supra* Carbedo, 1♀, 25-VIII-2014 (t).

Idaea luteolaria (Constant, 1863)

Ourense: *sub* Fonte da Cova, 1♂, 19-VI-2009 (g), (d); 1♂, 20-VI-2010 (d).

Idaea litigiosaria (Boisduval, 1840)

Ourense: O Trigal, 1♀, 5-VI-2011 (t); *supra* Casaio, 1♀, 12-VI-2011 (d).

Idaea ochrata (Scopoli, 1763)

A Coruña: Playa Lago, 1♂, 22-VI-2014 (t). **Ourense:** O Trigal, 1♂, 5-VII-2009 (d).

Idaea mustelata (Gumppenberg, 1892)

Lugo: *supra* Carbedo, 1♀, 25-VIII-2014 (t).

Idaea incisaria (Staudinger, 1892)

Ourense: Feces de Abaixo, 1♀, 3-IX-2010 (g), (l).

Nueva para Galicia. Según el mapa presentado en Redondo *et al.* (2009: 134) está ausente de todo el cuadrante noroeste español pero sí está citada del de Portugal (*Gerês*) casi lindando con Galicia.

Idaea calunetaria (Staudinger, 1859)

Lugo: Alto do Couto, 1♂, 30-VIII-2014 (t).

Hasta ahora de territorio gallego sólo se había citado de las localizaciones lucenses de Pista al Tres Obispos y Moreda (Fernández Vidal, 2010), así como de la orensana de Rozadais (Fernández Vidal, 2013).

Idaea fuscovenosa (Goeze, 1781)

A Coruña: Playa Lago, 3♂♂, 22-VI-2014 (t).

Idaea humiliata (Hufnagel, 1767)

Lugo: Alto do Couto, 2♂♂, 30-VIII-2014 (t).

Hasta ahora de territorio gallego sólo se había citado concretamente de la localidad lucense, muy próxima a ésta, de Moreda, así como de la orensana de Rozadais (Fernández Vidal, 2013). Está indicada con un punto en el noroeste de la provincia de A Coruña en los mapas presentados en Gastón & Redondo (2005: 54) y Redondo *et al.* (2009: 138).

Idaea subsericeata (Haworth, 1809)

A Coruña: Playa Lago, 3♂♂ y 1♀, 18-V-2014 (t). **Lugo:** *supra* Carbedo, 1♀, 25-VIII-2014 (t).

Idea subsaturata (Guenée, 1858)

Lugo: Seoane, 2♂♂, 3-VIII-2008 (l); *supra* Carbedo, 1♀, 25-VIII-2014 (t).

Segunda cita para Galicia. Se citó con anterioridad y por única vez de territorio gallego en Fernández Vidal (2013), de Carbedo.

Idaea eugeniata (Dardoin & Millière, 1870)

A Coruña: Playa Lago, 2♂♂ y 1♀, 13-VII-2014 (l), FRM; **Lugo:** *supra* Carbedo, 1♀, 1-IX-2014 (t).

Idaea aversata (Linnaeus, 1758)

A Coruña: Playa lago, 1♀, 23-VI-2014 (t); 1♀, 24-VI-2014 (t). **Lugo:** Alto do Couto, 1♂, 30-VIII-2014 (ls); *supra* Carbedo, 1♀, 24-VIII-2014 (t).

Idaea degeneraria (Hübner, 1799)

A Coruña: Playa Lago, 1♀, 30-V-2014 (l), (ds), FRM; 1♀, 23-VI-2014 (t); 1♂, 30-VI-2014 (l), (ds), FRM; 1♂, 13-VII-2014 (l), (ds), FRM. **Lugo:** *supra* Carbedo, 1♀, 1-IX-2014 (t).

Scopula caricaria (Reutti, 1853)

A Coruña: Playa Lago, 1♂, 16-V-2014 (g), (l), (ds), FRM.

Ejemplar muy deteriorado del que sólo conservamos su preparación genital (núm. 2832 de nuestra colección). De territorio gallego sólo se ha citado de Cecebre (A Coruña) y Cabreiros (Lugo) en Fernández Vidal (2011).

Scopula marginepunctata (Goeze, 1781)

Lugo: Nocedo, 1♂, 2-IX-2007 (g), (d).

Scopula imitaria (Hübner, 1799)

A Coruña: Playa Lago, 1♂, 16-V-2014 (l), (ds), FRM; 1♂, 17-V-2014 (t) (ds, ls); 1♂, 30-V-2014 (l), (ds), FRM. **Lugo:** supra Carbedo, 1♂, 1-IX-2014 (t).

Glossotrophia rufomixtaria (Graslin, 1863)

Lugo: Seoane, 1♀, 3-VIII-2008 (l). **Ourense:** supra Casaio, 2♂♂, 22-V-2011 (t).

Cyclophora quercimontaria (Bastelberger, 1897)

Lugo: supra Carbedo, 1♀, 1-IX-2014 (g), (t).

Cyclophora ruficiliaria (Herrich-Schäffer, 1855)

A Coruña: Playa Lago, 1♀, 13-VII-2014 (l), FRM.

Cyclophora porata (Linnaeus, 1767)

Lugo: supra Carbedo, 1♀, 24-VIII-2014 (t).

Como es frecuente entre los ejemplares de la segunda generación, tiene las manchas oscuras del área marginal de sus alas anteriores muy desarrolladas.

Cyclophora suppunctaria (Zeller, 1847)

A Coruña: Playa Lago, 2♀♀, 3-V-2014 (l), (ds), FRM; 1♂ y 2♀♀, 10-V-2014 (g), (l), (♀♀ ds), FRM.

Cyclophora punctaria (Linnaeus, 1758)

A Coruña: Playa Lago, 1♂, 18-V-2014 (t).

Rhodometra sacraria (Linnaeus, 1767)

A Coruña: Playa Lago, 1♀, 23-VI-2014, (t), (ds, ls).

Cataclysmes uniformata (Bellier, 1862)

Lugo: supra Carbedo, 3♂♂, 24-VIII-2014 (t).

En Redondo *et al.* (2009: 173) se indica por primera y única vez su presencia en Galicia mediante un punto ubicado en el nordeste orensano, marcado en el mapa que presentan de su distribución geográfica ibérica. En el que se presenta en Hausmann & Vidalepp (2012: 46) se repite dicha ubicación para este interesante endemismo ibérico que alcanza a poblar el sudeste pirenaico francés.

Citamos ahora esta especie por primera vez de una localización gallega concreta, resultando nueva para la provincia de Lugo.

Scotopteryx coelinaria (Graslin, 1863)

Lugo: supra Carbedo, 1♀, 1-IX-2014 (t).

Scotopteryx chenopodiata (Linnaeus, 1758)

Lugo: Alto do Couto, 1♂ y 2♀♀, 24-VIII-2014 (t).

Xanthorhoe ferrugata (Clerck, 1759)

A Coruña: Playa Lago, 2♂♂, 12-IV-2014 (l), (ds), FRM; 2♂♂, 18-IV-2014 (l), (1 ds), FRM; 1♀, 25-VI-2014 (t).

Xanthorhoe fluctuata (Linnaeus, 1758)

A Coruña: Playa Lago, 1♂, 30-V-2014 (l), (ds), FRM; 1♂, 23-VI-2014 (t). **Lugo:** *supra* Carbedo, 1♂, 1-IX-2014 (t).

Epirrhoe alternata (Müller, 1764)

A Coruña: Playa Lago, 1♀, 18-IX-2014 (l), FRM. **Lugo:** *supra* Carbedo, 2♂♂ y 1♀, 24-VIII-2014 (t); 2♂♂ y 2♀♀, 1-IX-2014 (t).

Epirrhoe rivata (Hübner, 1813)

Lugo: Alto do Couto, 1♂, 31-VIII-2014 (t); Campelo, 1♂, 19-VIII-2007 (t); Seoane, 1♀, 12-IX-2010 (l).

Epirrhoe galiata ([Denis & Schiffermüller], 1775)

Lugo: Alto do Couto, 1♂, 23-VIII-2014 (T); 1♂, 31-VIII-2014 (t); *supra* Carbedo, 1♂, 24-VIII-2014 (t).

Costaconvexa polygrammata (Borkhausen, 1794)

A Coruña: Playa O Rañal-Sabón, 1♀, 16-V-2012 (t).

Campptogramma bilineata (Linnaeus, 1758)

Lugo: Alto do Couto, 4♂♂ y 4♀♀, 30-VIII-2014 (t), (los ♂♂ y 3♀♀ ls); *supra* Carbedo, 1♂ y 2♀♀, 25-VIII-2014 (t), (♂ ls); 1♂ y 1♀, 1-IX-2014 (t).

Cosmorhoe ocellata (Linnaeus, 1758)

Lugo: *supra* Carbedo, 1♀, 31-VIII-2014 (t); 1♂ y 2♀♀, 1-IX-2014 (t).

Eulithis prunata (Linnaeus, 1758)

Lugo: *supra* Carbedo, 2 ♂♂, 24-VIII-2014 (t). (Fig. 5a y b).

Nueva para Galicia. Como lugar más próximo a su territorio ha sido citada del Gerês (Portugal) lindando con el Xurés (Ourense). En el mapa presentado en Redondo *et al.* (2009: 194) se indica su presencia en puntos de la Cordillera Cantábrica (macizo central, vertientes leonesa y asturiana) como área más occidental ibérica poblada por esta especie con la excepción de la reseñada localización lusa; idéntica distribución geográfica ibérica se contempla en Hausmann & Vidalepp (2012: 259). El mapa presentado en Leraut (2009: 618), manchando toda la Península Ibérica, induce a confusión sumado a que se reseña que "*In Europe almost everywhere*", lo que sólo es cierto para gran parte de la Europa transpirenaica. Por supuesto que en Galicia puede descartarse que esta conspicua especie sea común; probablemente su distribución se limite a sus áreas montañas meridionales y orientales, aunque nosotros nunca la hemos detectado en los Ancares ni en el área del macizo de Trevinca. En los valles leoneses de San Emiliano, Luna y Arbás está ampliamente distribuida pero estimamos que no es abundante porque sólo la hemos recolectado ocasionalmente, varios años de junio a agosto.

***Eulithis populata* (Linnaeus, 1758)**

Lugo: Alto do Couto, 1♂, 23-VIII-2014 (t), (Fig. 5c).

Nueva para Galicia. Como localización más cercana a territorio gallego ha sido citada del Gerês (Portugal) y está indicada del área zamorana de Sanabria con un punto en el mapa presentado en Redondo *et al.* (2009: 194).

***Ecliptopera silaceata* ([Denis & Schiffermüller], 1775)**

Lugo: Alto do Couto, 1♂, 31-VIII-2014 (t).

Segunda cita para Galicia y primera para la provincia de Lugo. Hasta ahora, de territorio gallego, sólo había sido citada de una localización montañosa orensana del área del macizo de Trevinca (Fernández Vidal, 2013).

***Chloroclysta siterata* (Hufnagel, 1767)**

A Coruña: Trasanquelos, 1♂, 8-II-2008 (g), (l).

Ejemplar con sus marcas alares muy difuminadas, de ahí que hayamos procedido a análisis genital para asegurar su determinación.

***Thera cognata* (Thunberg, 1792)**

Lugo: Alto do Couto, 1♂, 30-VIII-2014 (t).

Segunda cita para Galicia, de donde hasta ahora sólo ha sido citada de una localización ancariense (Fernández Vidal, 2010).

***Colostygia aptata* (Hübner, 1813)**

Lugo: Alto do Couto, 1♂, 23-VIII-2014 (t).

Segunda cita para Galicia y primera para la provincia de Lugo. Hasta ahora, de territorio gallego, sólo se había citado de una localización orensana del área del macizo de Trevinca (Fernández Vidal, 2013).

***Colostygia olivata* ([Denis & Schiffermüller], 1775)**

Lugo: *supra* Carbedo, 1♂ y 2♀♀, 1-IX-2014 (t), (1♀, ds).

Segunda cita para Galicia y nueva para la provincia de Lugo. Hasta ahora, de territorio gallego, sólo se había citado de una localización orensana del área del macizo de Trevinca (Fernández Vidal, 2013).

***Colostygia pectinataria* (Knoch, 1781)**

Lugo: *supra* Carbedo, 1♂, 1-IX-2014 (t).

***Euphyia biangulata* (Haworth, 1809)**

Lugo: *supra* Carbedo, 1♀, 25-VIII-2014 (t); 1♂ y 1♀, 1-IX-2014 (t).

***Euphyia unangulata* (Haworth, 1809)**

A Coruña: Cabo Touriñán, 1♀, 28-VIII-2014 (l), FRM; Playa Lago, 1♂, 23-VI-2014 (t).

***Euphyia frustata* (Treitschke, 1828)**

Lugo: Alto do Couto, 1♂, 23-VIII-2014 (t); 1♀, 30-VIII-2014 (t); Campelo, 1♀, 18-VIII-2007 (g), (t).

Mesotype didymata (Linnaeus, 1758)

Lugo: Alto do Couto, 1♂, 23-VIII-2014 (g), (t); 1♀, 30-VIII-2014 (t). (Fig. 6b).

Ambos ejemplares muy volados y desescamados. Nueva para Galicia, de donde no se nos hace nada sorprendente su presencia dado que está citada del área leonesa adyacente a la lucense del Caurel según el mapa presentado en Redondo *et al.* (2009: 217), así como del área del Gerês en el norte de Portugal casi lindando con el Xurés orensano.

Perizoma lugdunaria (Herrich-Schäffer, 1855)

Lugo: Moreda, 1♂, 29-VII-2006 (t).

Esta especie exclusiva de Europa (central y sudoriental) alcanzando hacia el este hasta el Volga medio en Rusia, está también presente hacia el sur en enclaves aislados de Italia central, Grecia y la Península Ibérica; en España está restringida a unas pocas localizaciones ubicadas en el Pirineo catalán, Teruel y Madrid (Mironov, 2003; Redondo *et al.*, 2009); de Portugal ha sido citada recientemente por primera vez en Corley *et al.* (2011), de Gondesende (Bragança), constituyendo la localización más cercana a territorio gallego (municipio de A Mezquita, SE orensano) donde se haya detectado. Nuestra cita, primera para Galicia, confirma su presencia en el cuadrante noroeste ibérico, de donde además la hemos recolectado en varias localizaciones montañas del norte de León: Caldas de Luna, Sena de Luna, 1.186 m, 30TTN65: 2♂♂, 24-VII-2008 (l); 1♀, 22-VII-2009 (l); Cubillas de Arbás, Villamanín, 1.336 m, 30TTN76: 1♂, 5-VII-2011 (t); 1♂, 9-VIII-2012 (t); 1♀, 11-VII-2013 (t); Pinos, San Emiliano, 1.270 m, 30TTN56: 1♂, 5-VIII-2005 (l); Puente Orugo, San Emiliano, 1.171 m, 30TTN55: 1♂, 6-VIII-2005 (l); 1♀, 4-VIII-2007 (l); 1♂, 18-VII-2008 (l); 1♂, 20-VII-2008 (l); 1♂, 19-VII-2009 (l); Túnel de Alceo (cara sur), Sena de Luna, 1.516 m, 30TTN75: 1♀, 28-VI-2011 (d); y Villafeliz de Babia, San Emiliano, 1.180 m, 30TTN55: 1♂, 14-VII-2008 (l). A lo que alcanzamos, significan también sus primeras citas para la provincia de León; en estas localizaciones de los valles leoneses de San Emiliano, Luna y Arbás, juzgando por las temporadas que llevamos recolectando en la zona, estimamos que está ampliamente distribuida pero que se presenta sólo ocasionalmente. A nuestro ejemplar gallego (Fig. 6a) le falta la cabeza debido a negligente manipulación en el momento de su recolecta.

Perizoma bifasciata (Haworth, 1809)

A Coruña: Playa Lago, 1♀, 10-V-2014 (l), FRM; 1♂, 16-V-2014 (l), (ds), FRM; 1♀, 30-V-2014 (l), (ds), FRM. **Lugo:** *supra* Carbedo, 1♀, 24-VIII-2014 (t).

Perizoma minorata (Treitschke, 1828)

Lugo: Alto do Couto, 1♂, 23-VIII-2014 (t).

Segunda cita para Galicia. Hasta ahora en territorio gallego sólo habían sido recolectados tres ejemplares en horario diurno en dos localizaciones de los Ancares lucenses (Fernández Vidal, 2010).

Perizoma flavofasciata (Thunberg, 1792)

A Coruña: Playa Lago, 1♂, 23-VI-2014 (t).

Eupithecia linariata ([Denis & Schiffermüller], 1775)

Lugo: Alto do Couto, 1♂, 31-VIII-2014 (g), (t).

Ejemplar muy volado y desescamado que en principio confundimos con la especie siguiente. Primera cita para Galicia y para todo el cuadrante noroeste ibérico.

***Eupithecia pulchellata* Stephens, 1831**

A Coruña: Playa O Rañal-Sabón, 1♂, 16-V-2012 (g), (t). **Ourense:** Feces de Abaixo, 1♀, 10-V-2014 (l).

***Eupithecia laquearia* Herrich-Schäffer, 1848**

Ourense: Rozadais, 1♂ (muy volado), 6-X-2012 (g), (t).

Nueva para Galicia. Como localización más cercana a su territorio se ha citado del Gerês en Portugal casi lindando con el Xurés orensano, según el mapa presentado en Redondo *et al.* (2009: 228)

***Eupithecia venosata* (Fabricius, 1787)**

Lugo: Moreda, 1♂, 30-VII-2006, (g), (t).

Nueva para la provincia de Lugo. Aunque se trata de especie muy conspicua, cierta similitud fenotípica alar de este ejemplar con los de su congénérica *E. schiefereri* Bohatsch, 1893, ambas muy parecidas, nos hizo efectuar su determinación mediante análisis genital.

***Eupithecia ochridata* Schültze & Pinker, 1968**

Lugo: Alto do Couto, 1♂ y 1♀, 30-VIII-2014, (g), (t). **Ourense:** Fonte da Cova, 1♀, 3-IX-2013, (g), (t).

Nueva para Galicia y para todo el cuadrante noroeste ibérico. Es de destacar la elevada altitud (1.780 m) a la que fue recolectado el ejemplar orensano; en Mironov (2003) se reseña como máxima los 1.500-1.600 m en el sudeste español y Asia Menor; en Redondo *et al.* (2009) se indica como máxima 1.700 m en la Península Ibérica.

***Eupithecia vulgata* (Haworth, 1809)**

A Coruña: Playa Lago, 1♀ (f. *unicolor* Lempke, 1951), 16-V-2014 (g), (l), FRM.

***Eupithecia icterata* (Villers, 1789)**

Lugo: Alto do Couto, 1♂ y 2♀♀ (1♀ f. *subfulvata* Haworth, 1809), 23-VIII-2014 (g), (t); *supra* Carbedo, 1♀ (f. *cognata* Stephens, 1831), 24-VIII-2014 (t); 5♀♀ (f. *cognata* Stephens, 1831), 25-VIII-2014 (t).

***Chesias isabella* Schawerda, 1915**

A Coruña: Playa Lago, 1♀, 18-IV-2014 (l), (ds), FRM; 1♀, 3-V-2014 (l), (ds), FRM.; 1♀, 23-VI-2014 (t). **Ourense:** Feces de Abaixo, 1♀, 10-V-2014 (l).

***Aplocera plagiata* (Linnaeus, 1758)**

Lugo: *supra* Carbedo, 1-IX-2014 (t).

***Asthenes albulata* Hufnagel, 1767**

Lugo: Alto do Couto, 1♀, 30-VIII-2014 (t).

Conclusiones y consideraciones

Hemos relacionado pormenorizadamente 214 registros (citas) correspondientes a 392 ejemplares de 102 especies de geométridos presentes en Galicia. Tales datos incluyen 11 primeras citas regionales así como 20 provinciales: 15 para Lugo y 5 para Ourense (véase compendiado en Tabla II).

Asimismo damos a conocer la presencia de *Perizoma lugdunaria* en varias localidades del norte de León significando, a lo que alcanzamos, primera cita de esta especie para esa provincia.

Ampliamos considerablemente el área conocida de distribución geográfica ibérica de las siguientes especies: *Perizoma lugdunaria*, *Eupithecia linariata*, *Eupithecia laquaearia* y *Eupithecia ochridata*. Para la mayoría del resto de las listadas ampliamos también su área de distribución geográfica, confirmando la presencia de algunas en territorio gallego. Para otras, ya citadas de las mismas localizaciones de donde las relacionamos ahora, aportamos datos que sirven para aquilatar mejor su fenología.

Eliminamos provisionalmente *Nychiodes notarioi* del catálogo de geométridos de Galicia substituyéndola por *N. andalusiaria*, estimando que bien pudiera tratarse de una subespecie, o simplemente de una forma de este último taxón.

Teniendo en cuenta el considerable número de novedades encontradas en tan escaso número de localizaciones en donde hemos llevado a cabo las recolectas y el parco número de fechas que hemos empleado en ellas, es dable suponer que el catálogo de geométridos de Galicia está lejano de completarse.

Agradecimiento

A Miguel López Caeiro por su magistral y reiterada colaboración fotográfica. A Francisco Rosende Maneiro por seguir recolectándome ejemplares que acuden a las luces de su vivienda en Playa Lago. Y sobre todo a mi esposa Antonia Rodríguez Fandiño, que me acompañó durante todo el trabajo de campo, hizo buena parte de las capturas relacionadas y a quien le corresponde con creces la autoría de este trabajo, aunque no quiera constar en ésta.

Bibliografía

- Corley, M.F.V.; Marabuto, E.; Maravalhas, E.; Pires, P. & Cardoso, J.P. 2011. New and interesting Portuguese Lepidoptera records from 2009 (Insecta: Lepidoptera). *SHILAP Revista de lepidopterología*, **39**(153): 15-35.
- Culot, J. 1919-1920. *Noctuelles et Géomètres d'Europe. Vol. 4. Géomètres II*: 167 pp., 33 láms. (Reedición 1987) Apollo Books. Svendborg.
- Fernández Vidal, E.H. 2010. Presencia de *Idaea pallidata* (Denis & Schiffermüller, 1775) en Galicia (España) y otras nuevas citas para esta región (Lepidoptera: Geometridae). *Boletín de la Sociedad Entomológica Aragonesa*, **46**: 385-393.
- Fernández Vidal, E.H. 2011. Lepidopterofauna lucípeta de la fraga de Cecebre (A Coruña, Galicia, España) (Lepidoptera). *Boletín de la Sociedad Entomológica Aragonesa*, **48**: 163-182.
- Fernández Vidal, E.H. 2013. Nuevos registros de geométridos de Galicia (España, N.O. Península Ibérica). (Lepidoptera: Geometridae). *Arquivos Entomológicos*, **9**: 93-130.
- Gastón, F.J. & Redondo, V.M. 2005. *Idaea davidi* sp.n. de Sierra Nevada (Andalucía, España) (Lepidoptera: Geometridae, Sterrhinae). *Boletín de la Sociedad Entomológica Aragonesa*, **36**: 51-55.
- Hausmann, A. & Vidalepp, J. 2012. *The Geometrid Moths of Europe. Volume 3*: 743 pp. Apollo Books. Vester Skerninge.
- Leraut, P. 2009. *Moths of Europe. Volume 2. Geometrid Moths*: 804 pp. N.P.A. Editions. Verrières le Buisson.
- Mironov, V. 2003. *The Geometrid Moths of Europe. Volume 4*: 464 pp. Apollo Books. Stenstrup.

Prout, L.B. 1912-1916. *Géométrides*, In Seitz, A. *Les Macrolépidoptères du Globe. Iere. Partie. Les Macrolépidoptères de la Région paléarctique. Vol. IV:* 5 + 479 + 4 pp., 25 láms. Alfred Kernén, Ed. Stuttgart.

Redondo, V. M.; Gastón, F.J. & Gimeno, R. 2009. *Geometridae Ibericae*: 361 pp. Apollo Books. Stenstrup.

Tabla I. - Localidades y localizaciones gallegas citadas.

Nombre	Municipio	Provincia	Altitud	UTM 10x10
Cabo Touriñán	Muxía	A Coruña	90	29TMH76
Cecebre	Cambre	A Coruña	45	29TNH57
Fraga del Río Negro	Muxía	A Coruña	32	29TMH98
Playa Lago	Muxía	A Coruña	5	29TMH98
Playa O Rañal-Sabón	Arteixo	A Coruña	4	29TNH39
Trasanqueros	Oza-Cesuras	A Coruña	331	29TNH68
Albergue Club Ancares	Cervantes	Lugo	1.380	29TPH74
Alto do Couto	Folgozo do Courel	Lugo	1.340	29TPH51
Cabreiros	Xermade	Lugo	550	29TNJ90
Campelo	Folgozo do Courel	Lugo	980	29TPH52
Carbedo (supra)	Folgozo do Courel	Lugo	1.050	29TPH52
Moreda	Folgozo do Courel	Lugo	900	29TPH52
Nocedo	Quiroga	Lugo	292	29TPH30
Pista al Tres Obispos	Cervantes	Lugo	1.560	29TPH64
Seoane	Folgozo do Courel	Lugo	640	29TPH26
Feces de Abaixo	Verín	Ourense	384	29TPG33
Fonte da Cova	Carballada de Valdeorras	Ourense	1.780	29TPG88
O Trigal	Carballada de Valdeorras	Ourense	698	29TPH79
Rozadais	Carballada de Valdeorras	Ourense	1.425	29TPG88

Tabla II. - Primeras citas para Galicia y/o las provincias de Lugo y Ourense presentadas en este trabajo. Marcadas con X según corresponda.

Especie	Galicia	Lugo	Ourense
<i>Tephрина murinaria</i>	X	X	
<i>Crocallis albarracina</i>		X	
<i>Crocallis dardoinaria</i>		X	
<i>Nychioides andalusiana</i>	X	X	X
<i>Adactylotis gesticularia</i>	X		X
<i>Idaea incisaria</i>	X		X
<i>Cataclysmes uniformata</i>		X	
<i>Eulithis prunata</i>	X	X	
<i>Eulithis populata</i>	X	X	
<i>Ecliptopera silaceata</i>		X	
<i>Colostygia aptata</i>		X	
<i>Colostygia olivata</i>		X	
<i>Mesotype didymata</i>	X	X	
<i>Perizona lugdunaria</i>	X	X	
<i>Eupithecia linariata</i>	X	X	
<i>Eupithecia laquearia</i>	X		X
<i>Eupithecia venosata</i>		X	
<i>Eupithecia ochridata</i>	X	X	X

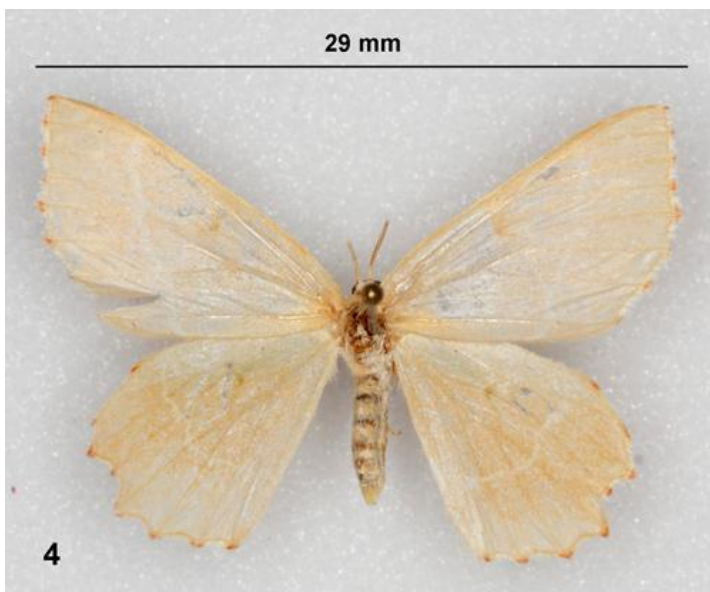


Fig. 1.- *Nychiodes andalusiaria* Staudinger, 1892 ♂, *supra* Carbedo, 1-IX-2014. (Foto: Miguel López Caeiro).

Fig. 2.- Genitalia (andropigio) de *Nychiodes andalusiaria* Staudinger, 1892, *supra* Carbedo, 1-IX-2014. (Prep. 2839 de nuestra colección). (Foto del autor).

Fig. 3.- *Ematurga atomaria* f. *ochrearia* Rebel, 1910 ♂, Fonte da Cova, 31-V-2009. (Foto: Miguel López Caeiro).

Fig. 4.- *Thalera fimbrialis* f. *ochracea* Kolossow, 1936 ♀, *supra* Carbedo, 24-VIII-2014. (Foto: Miguel López Caeiro).

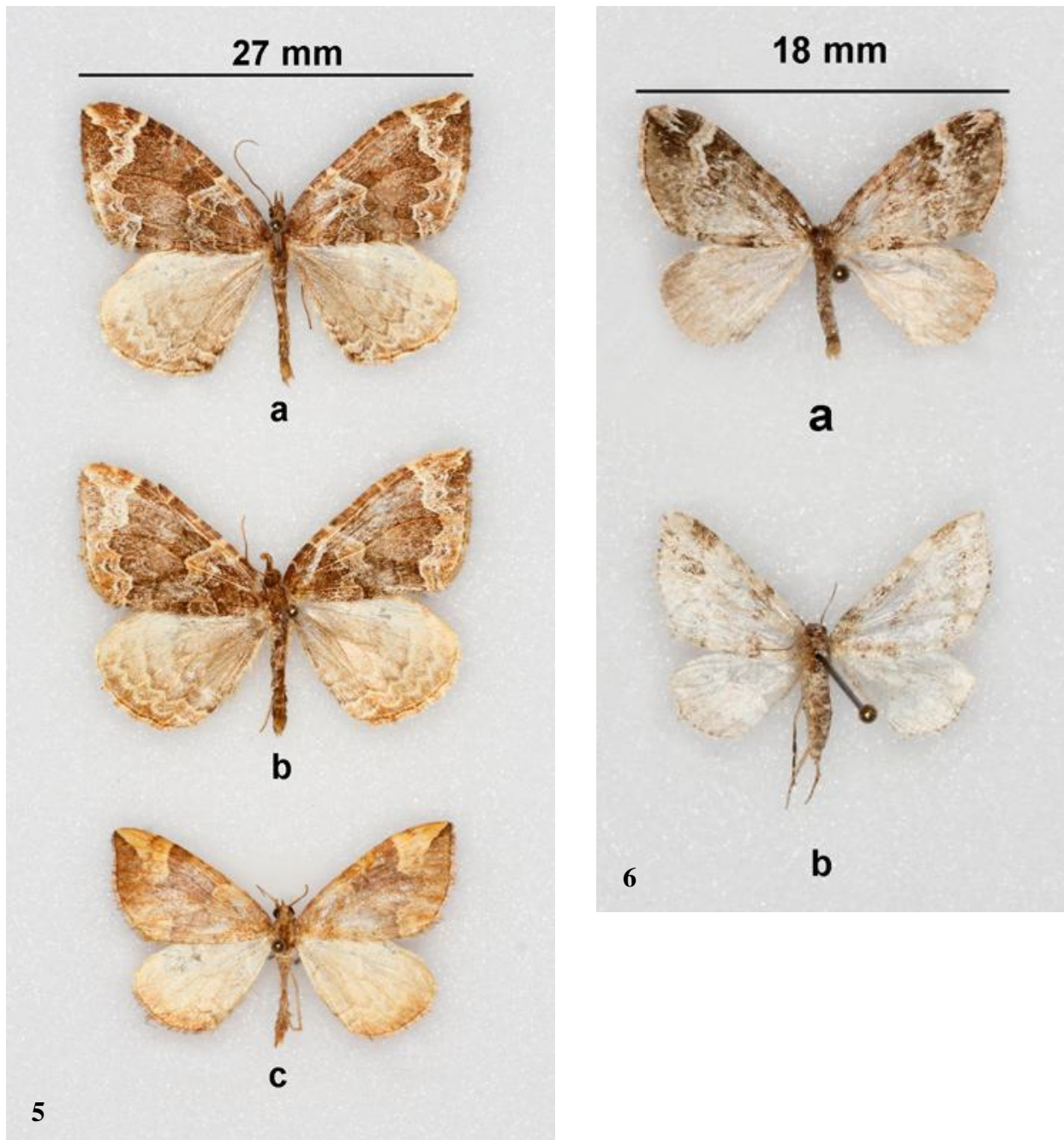


Fig. 5. - a y b.- *Eulithis prunata* (Linnaeus, 1758) ♂♂, supra Carbedo, 24-VIII-2014. c. - *Eulithis populata* (Linnaeus, 1758) ♂, Alto do Couto, 23-VIII-2014. (Foto: Miguel López Caeiro).

Fig. 6. - a.- *Perizoma lugdunaria* (Herrich-Schäffer, 1855) ♂, Moreda, 29-VII-2006. b.- *Mesotype didymata* (Linnaeus, 1758) ♀, Alto do Couto, 30-VIII-2014. (Foto: Miguel López Caeiro).