

## NOTA / NOTE

# Nuevo registro ibérico de *Xylotrechus stebbingi* Gahan, 1906 (Coleoptera, Cerambycidae).

Juan Maestre del Peral<sup>1</sup>, Pablo Bahillo de la Puebla<sup>2</sup> & José Ignacio López-Colón<sup>3</sup>

<sup>1</sup> c/ Xirivella, 6-4. E-46970 Alacuas (Valencia, ESPAÑA). e-mail: juanmaestredelperal@hotmail.com

<sup>2</sup> Sociedad de Ciencias Naturales de Sestao. c/ Los Baños, 55. E-48910 Sestao (Bizkaia, ESPAÑA). e-mail: pbahillo3@gmail.com

<sup>3</sup> Plaza de Madrid, 2, 1ºD. E-28523 Rivas-Vaciamadrid (Madrid, ESPAÑA). e-mail: lopezicolon@gmail.com

---

**Resumen:** Se registra por segunda vez en la Península Ibérica el cerambícido *Xylotrechus stebbingi* Gahan, 1906 (Coleoptera, Cerambycidae), a partir de la captura de ejemplares emergidos de ramas muertas de *Morus alba* y *Celtis australis*, colectadas en varias localidades de la provincia de Valencia (sureste de España).

**Palabras clave:** Coleoptera, Cerambycidae, *Xylotrechus stebbingi*, Valencia, España, Península Ibérica, Faunística.

**Abstract:** New Iberian record of *Xylotrechus stebbingi* Gahan, 1906 (Coleoptera: Cerambycidae). The longhorn beetle *Xylotrechus stebbingi* Gahan, 1906 (Coleoptera, Cerambycidae) is recorded for the second time from the Iberian Peninsula, after the capture of specimens emerged from dead branches of *Morus alba* and *Celtis australis*, collected in several localities of the province of Valencia (South East of Spain).

**Key words:** Coleoptera, Cerambycidae, *Xylotrechus stebbingi*, Valencia, Spain, Iberian Peninsula, Faunistics.

---

**Recibido:** 26 de agosto de 2017

**Publicado on-line:** 9 de octubre de 2017

**Aceptado:** 3 de septiembre de 2017

*Xylotrechus stebbingi* Gahan, 1906 es un cerambícido perteneciente a la subfamilia Cerambycinae, que se encuadra en la tribu Clytini. Su aspecto externo recuerda a *Rusticoclytus rusticus* (Linnaeus, 1758) del que, sin embargo, se separa fácilmente por su aspecto general más estilizado, su pronoto estrecho, sin expansión en la base y, singularmente, por las dos características manchas circulares presentes en la línea media del disco del pronoto (Figs. 1 y 2).

Se trata de un insecto xilófago, muy polífago, con una marcada preferencia por especies arbóreas de maderas blandas. Se ha citado sobre una gran variedad de frondosas: *Alnus* sp., *Celtis* sp., *Eucaliptus* sp., *Ficus* sp., *Fraxinus* sp., *Koelreuteria* sp., *Morus* sp., *Olea* sp., *Pistacia lentiscus*, *Platanus* sp., *Populus* sp., *Quercus* sp., *Rhus* sp. (Dioli & Vigano, 1990; Brustel et al., 2002; Sama et al., 2010; Cocquempot et al., 2012; Recalde Irurzun & San Martín Moreno, 2015) e, incluso, sobre coníferas del género *Pinus* (Giovagnoli et al., 2012).

Los adultos se localizan sobre la planta huésped, presentan hábitos nocturnos y son frecuentemente atraídos por la luz artificial (Sama et al., 2010).

Este insecto es originario de India y Tíbet (Brustel et al., 2002) y se halla ampliamente repartido en Asia Central, conociéndose su presencia en Afganistán, Bután, India, Nepal, Pakistán, Tadjikistán y Tíbet (Löbl & Smetana, 2010). Fue registrado por primera vez en Europa por Dioli & Vigano (1990). Desde entonces las citas de este coleóptero en el sur europeo y cuenca mediterránea se han ido sucediendo de forma continuada, habiendo sido detectado en Túnez, Israel, Turquía (Anatolia), Suiza, Eslovenia, Francia, Grecia e Italia (Löbl & Smetana, 2010; Sama et al., 2010).

Según Cocquempot & Lindelöw (2010), la especie habría sido introducida inicialmente en Asia Menor y desde allí habría colonizado Europa y los países de la cuenca mediterránea. En Francia se ha producido una amplia colonización de los departamentos del sureste (Cocquempot et al., 2012) y en Italia la colonización es prácticamente total (Sama & Rapuzzi, 2011).

El primer registro ibérico de la especie es relativamente reciente y se debe a Recalde Irurzun & San Martín Moreno (2015), a partir de capturas realizadas en el año 2013. Tal y como suponían estos autores y dada la notable expansión del insecto en los países del mediterráneo más próximos, era de esperar una presencia más extendida de este cerambícido en la Península Ibérica.

Desde el año 2013 el primero de los autores ha obtenido más de un centenar de ejemplares de la especie que nos ocupa, eclosionados en los meses de mayo, junio y julio, a partir de ramas de *Celtis australis* y *Morus alba*, recogidas en los municipios de Alacuas, Picaña, Torrente y Xirivella, todos ellos pertenecientes a la provincia de Valencia.

Se depositan tres ejemplares en el Museo Nacional de Ciencias Naturales (Madrid). El resto del material se conserva en las colecciones de los autores.

## Bibliografía

BRUSTEL, H.; BERGER, P. & COCQUEMPOT, C. 2002. Catalogue des Vesperidae et des Cerambycidae de France (Coleoptera). *Annales de la Société entomologique de France*, (n.s.) **38**(4): 443-461.

COCQUEMPOT, C. & LINDELÖW, A. 2010. Longhorn beetles (Coleoptera, Cerambycidae). Chapter 8.1. In: Roques, A.; Kenis, M.; Lees, D.; Lopez-Vaamonde, D.; Rabitsch, W.; Rasplus, J.-Y. & Roy, D. (eds.). Alien terrestrial arthropods of Europe. *BioRisk* **4**(1): 193-218. doi: 10.3897/biorisk.4.56

COCQUEMPOT, C.; SOLDATI, F. & PARMANIN, G. 2012. *Xylotrechus stebbingi* (Gahan, 1906) nouveau pour le département de l'Aude (Coleoptera, Cerambycidae). *Revue de l'Association Roussillonnaise d'Entomologie* **21**(2): 68-69.

DIOLI, P. & VIGANO, C. 1990. Presenze in Valtellina di un cerambice nuovo per la Fauna italiana: *Xylotrechus stebbingi* Gahan, 1906. (Insecta, Coleoptera, Cerambycidae). *Il Naturalista valtellinese - Atti del Museo Civico di Storia Naturale di Morbegno* **1**: 7-10.

GIOVAGNOLI, G.; STROCCHI, A. & PAGLIALUNGA, M. 2012. Coleotteri della Regione Marche. Primo contributo alla conoscenza della coleotterofauna della Regione Marche. *Quaderno di Studi e Notizie di Storia Naturale della Romagna* **36**: 159-184.

LÖBL, I. & SMETANA, A. (eds.). 2010. *Catalogue of Palearctic Coleoptera, Vol. 6. Chrysomeloidea*. Stenstrup: Apollo Books, 924 pp.

RECALDE IRURZUN, J.I. & SAN MARTÍN MORENO, A.F. 2015. Descubrimiento de *Xylotrechus stebbingi* Gahan, 1906 (Coleoptera: Cerambycidae) en Navarra (norte de España), y otras especies saxofílicas del desfiladero de Gallipienzo. *Archivos Entomológicos* **13**: 347-350.

SAMA, G.; BUSE, J.; ORBACH, E.; FRIEDMAN, A.; RITTNER, O. & CHIKATUNOV, V. 2010. A new catalogue of the cerambycidae (Coleoptera) of Israel with notes on their distribution and host plants. *Munis Entomology & Zoology* **5**(1): 1-51.

SAMA, G. & RAPUZZI, P.P. 2011. Checklist dei Cerambycidae d'Italia (Insecta Coleoptera Cerambycidae). *Quaderno di Studi e Notizie di Storia Naturale della Romagna* **32**: 121-164.

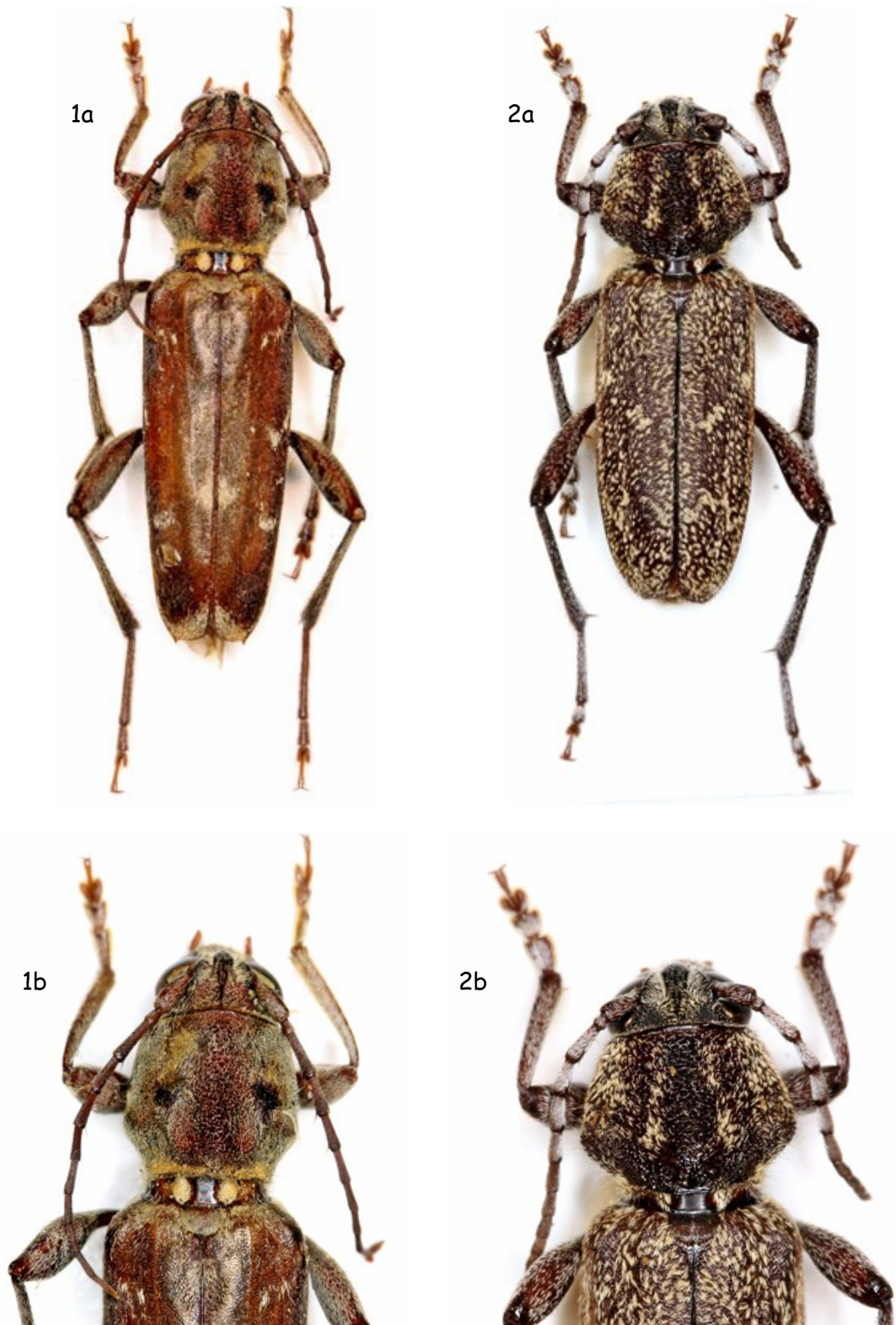


Fig. 1. - *Xylotrechus stebbingi* Gahan, 1906. a. - Habitus. b. - Detalle del pronoto.

Fig. 2. - *Rusticoclytus rusticus* (Linnaeus, 1758). a. - Habitus. b. - Detalle del pronoto.