

NOTA / NOTE

Nuevos registros de caza de *Entypus unifasciatus dumosus* (Spinola, 1851) (Hymenoptera: Pompilidae) en Chile.

José M. Contreras

ONG Grupo Salvaje, El Cedro 61, Villa Puerta del Sol, Valparaíso, CHILE. e-mail: j.contreras.ento@gmail.com

Resumen: Se reportan nuevos registros de caza de *Entypus unifasciatus dumosus* (Spinola, 1851) (Hymenoptera: Pompilidae) para Chile. Se incluye también un resumen de los registros de presa para este género.

Palabras clave: Hymenoptera, Pompilidae, Pepsinae, *Entypus unifasciatus dumosus*, nuevos registros, etología, Chile.

Abstract: New hunting records of *Entypus unifasciatus dumosus* (Spinola, 1851) (Hymenoptera: Pompilidae) in Chile. New hunting records of *Entypus unifasciatus dumosus* (Spinola, 1851) (Hymenoptera: Pompilidae) are reported from Chile. A summary of the recorded preys for this genus is also included.

Key words: Hymenoptera, Pompilidae, Pepsinae, *Entypus unifasciatus dumosus*, new records, ethology, Chile.

Recibido: 19 de octubre de 2017

Publicado on-line: 8 de diciembre de 2017

Aceptado: 29 de octubre de 2017

Los pompílidos son una familia de avispas aculeadas (Hymenoptera: Pompilidae) con 49 especies y 19 géneros reportados para Chile (Contreras, 2017). Estas avispas están especializadas en la caza de arañas (Arachnida: Araneae), relación denominada predoparasitismo (De la Fuente Coello, 2000).

En Chile, la información sobre la biología y en especial sobre las especies presa de este grupo está incompleta y la mayoría de los datos conocidos provienen de trabajos antiguos (Jaffuel & Pirión, 1926; Claude-Joseph, 1930). El único dato nuevo reciente referente a presas corresponde a Contreras & Téllez (2017), quienes proveen el primer registro para *Sphictostethus striatulus* Roig-Alsina, 1987.

Si bien las descripciones de Claude-Joseph (1930) suelen ser bastante completas, desde entonces han ocurrido una serie de cambios taxonómicos, por lo cual, en algunos casos, estas observaciones no pueden considerarse fiables, siendo un ejemplo de esto lo que comenta Roig-Alsina (1988) sobre especies del género *Sphictostethus* Kohl, 1884.

***Entypus unifasciatus dumosus* (Spinola, 1851)**

Claude-Joseph (1930) describe la caza de *E. unifasciatus dumosus* (Spinola, 1851) (*Salius dumosus* en el texto) probablemente en la ciudad de Santiago de Chile (Región Metropolitana, Chile) pues nombra el "Valle de Santiago". Describe a *Lycosa implacida* Nicolet, 1849 (*Lycosa aspersa* en el texto) como presa.

Esta subespecie es la única presente en Chile y se distribuye desde Coquimbo, IV Región hasta Chaitén, X Región de Los Lagos, y en Perú existen registros para Lima y Trujillo (Townes, 1957).

Junto con *E. lepelletierii* (Guérin, 1831) son las dos únicas especies del género presentes en Chile (Townes, 1957; Roig-Alsina, 1981).

***Lycosa* spp. (Araneae: Lycosidae)**

Comúnmente conocidas como arañas lobo, son especies comunes en Chile, encontrándose incluso en zonas urbanas. En Chile, el único trabajo sobre la familia es el de Casanueva (1980). Sin embargo, el conocimiento actual del grupo sugiere que debe hacerse una revisión completa de la familia

Lycosidae en Sudamerica, lo que hace compleja la identificación a nivel específico de las especies presentes en Chile (Andrés Taucare-Ríos, com. pers.). Adicionalmente, este trabajo de Casanueva (1980) ha sido fuertemente criticado por contener errores (Capocasale, 1990). Debido a todo esto, preferimos dejar las identificaciones a nivel genérico, lo que de momento no es tan complejo de establecer como sí lo es identificar a nivel específico.

Resultados y conclusiones

E. unifasciatus dumosus (Spinola, 1851)

- Viña del Mar, V Región, Chile, 12- IX -2008, 1♀ sobre *Lycosa* sp. (Fig. 1a-d), Juan Carlos González leg.
- Valparaíso, V Región, Chile, 6- I-2015, 1♀ sobre *Lycosa* sp. (Fig. 2a-d), Rodrigo Páez O. leg.
- Quilpue, V Región, Chile, VI-2016, 1♀ sobre *Lycosa* sp. (Fig. 3a-c), Aldo Rodríguez Martínez leg.
- Sector Loica, San Pedro de Melipilla, RM, Chile, 2-I-2017, 1♀ sobre *Lycosa* sp. (Fig. 4), María Cristina leg.
- Illapel, IV Región, Chile, 16-I-2017, 1♀ sobre *Lycosa* sp. (Fig. 5), Antonio Jorge leg.
- Guarilhue, VIII Región, Chile, 28- I-2017, 1♀ sobre *Lycosa* sp. (Fig. 6), Jimmy González leg.

En los registros se observa el arrastre de la presa gracias al agarre entre los pedipalpos de la araña y el primer par de patas (sector anterior de la araña), lo que también menciona Claude-Joseph (1930).

En la bibliografía podemos encontrar que otras especies del género *Entypus* Dalhomb 1843 también cazan sobre arañas de la familia Lycosidae Sundevall, 1833 (Townes, 1957; Roig-Alsina, 1981) lo que se resume en la Tabla 1. Estos registros nos sirven para confirmar la preferencia del género, y especialmente de la subespecie *E. unifasciatus dumosus* (Spinola, 1851) en Chile, por las arañas del género *Lycosa* Latreille, 1804, corroborando parte de la información de Claude-Joseph (1930) sobre la biología de este grupo.

Cabe destacar que no se la ha registrado predando sobre otro tipo de arañas. Adicionalmente, los registros aquí presentados abarcan una buena parte de la distribución de esta especie, siendo en este sentido también una buena referencia, ya que anteriormente el único registro correspondía a una sola región del país, dejando la interrogante de si sus hábitos eran diferentes en otras localidades. De esta forma, *E. unifasciatus dumosus* puede considerarse especialista en Lycosidae, aunque resta averiguar si tienen preferencia por alguna especie o grupo de especies dentro de esta familia, lo cual debe ser evaluado cuando la sistemática de estas arañas en el Nuevo Mundo sea revisada, ya que varios especialistas postulan que buena parte de las especies sudamericanas contenidas en *Lycosa* deben ser eliminadas de este género (Eduardo I. Faúndez, com. pers.), por lo cual una mejor situación del conocimiento de estos arácnidos es necesaria para establecer estas interacciones a nivel más detallado. Dado que los licósidos pueden encontrarse en Chile en zonas urbanas (Faúndez, 2009), la asociación de *E. unifasciatus dumosus* con estas arañas podría explicar la presencia de algunos registros en sectores fuertemente antropizados.

Agradecimientos

Se agradece a Andrés Taucare-Ríos la identificación de las presas y la explicación respecto del género *Lycosa* en Chile, a Eduardo I. Faúndez la aportación de valiosa información respecto a la familia Lycosidae, además de hacer una revisión crítica del manuscrito. También a las personas que desinteresadamente han prestado la información de los registros y a Fernando Téllez quien también ayudó a extraer fotogramas de un video correspondiente a la Fig. 3.

Bibliografía

- Casanueva, M.E. 1980. Los licósidos de Chile. Estudio biológico y taxonómico por los métodos de sistemática alfa y taxonomía numérica (Araneae: Lycosidae). *Gayana*, **42**: 5-76.
- Capocasale, R.M. 1990. Las especies de la subfamilia Hippasinae de America del Sur (Araneae, Lycosidae). *The Journal of Arachnology*, **18**: 131-141.
- Claude-Joseph, F. 1930. Recherches biologiques sur les prédateurs du Chili. Pompilides et Euménides. *Annales des Sciences Naturelles. Zoologie*, **10**(13): 235-254.
- Contreras, J.M. 2017. Comentarios, correcciones y anotaciones sobre pompílidos (Hymenoptera: Pompilidae) en algunos libros chilenos. *Arquivos Entomológicos*, **17**: 447-484.
- Contreras, J.M & Téllez, F. 2017 Primer registro de caza de *Sphictostethus striatulus* Roig-Alsina (Hymenoptera: Pompilidae) sobre *Tomopisthes horrendus* (Nicolet) (Araneae: Anyphaenidae). *Revista Chilena de Entomología*, **42**: 91-94.
- De la Fuente Coello, D. 2000. Los Pompílidos: un exitoso caso de predoparasitismo. *Revista Ibérica de Aracnología*, **1**: 73-76.
- Evans, H.E. & Yoshimoto, C.M. 1962. The ecology and nesting behavior of the Pompilidae (Hymenoptera) of the northeastern United States. *Miscellaneous Publications of the Entomological Society of America*, **3**: 65-119.
- Faúndez, E.I. 2009. Arañas (Arachnidae: Araneae) peligrosas de la Región de Magallanes. *Anales del Instituto de la Patagonia*, **37**(1): 127-131.
- Jaffuel, F. & Piri6n, A. 1926. Himen6pteros del Valle del Marga-Marga. *Revista Chilena de Historia Natural*, **30**(1): 362-383.
- Roig-Alsina, A. 1981. Revisi6n del g6nero *Entypus* Dahlbom en la Argentina (Hymenoptera, Pompilidae). *Revista de la Sociedad Entomol6gica Argentina*, **40**(1-4): 311-336.
- Roig-Alsina, A. 1988. Contribuci6n al conocimiento de los Pepsinae sudamericanos iv. El g6nero *Sphictostethus* Kohl (Hymenoptera, Pompilidae). *Revista de la Sociedad Entomol6gica Argentina*, **44**(3-4): 227-215.
- Townes, H. 1957. Nearctic wasps of the subfamilies Pepsinae and Ceropalinae. *Bulletin of the United States National Museum*, **209**: 1-286.
- WSC. 2017. *World Spider Catalog*. Natural History Museum Bern, online at <http://wsc.nmbe.ch>, version 18.5, accessed on 19-x-2017. doi: 10.24436/2

Tabla 1. - Registros de caza relacionados con el género *Entypus* encontrados en la literatura. Nombres actualizados según WSC (2017).

Especie pompilido	Especie arácnido	Localidad cita	Referencia
<i>Entypus unifasciatus dumosus</i> (Spinola, 1851)	<i>Lycosa implacida</i> Nicolet, 1849	Santiago, RM, Chile	Claude Joseph (1930)
<i>Entypus fulvicornis</i> (Cresson, 1867)	<i>Schizocosa avida</i> (Walckenaer, 1837)	Baldwin city, Kansas, EE. UU.	Townes (1957)
<i>Entypus unifasciatus unifasciatus</i> (Say, 1828)	<i>Pardosa riparia</i> (C.L. Koch, 1833)	Indian Head, Maryland, EE. UU.	Townes (1957)
<i>Entypus unifasciatus unifasciatus</i> (Say, 1828)	<i>Rabidosa rabida</i> (Walckenaer, 1837)	Nordeste de EE. UU.	Evans & Yoshimoto (1962)
<i>Entypus unifasciatus californicus</i> Townes, 1957	<i>Schizocosa mccooki</i> (Montgomery, 1904)	Nordeste de EE. UU.	Evans & Yoshimoto (1962)
<i>Entypus ferruginipennis</i> (Haliday, 1837)	<i>Lycosa pampeana</i> Holmberg, 1876	Palmira, Mendoza, Argentina	Roig-Alsina (1981)
<i>Entypus unifasciatus dumosus</i> (Spinola, 1851)	<i>Lycosa</i> sp.	Viña del Mar, VR, Chile	En este trabajo.
<i>Entypus unifasciatus dumosus</i> (Spinola, 1851)	<i>Lycosa</i> sp.	Valparaíso, VR, Chile	En este trabajo.
<i>Entypus unifasciatus dumosus</i> (Spinola, 1851)	<i>Lycosa</i> sp.	Quilpué, VR, Chile	En este trabajo.
<i>Entypus unifasciatus dumosus</i> (Spinola, 1851)	<i>Lycosa</i> sp.	San Pedro, RM, Chile	En este trabajo.
<i>Entypus unifasciatus dumosus</i> (Spinola, 1851)	<i>Lycosa</i> sp.	Illapel, IVR, Chile	En este trabajo.
<i>Entypus unifasciatus dumosus</i> (Spinola, 1851)	<i>Lycosa</i> sp.	Guarilihue, VIIIR, Chile	En este trabajo.



Fig. 1a-d.- Secuencia fotográfica de caza de *Lycosa* sp. por *Entypus unifasciatus dumosus* (Spinola, 1851) realizado en sector urbano de la ciudad de Viña del Mar. Se observa el arrastre y guardado en nidificación.



Fig. 2a-d.- Secuencia fotográfica en sector urbano de la Ciudad de Valparaíso. Se observa el arrastre de *Lycosa* sp. por *Entypus unifasciatus dumosus* (Spinola, 1851) en superficies horizontales y verticales.



Fig. 4.- Fotografía de *Entypus unifasciatus dumosus* (Spinola, 1851) acechando a *Lycosa* sp., sector urbano.

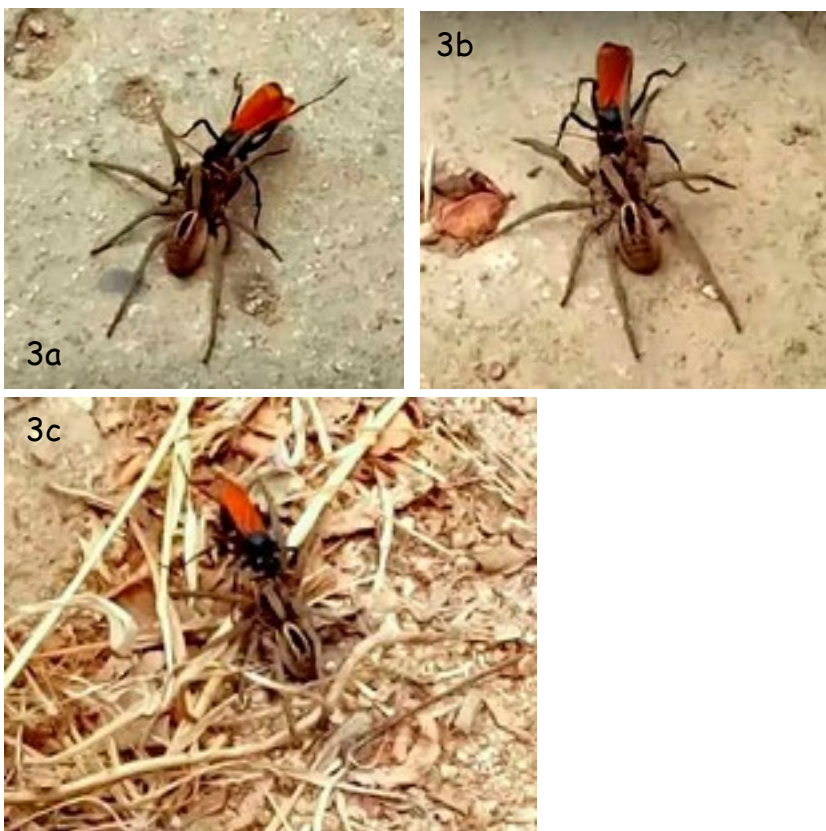


Fig. 3a-c.- Fotografías extraídas de un video obtenido en cercanías de la ciudad de Quilpué, Se observa el arrastre de *Lycosa* sp. por *Entypus unifasciatus dumosus* (Spinola, 1851) en una superficie horizontal.



Fig. 5.- Fotografía de *Entypus unifasciatus dumosus* (Spinola, 1851) donde se observa arrastrando a *Lycosa* sp., sector urbano.



Fig. 6.- Fotografía de *Entypus unifasciatus dumosus* (Spinola, 1851) donde se observa arrastrando a *Lycosa* sp., sector periurbano.