

ARTIGO / ARTÍCULO / ARTICLE

Nuevos noctuidos para Galicia (España, N.O. Península Ibérica).
(Lepidoptera: Noctuidae).

Eliseo H. Fernández Vidal

Plaza de Zalaeta, 2, 5ºA. E-15002 A Coruña (ESPAÑA). e-mail: lisuco1@hotmail.com

Resumen: Se citan por primera vez para Galicia (España, N.O. Península Ibérica) cuatro especies de noctuidos: *Catocala spona* (Linnaeus, 1767), *Parascotia nisseni* Turati, 1905, *Recoropha canteneri* (Duponchel, 1833) y *Agrochola orejoni* Agenjo, 1951. Se incluyen también breves comentarios concernientes a cada especie.

Palabras clave: Lepidoptera, Noctuidae, primeras citas, Galicia, España, N.O. Península Ibérica.

Abstract: New noctuid moths for Galicia (España, NW Iberian Peninsula). (Lepidoptera: Noctuidae). Four noctuid moths species are recorded for the first time from Galicia (Spain, NW Iberian Peninsula): *Catocala spona* (Linnaeus, 1767), *Parascotia nisseni* Turati, 1905, *Recoropha canteneri* (Duponchel, 1833) and *Agrochola orejoni* Agenjo, 1951. Brief comments concerning to each species are also included.

Key words: Lepidoptera, Noctuidae, first records, Galicia, Spain, NW Iberian Peninsula.

Recibido: 18 de noviembre de 2013

Publicado on-line: 6 de diciembre de 2013

Aceptado: 22 de noviembre de 2013

Introducción

Al objeto de seguir contribuyendo al conocimiento de la familia Noctuidae en Galicia, se presentan cuatro primeras citas para la región, resultado de la determinación de parte del material interesante recolectado personalmente durante el año 2013.

Material y método

El material relacionado obra en la colección del autor, así como dos preparaciones genitales que se han efectuado para la segura determinación de dos de las especies citadas. Todo el material es Eliseo H. Fernández Vidal & Antonia Rodríguez Fandiño leg. Las localizaciones, métodos de recolecta, etc., se detallan al tratar cada una de las especies, donde se obvian la indicación subfamiliar, tribal y subgenérica a que pertenecen. Su ordenamiento, nomenclatura taxonómica, distribución geográfica global y/o ibérica, aspectos biológicos, fisiológicos, etc., se basa en CALLE [1983], RONKAY & RONKAY (1995), RONKAY et al. (2001), GOATER et al. (2003), FIBIGER et al. (2010) y REDONDO et al. (2010), no explicitándolo en los correspondientes comentarios específicos para no ser reiterativos, aunque sí se hace para resaltar alguna opinión o puntualización exclusiva de alguna de estas obras.

Al objeto de asegurar la bondad de las primeras citas presentadas en este trabajo se ha consultado presumiblemente toda la bibliografía concerniente a noctuidos de Galicia, así como verificado la inexistencia de ninguna otra disponible en versión on-line en Internet en la fecha de su publicación.

Las labores de recolecta estuvieron amparadas por el correspondiente permiso al efecto de la Xunta de Galicia.

Resultados

Catocala sponsa (Linnaeus, 1767)

Ourense: 1♀, Fonte da Cova, Carballeda de Valdeorras, 1.780 m, 29TPG88, 4-IX-2013, a las 02:15 h (Fig. 1). Atraída por fluorescente de luz actínica de 8W, después de revolotear en sus alrededores durante unos segundos se posó en área de penumbra.

Especie mediterráneo-asiática de amplia distribución geográfica: Marruecos, Argelia, Asia Menor y gran parte de Europa hasta Escandinavia, hacia el norte, y hasta más allá de los Urales, hacia el este. Todos los autores consultados la dan como extendida por toda la Península Ibérica sin excepción territorial alguna; también que está ligada, con más o menos matizaciones, al bosque caducifolio de quercíneas (*Quercus pyrenaica* y *Q. ilex*), plantas nutricias de sus orugas además de *Castanea sativa*. También que sus imagines, como los de tantas otras de sus especies congénéricas, acuden con regularidad a los cebos azucarados y sólo ocasionalmente a las fuentes de luz.

En AGENJO (1959) se reseña que se trata de una especie de la alta meseta y montaña, lo que quizás explicaría el porqué no la hemos encontrado en las profusas áreas gallegas de quercíneas a cotas bajas. En Fonte da Cova no hay quercíneas aunque sí en las laderas circundantes, hasta los 1.500 m (frecuentes) e incluso hasta los 1.650 m (raras), áreas que hemos prospectado con cierta regularidad sin detectarla, seguramente debido al empleo, por norma, de trampas de luz y sólo ocasionalmente utilizando cebos.

Por lo demás, se trata de especie muy bien caracterizada pero fácilmente confundible externamente con su congénérica *C. dilecta* (Hübner, 1808), que aún no se ha encontrado en Galicia, por lo que hemos asegurado la determinación de nuestro ejemplar mediante análisis genital. Bien es cierto que no se hace necesario acudir a tal análisis siguiendo a AGENJO (1959: figs. 7-10), magníficos dibujos de las extremidades de los abdómenes de ambos sexos de estas dos especies, que se presentan muy diferenciadas, algo que asombra que no se recoja en el resto de bibliografía consultada, sobre todo en GOATER *et al.* (2003), donde incluso se omite esta importante monografía, la mejor en nuestra opinión referida a las *Catocala* Schrank, 1802 españolas.

Parascotia nisseni Turati, 1905

Ourense: 1♂, afueras de Verín, 373 m, 29TPG24, 15-VI-2013, a la 01:30 h (Fig. 2a), a las luces de una edificación.

Este interesante Boletobiinae es propio del bosque esclerófilo mediterráneo, lo que coincide con el hábitat en donde nosotros lo hemos encontrado; sus orugas se nutren de setas. Se trata de una especie atlanto-mediterránea bastante localizada y escasa, incluso rara según la bibliografía consultada. Su área de distribución geográfica abarca el norte de África, la Provenza, islas tirrénicas, Sicilia y parte de Italia meridional, así como la Península Ibérica. Sobre la amplitud de su distribución geográfica ibérica difieren los autores: mientras para REDONDO *et al.* (2010) es una especie meridional y oriental, para FIBIGER *et al.* (2010) ocupa todo Portugal y España exceptuando la franja cantábrica y gran parte de Galicia, dándola como presente en el sudeste ourensano sin que haya cita alguna que preceda a la nuestra de ahora. Comprobamos así, una vez más, que los mapas de distribución geográfica de las especies (rayado de territorios) en toda la serie *Noctuidae Europaeae* deben tomarse como áreas de plausible presencia.

No se hace necesario acudir a análisis genital para la segura determinación de esta especie tal como puede comprobarse examinando las ilustraciones de imagines en las obras anteriormente mencionadas, en comparación a las de sus congénéricas ibéricas *P. lorai* Agenjo, 1967 y *P. fuliginaria* (Linnaeus, 1761); en AGENJO (1967) encontramos también una buena lámina para ello.

***Recoropha canteneri* (Duponchel, 1833)**

Ourense: 1♂, afueras de Verín, 373 m, 29TPG24, 14-VI-2013, a las 00:30 h (Fig. 2b), a las luces de una edificación.

Este Cuculliinae atlanto-mediterráneo es el único representante europeo de su género. Su distribución geográfica global no es muy extensa, abarcando el noroeste africano (Marruecos y Argelia), gran parte de la Península Ibérica y llegando hasta la Provenza. Todos los autores consultados coinciden en que en la Península Ibérica está bastante extendido, siendo frecuente e incluso común en muchas localidades, siempre ligado a áreas abiertas de matorral y bosque esclerófilo mediterráneo, coincidente con el hábitat en donde lo hemos encontrado; también están de acuerdo en que falta en el noroeste ibérico y la franja cantábrica, incluso en el mapa presentado en RONKAY & RONKAY (1995). En base a sus características fenotípicas externas no puede confundirse con ningún otro noctuido.

***Agrochola orejoni* Agenjo, 1951**

Ourense: 2♂♂, Rozadais, Carballeda de Valdeorras, 1.425 m, 29TPG88, 29-IX-2013, entre las 00:00 y la 01:30 h (Fig. 3), recolectados con trampa lumínica tipo Heath con fluorescente de luz UV de 15W).

Este interesante Hadeninae, descubierto y descrito en tiempos relativamente recientes (AGENJO, 1951), tiene una distribución geográfica atlanto-mediterránea bastante restringida y muy curiosa. Todavía en CALLE [1983] se tenía por un endemismo ibérico conocido tan sólo de tres localizaciones, si bien "siendo posible que se encuentre extendida por toda la submeseta norte castellana por encima de los 1.000 m...", como así se demostró posteriormente. Constituyó toda una sorpresa que en PARENZAN (1982) se diera a conocer su presencia en el sur de Italia (Monte Pollino, cerca del pueblo de Terranova, en la provincia de la Basilicata).

Su distribución ibérica conocida actualmente parecía restringida al "Sistema Central e Ibérico y cordillera Cantábrica" (REDONDO *et al.*, 2010); contadas localidades de las provincias de Burgos, Cuenca, León, Madrid, Salamanca y Segovia, según se recoge en RONKAY *et al.* (2001). Pero recientemente, en CORLEY *et al.* (2011), se da a conocer también su presencia a 2 km al norte de Montesinho, Tras-os-Montes (Portugal), ya en tierra zamorana. Con nuestra cita ourensana se amplía pues, considerablemente, su distribución geográfica ibérica.

Según la bibliografía consultada, en toda su área de distribución ibérica se presenta en hábitats boscosos húmedos de quercíneas mediterráneas inmersos en pleno dominio de condiciones climáticas continentales más o menos duras, tal y como es el hábitat donde la hemos encontrado y por lo que es también muy probable su presencia en todas las áreas montanas del sudeste ourensano y lucenses, quizás no sobrepasando hacia al norte la Serra do Courel.

Es una especie univoltina tardoestival-otoñal (finales de VIII a mediados de XI). Taxonómicamente, en FIBIGER *et al.* (2010) tan sólo se reconocen dos subespecies, la tiponómica, a la que adscriben todas sus poblaciones ibéricas, y la italiana *terranovae* Parenzan, 1892. Su variación fenotípica individual es elevada, como en todas las *Agrochola* Hübner, [1821]. Nuestros dos ejemplares son idénticos y coincidentes con algunos de los ibéricos ilustrados en la bibliografía consultada. Aunque se trata de una especie bien diferenciada según sus características fenotípicas externas, pudiera confundirse con alguna de sus congénicas, por lo que aseguramos la determinación de nuestros ejemplares mediante análisis genital (Fig. 4).

Conclusiones

Añadimos al catálogo de noctuidos de Galicia cuatro nuevas e interesantes especies de las que

tres constituyen elementos faunísticos de distribución geográfica atlanto-mediterránea de no muy amplia extensión.

Agradecimiento

A Miguel López Caeiro por su colaboración fotográfica y a mi esposa Antonia Rodríguez Fandiño, en cuya compañía hicimos las capturas de los ejemplares reseñados en este trabajo.

Bibliografía

AGENJO, R. 1951. Dos nuevos *Cucullinae* españoles descubiertos en Burgos. (Lep. Agrot.). *EOS*, **27**(3-4): 409-424, láms. VI-VII.

AGENJO, R. 1959. Las *Catocala* Schrk., 1802 españolas, con más amplias consideraciones respecto a las de mayor interés forestal. (Lep. Noct.). *EOS*, **35**: 301-384, láms. VI-XI.

AGENJO, R. 1967. Una nueva *Parascotia* (Hb., 1826) de la Sierra de Guadarrama, dedicada al Excmo. Sr. Prof. D. Manuel Lora Tamayo, Ministro de Educación y Ciencia. (Lep. Noctuidae). *EOS*, **43** (1-2): 7-12, lám. I.

CALLE, J.A. [1983]. Noctuidos españoles. *Boletín del Servicio contra Plagas e Inspección Fitopatológica. Fuera de Serie*, **1**: 1-430.

CORLEY, M.F.V.; MARABUTO, E.; MARAVALTHAS, E.; PIRES, P. & CARDOSO, P. 2011. New and interesting Portuguese Lepidoptera records from 2009 (Insecta: Lepidoptera). *SHILAP Revista de lepidopterología*, **39**(153): 15-35.

FIBIGER, M.; RONKAY, L.; YELA, J.L. & ZILLI, A. 2010. *Noctuidae Europaeae. Volume 12. Rivulinae - Euteliinae, and Micronoctuidae and Supplement to volume 1-11*: 451 pp. Entomological Press. Sorø.

GOATER, B.; RONKAY, L. & FIBIGER, M. 2003. *Noctuidae Europaeae. Volume 10. Catocalinae & Plusiinae*: 452 pp. Entomological Press. Sorø.

PARENZAN, P. 1982. Segnalazione di alcune specie di Nottuidi nuove per la fauna italiana e descrizione di due nuove sottospecies. (Lepidoptera - Noctuidae). *Entomologica, Bari*, **17**: 127-147.

REDONDO, V.; GASTÓN, J. & VICENTE, J.C. 2010. *Las Mariposas de España Peninsular. Manual ilustrado de las especies diurnas y nocturnas*: 405 pp. Prames ed. Zaragoza.

RONKAY, G. & RONKAY, L. 1995. *Noctuidae Europaeae. Volume 7. Cuculliinae II*: 224 pp. Entomological Press. Sorø.

RONKAY, L.; YELA, J.L. & HREBLAY, M. 2001. *Noctuidae Europaeae. Volume 5. Hadeninae II*: 452 pp. Entomological Press. Sorø.

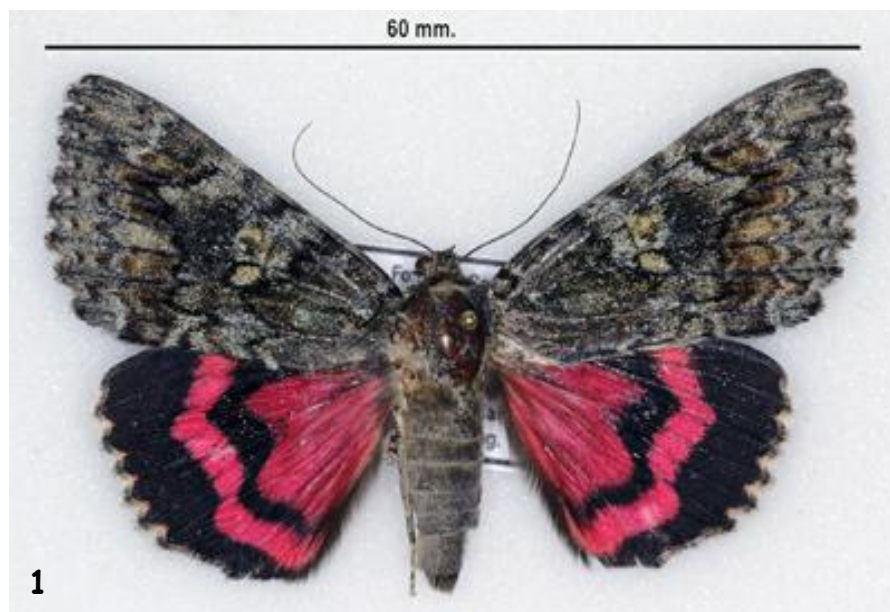


Fig. 1.- *Catocala sponsa* (Linnaeus) ♀, de Fonte da Cova, 4-IX-2013 (antes de extirparle la terminalia del abdomen para proceder al análisis genital). (Foto: Miguel López Caeiro).

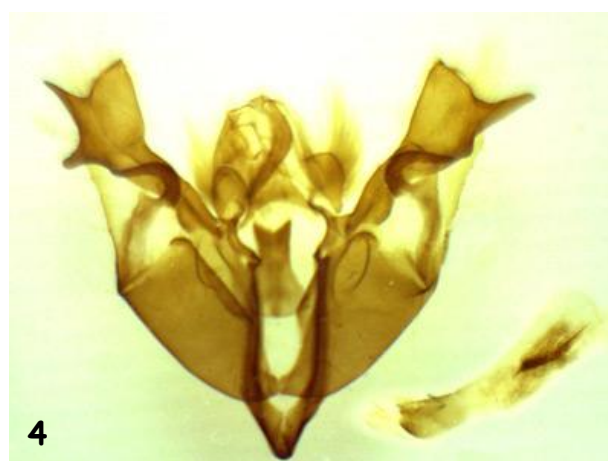
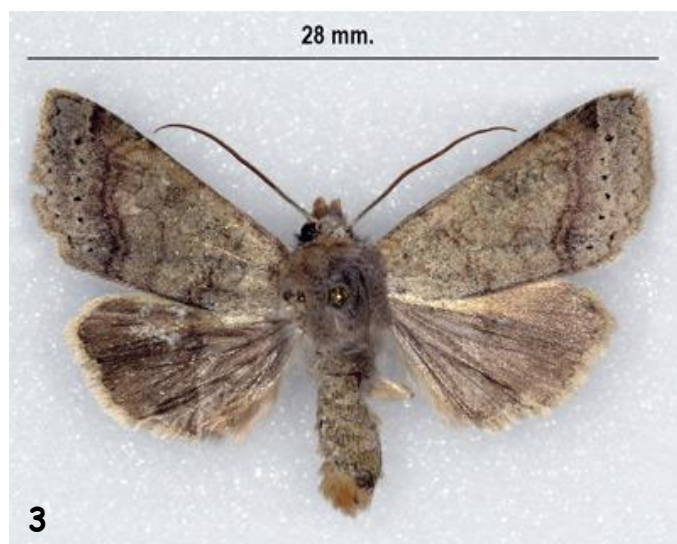


Fig. 2.- a.- *Parascotia nisseni* Turati ♂, de Verín, 15-VI-2013. b.- *Recoropha canteneri* (Duponchel) ♂, de Verín, 14-VI-2013. (Foto: Miguel López Caeiro).

Fig. 3.- *Agrochola orejoni* Agenjo ♂, de Rozadais, 29-IX-2013 (antes de extirparle la terminalia del abdomen para proceder al análisis genital). (Foto: Miguel López Caeiro).

Fig. 4.- Genitalia (andropigio con el aedeagus ex situ) de *Agrochola orejoni* Agenjo ♂, de Rozadais, 29-IX-2013. Prep. 2813 de nuestra colección. (Foto del autor).